



ΠΑΝΕΠΙΣΤΗΜΙΟ ΚΡΗΤΗΣ

ΠΑΙΔΑΓΩΓΙΚΟ ΤΜΗΜΑ ΠΡΟΣΧΟΛΙΚΗΣ ΕΚΠΑΙΔΕΥΣΗΣ

**ΠΡΟΓΡΑΜΜΑ ΜΕΤΑΠΤΥΧΙΑΚΩΝ ΣΠΟΥΔΩΝ ΕΠΙΣΤΗΜΗΣ
ΤΗΣ ΑΓΩΓΗΣ: ΤΕΧΝΗ ΚΑΙ ΕΚΠΑΙΔΕΥΣΗ**

Τίτλος διπλωματικής εργασίας: *«Ο ρόλος της θεάς Αφροδίτης και της θεάς Αθηνάς ως κουροτρόφων στην αρχαία ελληνική κοινωνία : Μια προσέγγιση μέσα από μουσειακά εκθέματα και μια διδακτική πρόταση για το νηπιαγωγείο»*

Εκπόνηση εργασίας: Γλυκερία Μαρκουλάκη ΑΜ: 855

Μέλη τριμελούς επιτροπής: κ. Άννα Στραταριδάκη (Επιβλέπουσα)

κ. Ανδρέας Φουντουλάκης (Μέλος)

κ. Μαρία Κρέζα (Μέλος)

Ρέθυμνο, 2024

Περιεχόμενα

Εισαγωγή.....	3
ΚΕΦΑΛΑΙΟ 1 ΜΟΥΣΕΙΟ ΚΑΙ ΕΚΠΑΙΔΕΥΣΗ	7
1.1 Η εκπαιδευτική αξία του μουσείου	7
1.2 Κονστρουκτιβιστικό μοντέλο.....	9
ΚΕΦΑΛΑΙΟ 2 ΘΕΑ ΑΦΡΟΔΙΤΗ	12
2.1 Θεά Αφροδίτη: Η θεά του έρωτα, της ομορφιάς και της γονιμότητας.....	12
2.2 Τα σύμβολα της θεάς Αφροδίτης: Ενσάρκωση του έρωτα, της ομορφιάς και της γονιμότητας	16
2.3 Η επιρροή της θεάς Αφροδίτης στην αρχαιότητα ως θεά του έρωτα	18
2.4 Η Αφροδίτη της Μήλου ως σύμβολο ομορφιάς και κάλλους	21
ΚΕΦΑΛΑΙΟ 3 ΘΕΑ ΑΘΗΝΑ	26
3.1 Θεά Αθηνά : Η θεά της σοφίας, των τεχνών και του πολέμου.....	26
3.2 Τα σύμβολα της θεάς Αθηνάς: Ενσάρκωση της σοφίας, των τεχνών και του πολέμου	27
3.3 Η επιρροή της θεάς Αθηνάς στην αρχαιότητα ως θεά της σοφίας και του πολέμου.....	34
3.4 Το ανάγλυφο της «σκεπτόμενης Αθηνάς» στην Ακρόπολη ως σύμβολο πολεμικής ετοιμότητας και σοφίας	38
ΚΕΦΑΛΑΙΟ 4 Η ΙΔΙΟΤΗΤΑ ΤΗΣ ΚΟΥΡΟΤΡΟΦΙΑΣ	41
4.1 Η σημασία της κουροτροφίας στην αρχαιότητα	41
ΚΕΦΑΛΑΙΟ 5 ΙΣΤΟΡΙΚΟ ΑΦΗΓΗΜΑ: ΘΕΑ ΑΦΡΟΔΙΤΗ ΚΑΙ ΘΕΑ ΑΘΗΝΑ ΩΣ ΚΟΥΡΟΤΡΟΦΟΙ	44
5.1 Ιστορικό πλαίσιο	44
5.2 Ιστορικό αφήγημα	46
ΚΕΦΑΛΑΙΟ 6 ΔΙΔΑΚΤΙΚΗ ΠΡΟΤΑΣΗ ΓΙΑ ΤΟ ΝΗΣΙΑΓΩΓΕΙΟ	55
6.1 Εισαγωγικό πλαίσιο.....	55
6.2 Γενικοί Στόχοι	56
6.3 Διασκευή ιστορικού αφηγήματος και διδακτική πρόταση	57
Επίλογος	73
ΒΙΒΛΙΟΓΡΑΦΙΑ.....	74

Εισαγωγή

Η θεά Αθηνά και η θεά Αφροδίτη αποτελούν δύο από τις πιο εμβληματικές θεότητες της αρχαίας ελληνικής μυθολογίας. Η πρώτη τιμάται με την ονομασία της πόλης της Αθήνας, ενώ η καταγωγή της δεύτερης διεκδικείται από δύο νησιωτικές περιοχές, τα Κύθηρα και την Κύπρο,¹ καθιστώντας τις και τις δύο εξέχουσες θεότητες της αρχαιότητας. Οι συμβολισμοί που συνδέονται με αυτές επιβεβαιώνουν τη σπουδαιότητα της θέσης τους στην αρχαία Ελλάδα, καθώς η Αφροδίτη θεωρείται θεά του έρωτα, της ομορφιάς και της γονιμότητας, ενώ η Αθηνά είναι θεά της σοφίας, των τεχνών και του πολέμου. Ωστόσο, πέρα από αυτές τις γνωστές πτυχές της προσωπικότητάς τους, υπάρχει μια ενδιαφέρουσα και σπάνια αναδεικνυόμενη πτυχή: η κουροτροφία. Αυτό το στοιχείο της θεϊκής τους φύσης συχνά παραμελείται ή παραβλέπεται, αλλά κρύβει μια πλούσια πηγή κοινωνικής και πνευματικής σημασίας.

Στο πλαίσιο αυτής της μεταπτυχιακής εργασίας, γίνεται διερεύνηση των ρόλων της θεάς Αφροδίτης και της θεάς Αθηνάς ως κουροτρόφων, αποκαλύπτοντας μια άλλη πλευρά αυτών των θεοτήτων που διαφέρει από εκείνες που ήταν γνωστές μέχρι σήμερα. Εξετάζοντας τη σημασία και τη συμβολή τους στην κουροτροφία, αντί για τη συνηθισμένη εστίαση στην Αφροδίτη ως θεά του έρωτα και στην Αθηνά ως θεά του πολέμου, φωτίζονται νέες πτυχές του χαρακτήρα και των ρόλων τους. Παράλληλα αναλύονται οι κοινές αλλά και οι ξεχωριστές πτυχές της κουροτροφίας που χαρακτηρίζουν τις δυο θεότητες, εξετάζοντας το πώς αυτές οι θεές ανέλαβαν καθοδηγητικό ρόλο για τους νέους, συντροφεύοντας τους σε κάθε κρίσιμο βήμα της ζωής τους, με σκοπό να γίνουν σωστοί πολίτες και για αυτό και αποτέλεσαν πρότυπο για τους ανθρώπους που τις λάτρευαν.

Μέσα από την ανάλυση αυτή, θα αναδειχθεί ο τρόπος με τον οποίο η κουροτροφία αποτελούσε σημαντικό μέρος του πολιτισμού και της πίστης των αρχαίων Ελλήνων, καθώς και ο τρόπος με τον οποίο επηρέαζε την κοινωνική δομή και την ανάπτυξη των ατόμων στην αρχαία ελληνική κοινωνία. Τέλος, προτείνεται μια υποθετική διδακτική πρόταση για την ενσωμάτωση αυτών των θεϊκών προτύπων στη σύγχρονη εκπαίδευση, προκειμένου τα παιδιά μέσω της χρήσης μουσειακών εκθεμάτων, να

¹ Χ. Αργυροπούλου, *Γυναικεία πορτρέτα στα ομηρικά έπη. Ρόλοι γυναικών θνητών και θεαινών με τις αξίες και τις απαξίες του*, (Γαβριηλίδης, Αθήνα 2013), σ. 389.

μάθουν πληροφορίες και να κατανοήσουν την σημασία των θεοτήτων κατά την αρχαιότητα.

Ειδικότερα, στο πρώτο κεφάλαιο εξετάζεται η εκπαιδευτική αξία των μουσείων, διερευνώντας τον ρόλο τους ως πηγή γνώσης και πολιτιστικής πληροφόρησης. Επιπλέον, παρουσιάζεται το κονστрукτιβιστικό μοντέλο εκπαίδευσης στα μουσεία, το οποίο βασίζεται στην αλληλεπίδραση και τη συνεργατική κατασκευή γνώσης μεταξύ εκπαιδευτικών και μαθητών. Αυτή η προσέγγιση ενθαρρύνει την ενεργό συμμετοχή και τη δημιουργικότητα, επιτρέποντας στους επισκέπτες – μαθητές να ανακαλύψουν την πολυπλοκότητα του πολιτισμού μέσα από προσωπικές εμπειρίες και αλληλεπιδράσεις.

Εν συνεχεία, το δεύτερο κεφάλαιο εστιάζει στην θεά Αφροδίτη, τη θεά του έρωτα, της ομορφιάς και της γονιμότητας και αναλύονται οι διάφοροι τρόποι αναπαράστασής της και οι συμβολισμοί που συνδέονται με τη μορφή και τη λατρεία της. Επιπλέον, εξετάζεται η επίδρασή της στην αρχαία ελληνική κοινωνία, καθώς και η σημασία της Αφροδίτης της Μήλου, ενός από τα πιο διάσημα γλυπτά της αρχαιότητας.

Επιπλέον, το τρίτο κεφάλαιο επικεντρώνεται στη θεά Αθηνά, μια από τις πιο σημαντικές θεότητες του αρχαίου ελληνικού πανθέου. Αναλύονται επίσης, οι πολυδιάστατες ιδιότητες της Αθηνάς ως θεάς της σοφίας, του πόλεμου και των τεχνών. Παράλληλα, εξετάζονται οι συμβολισμοί που συνδέονται με την εικόνα της, όπως η ασπίδα και το δόρυ, καθώς και η επίδρασή της στην αρχαία ελληνική κοινωνία. Ακόμα, γίνεται αναφορά στο άγαλμα της «σκεπτόμενης Αθηνάς» που στολίζει την Ακρόπολη, δίνοντας έμφαση στην κοινωνική και πολιτική επίδραση που ασκούσε κατά την αρχαιότητα.

Προχωρώντας στο τέταρτο κεφάλαιο, αναδύεται η ιδιότητα της κουροτροφίας ως ένα νέο κοινό χαρακτηριστικό μεταξύ των δυο θεοτήτων, η ύπαρξη του οποίου δεν συναντάται συχνά στη βιβλιογραφία. Πιο συγκεκριμένα, με γνώμονα την σπουδαιότητα αυτής της πτυχής των δυο θεοτήτων μελετάται ο βαθμός επίδρασης τους στην αρχαία ελληνική κοινωνία, εστιάζοντας στις αξίες φροντίδας, εκπαίδευσης και καθοδήγησης των παιδιών της αρχαιότητας. Αναλύοντας αυτή την πτυχή, εξετάζεται ο τρόπος με τον οποίο η θεά Αφροδίτη και η θεά Αθηνά παρείχαν φροντίδα, εκπαίδευση και καθοδήγηση στους νέους της αρχαίας Ελλάδας. Αυτή η

εκπαιδευτική και καθοδηγητική διάσταση των δυο θεοτήτων αναδεικνύει τη σπουδαιότητα του ρόλου τους στη διαμόρφωση της κοινωνικής δομής και της πολιτικής οργάνωσης της αρχαίας ελληνικής κοινωνίας. Ειδικότερα, η θεά Αφροδίτη ως θεά του έρωτα, της ομορφιάς και της γονιμότητας συνέβαλε στη διαμόρφωση των κοινωνικών και διαπροσωπικών σχέσεων, διασφαλίζοντας την αρμονική συνύπαρξη μεταξύ των μελών της κοινωνίας. Απο της άλλης μεριά, η θεά Αθηνά ω θεά της σοφίας, των τεχνών και του πολέμου, διαδραμάτιζε κεντρικό ρόλο στην πολιτική οργάνωση, ιδιαίτερα σε ζητήματα που αφορούσαν την εκπαίδευση και την πολεμική ετοιμότητα των νέων. Με τον τρόπο αυτό, συνέβαλε στην ανάπτυξη ικανών νέων και στην ενίσχυση της πολιτικής ικανότητας, που είναι κρίσιμα για την πολιτική οργάνωση της πόλης- κράτους. Επομένως, μέσα από τη μελέτη αυτής της πτυχής, θα αναδειχθεί ο τρόπος με τον οποίο οι δυο θεότητες συνέβαλαν στη διατήρηση και τη μετάδοση αξιών από την στιγμή της γέννησης και καθόλη την διάρκεια της ζωής των νέων.

Προκειμένου να αναδειχθεί ο κουροτροφικός ρόλος της θεάς Αθηνάς και της θεάς Αφροδίτης, θα μελετηθούν μουσειακά εκθέματα που αν και ανήκουν σε διαφορετικά μουσεία, όπως το μουσείο του Λούβρου και το μουσείο της Ακρόπολης κ.α, βοηθούν μέσω του περιεχομένου τους να φωτιστεί και να τεκμηριωθεί ο συγκεκριμένος ρόλος των θεοτήτων. Έτσι θα αναπτυχθεί το πέμπτο κεφάλαιο στο οποίο θα παρουσιαστεί το ιστορικό πλαίσιο των προαναφερθέντων εκθεμάτων. Στόχος είναι να διαφανούν σημαντικά στοιχεία της τότε εποχής αναφορικά με την συμβολή της ιδιότητας της κουροτροφίας των δυο θεοτήτων. Στη συνέχεια, θα δημιουργηθεί ένα σχετικό ιστορικό αφήγημα το οποίο θα αποτελέσει καθοριστικό ρόλο στην ερμηνεία και κατανόηση της κουροτροφίας μέσω του περιεχομένου των μουσειακών εκθεμάτων.

Στο έκτο και τελευταίο κεφάλαιο προτείνεται μια υποθετική διδακτική πρόταση που απευθύνεται σε παιδιά προσχολικής εκπαίδευσης, βασισμένη σε μουσειακά εκθέματα που αφορούν τις παραπάνω θεότητες. Στόχος είναι μέσα από δραστηριότητες που ενθαρρύνουν την ανακάλυψη, τη δημιουργικότητα και τη συνεργασία, τα παιδιά να κατανοήσουν την σημασία της ιδιότητας της κουροτροφίας και τη δημιουργία συναισθημάτων ευγνωμοσύνης, πίστης και λατρείας για ανθρώπους που προσφέρουν καθοδήγηση και ορίζουν την εξελικτική τους πορεία. Παράλληλα, μέσα από τη συμμετοχή σε παιχνίδια ανταλλαγής ρόλων, κατασκευές και διαδραστικές δραστηριότητες, τα παιδιά θα έχουν την ευκαιρία να εξερευνήσουν

τις έννοιες της φροντίδας, της μάθησης και της καθοδήγησης που προσέφεραν οι δυο θεότητες αναπτύσσοντας με τον τρόπο αυτό την κριτική σκέψη, την αίσθηση της δημιουργικής ανακάλυψης και τον σεβασμό για τον πολιτισμό και την ιστορία.

ΚΕΦΑΛΑΙΟ 1 ΜΟΥΣΕΙΟ ΚΑΙ ΕΚΠΑΙΔΕΥΣΗ

1.1 Η εκπαιδευτική αξία του μουσείου

Η έννοια του «μουσείου» προέρχεται από την αρχαιότητα και αρχικά αναφερόταν στο ιερό των Μουσών, που ήταν προστάτιδες των γραμμάτων και των επιστημών. Με την πάροδο του χρόνου, η έννοια του όρου επεκτάθηκε για να συμπεριλάβει διάφορες διαστάσεις πέρα από τους εκθεσιακούς χώρους. Έτσι, στη σύγχρονη εποχή, τα μουσεία προσφέρουν ποικίλες ευκαιρίες στους ανθρώπους να ασχοληθούν με εκθέματα σε φυσικό, συναισθηματικό και πνευματικό επίπεδο.²

Πιο συγκεκριμένα, σύμφωνα με το Διεθνές Συμβούλιο Μουσείων (ICM), η έννοια του μουσείου, αναφέρεται σε ένα ίδρυμα που συλλέγει, μελετά και εμφανίζει υλικά και ιστορικά στοιχεία, που σχετίζονται με την ανθρώπινη κληρονομιά για εκπαιδευτικούς, ενημερωτικούς και αισθητικούς σκοπούς. Τα μουσεία, ως μη κερδοσκοπικές οντότητες, δεσμεύονται να υπηρετούν την κοινωνία και είναι σημαντικό να τονιστεί ότι, ως κοινωνικοί θεσμοί, προσαρμόζονται συνεχώς στις εξελισσόμενες κοινωνικές συνθήκες και προοπτικές.³

Για αυτό το λόγο τα μουσεία έχουν σημαντική αξία ως κόμβοι πολιτισμού, εκπαίδευσης και ανάπτυξης για την κοινότητα που εξυπηρετούν. Πρωταρχικός στόχος τους είναι να παρέχουν εμπλουτισμένες εμπειρίες και να προστατεύουν τις αναμνήσεις, διαδραματίζοντας ταυτόχρονα κρίσιμο ρόλο στη διατήρηση και την ανταλλαγή γνώσεων μεταξύ των γενεών. Η πράξη της διατήρησης των αναμνήσεων μέσω των μουσείων συμβάλλει σημαντικά στην κατανόηση της θέσης του ατόμου στον κόσμο και ενισχύει τη μεγαλύτερη εκτίμηση για τον εαυτό του και τους άλλους.⁴

Τα μουσεία επίσης, θεωρούνται όλο και περισσότερο ως κρίσιμοι πυλώνες στη σημερινή κοινωνία, παρέχοντας στους επισκέπτες πιο εξελιγμένες και βελτιωμένες εμπειρίες. Διαδραματίζουν καθοριστικό ρόλο στον εκπαιδευτικό τομέα, παρέχοντας πρόσβαση στη γνώση και ενθαρρύνοντας την ανάπτυξη της κριτικής σκέψης.

² G. K. Talboys, *Using museums as an educational resource: An introductory handbook for Students and Teachers* (2nd edition). (Routledge, 2016), σελ. 12

³ Λ. Ορφανίδη & Ι. Λυριτζής, *Εισαγωγή στη μουσειολογία και στην προληπτική συντήρηση*, Ινστιτούτο του βιβλίου-Α. Καρδαμίτσα, (2006), σελ.17

⁴ Μ. Καμπουροπούλου-Σαββαΐδου. *Εκπαίδευση, Τέχνη και Δημιουργικότητα σε σύγχρονα μουσειακά περιβάλλοντα*. (Αθήνα, 2015), σελ. 21

Επιπλέον, χρησιμεύουν ως πλατφόρμα για τη διάδοση σημαντικών αξιών, συμβάλλοντας στον πολιτιστικό εμπλουτισμό της κοινωνίας προωθώντας ενεργά την απόδοση της τέχνης, καθώς με τους πολυδιάστατους χώρους τους, τα μουσεία ενθαρρύνουν την ανάπτυξη της καλλιτεχνικής κρίσης και της πνευματικής ανάπτυξης.⁵

Μέσω των εκπαιδευτικών προγραμμάτων που παρέχονται από τα μουσεία, ιδιαίτερα για σχολικές ομάδες, ενισχύεται σημαντικά η κατανόηση των εκθεμάτων από τους επισκέπτες. Αυτά τα προγράμματα περιλαμβάνουν ξεναγήσεις, διαδραστικές δραστηριότητες και εργαστήρια που εμπλέκουν ενεργά το κοινό και προάγουν την εκπαιδευτική ανάπτυξη. Επιπλέον, οι περιεκτικές πληροφορίες που συνοδεύουν κάθε αντικείμενο, συμπεριλαμβανομένων ετικετών, περιγραφών και οπτικοακουστικών μέσων, επιτρέπουν στους επισκέπτες να βυθιστούν πλήρως στην πλούσια ιστορία και την πολιτιστική σημασία που αναδύεται από το έκθεμα.⁶

Επομένως, η εκπαιδευτική αξία του μουσείου έγκειται στο γεγονός ότι στην ενασχόληση των μαθητών με το μουσείο, όχι μόνο αποκτούν γνώση αλλά και αναπτύσσουν μια βαθύτερη κατανόηση των ριζών τους. Συγκεκριμένα, τα μουσεία προσφέρουν εκπαιδευτικά προγράμματα που συμπληρώνουν τη σχολική μάθηση, επιτρέποντας στους μαθητές να εξερευνήσουν την ιστορία, την τέχνη, την επιστήμη και τον πολιτισμό μέσα από τα μουσειακά εκθέματα.

Επιπλέον, η επίσκεψη σε ένα μουσείο προσφέρει μια διεγερτική και περιπετειώδη εμπειρία, ενισχύοντας την αίσθηση της ανακάλυψης. Οι μαθητές μπορούν να μάθουν μέσω της παρατήρησης, του διαλόγου και της ανάλυσης των εκθεμάτων, ενθαρρύνοντας την κριτική σκέψη και την περιέργεια. Τα μουσεία άλλωστε, τονίζουν τη σημασία της ανάλυσης, της αμφισβήτησης και της σκέψης έξω από τα συνηθισμένα όρια. Είναι σημαντικό να σημειωθεί ότι οι μαθητές μπορούν να ανακαλύψουν την ιστορία, την τέχνη και τις παραδόσεις που διαμορφώνουν την κοινωνία τους. Παράλληλα, η παρατήρηση έργων τέχνης μπορεί να εμπνεύσει τους μαθητές να εκφράσουν τις δικές τους ιδέες και δημιουργίες μέσω της τέχνης και της γραφής.⁷

⁵ K. McLean, & B. Serrell, "Environmental and gallery labels: The influence of labels on visitor experience", *Curator: The Museum Journal*, 56(3), (2013), 307-310.

⁶ Ε. Φουρλίγκα, Ι. Γαβριηλίδου & Ρ. Βεροπουλίδου, *Ανακαλύπτοντας το παρελθόν. Βιβλίο για τον εκπαιδευτικό*. (Αθήνα: Μουσείο Βυζαντινού Πολιτισμού, 2004), σελ. 6.

⁷ Ν. Νικονάνου, *Μουσειοπαιδαγωγική. Από τη Θεωρία στη Πράξη*, (Αθήνα: Πατάκης, 2010), σελ. 23.

1.2 Κονστρουκτιβιστικό μοντέλο

Οι εκπαιδευτικές θεωρίες αποτελούν κρίσιμο παράγοντα για την οργάνωση και εφαρμογή εκπαιδευτικών λειτουργιών, τόσο σε επίσημο όσο και σε άτυπο περιβάλλον. Αυτές οι θεωρίες είναι αποτέλεσμα της αλληλεπίδρασης μεταξύ των θεωριών της γνώσης και των θεωριών της μάθησης. Περιλαμβάνουν διάφορες προσεγγίσεις για την απόκτηση και τη χρήση της γνώσης, καθώς και μεθόδους μάθησης.

Σχετικά λοιπόν με την γνώση, οι εκπαιδευτικές θεωρίες διακρίνονται συνήθως σε δυο προοπτικές, σε αυτή που θεωρεί τη γνώση ανεξάρτητη από τον μαθητή (γνωστικός κονστρουκτιβισμός) και σε αυτήν που εστιάζει στην ατομική ή κοινωνική κατασκευή της (κοινωνικός κονστρουκτιβισμός).⁸

Σε αυτό το πλαίσιο ο κονστρουκτιβισμός αποτελεί μια θεωρία μάθησης που δίνει έμφαση στον ενεργό ρόλο των μαθητών και στην κατασκευή της δικής τους γνώσης. Αυτή η θεωρία χρησιμοποιείται, λόγω της αντίληψης ότι οι έννοιες δεν μπορούν απλώς να μεταφερθούν από τους δασκάλους στους μαθητές, αλλά αντίθετα, οι μαθητές πρέπει να συμμετέχουν ενεργά στη μαθησιακή διαδικασία για να κατανοήσουν πραγματικά τις έννοιες.⁹

Σε αυτή την προσέγγιση, η εκπαίδευση δίνει προτεραιότητα στη δημιουργία περιβαλλόντων μάθησης που προάγουν τη συνεργασία, τον διάλογο και την προσωπική κατανόηση. Οι μαθητές ενθαρρύνονται να εξερευνούν, να κατανοούν και

⁸ Scholnik, Miriam, Sara Kol, and Joan Abarbanel, "Constructivism in theory and in practice." In *English teaching forum*, vol. 44, no. 4, (2006), pp. 12-20.

⁹ Von Glasersfeld, Ernst, "A constructivist approach to teaching." In *Constructivism in education*, pp. 3-15. (Routledge, 2012).

να αναλύουν ενεργά πληροφορίες, καθώς οι γνώσεις τους διαμορφώνονται μέσα από πρακτικές εμπειρίες και ενασχόληση με το περιβάλλον τους.¹⁰

Στο πλαίσιο της μουσειακής εκπαίδευσης, οι κonstrουκτιβιστικές θεωρίες έχουν έντονη επίδραση τα τελευταία χρόνια. Σύμφωνα με τον G.Hein, έναν εξέχοντα υποστηρικτή αυτής της θεωρίας, τα μουσεία μπορούν να αξιοποιήσουν αποτελεσματικά το κonstrουκτιβιστικό μοντέλο.¹¹ Για τον ίδιο το κonstrουκτιβιστικό μουσείο, στοχεύει να είναι ένας χώρος χωρίς αποκλεισμούς και να εξυπηρετεί τις εκπαιδευτικές ανάγκες των επισκεπτών αντί να περιορίζεται από τα χαρακτηριστικά των αντικειμένων που εκτίθενται. Το μουσείο προσφέρει πολλαπλές προοπτικές και φιλοξενεί διαφορετικά στυλ μάθησης, επιτρέποντας στους επισκέπτες να εμπλακούν με αντικείμενα και ιδέες μέσα από μια ποικιλία δραστηριοτήτων και εμπειριών που σχετίζονται με τις δικές τους εμπειρίες ζωής.

Αυτό το μοντέλο προωθεί την κοινωνική αλληλεπίδραση και δίνει έμφαση στη βιωματική μάθηση που προάγει την ανάπτυξη και την πνευματική τόνωση. Οι επισκέπτες ενθαρρύνονται να ανταλλάσσουν απόψεις και αντιλήψεις, διευρύνοντας τον τρόπο με τον οποίο κατανοούν τα εκθέματα.. Πιο συγκεκριμένα, μέσω αυτού, η μάθηση είναι μια πρακτική διαδικασία όπου οι μαθητές συμμετέχουν ενεργά στον πειραματισμό και την έρευνα για να αναπτύξουν τη διαίσθησή τους και τις νοητικές τους ικανότητες. Υιοθετούν το ρόλο των επιστημόνων εντοπίζοντας προβλήματα, διατυπώνοντας υποθέσεις, πραγματοποιώντας δοκιμές και εξάγοντας συμπεράσματα.¹²

Η κύρια εστίαση της κonstrουκτιβιστικής θεωρίας είναι ο μαθητής επισκέπτης του μουσείου παρά το μουσειακό υλικό. Τα παιδιά ασχολούνται με τον κόσμο χρησιμοποιώντας τις αισθήσεις τους, όπως η όραση, η ακοή, η γεύση, η αφή και η όσφρηση. Ως εκ τούτου, η εμπειρία του μαθητή στο μουσείο περιλαμβάνει τη δημιουργία νοήματος μέσω της κοινωνικής αλληλεπίδρασης και της εξερεύνησης αντικειμένων μέσα σε ένα πολιτισμικό πλαίσιο.¹³

¹⁰ Γ. Καραγιώργη, & Λ. Συμεού, "Κonstrουκτιβισμός και Εκπαιδευτικός Σχεδιασμός". *Ενημερωτικό Δελτίο Παιδαγωγικού Ινστιτούτου*, 3, (2003), 29-32.

¹¹ Hooper-Greenhill, Eilean, ed. *The educational role of the museum*. Psychology Press, (1999), σελ. 73-78.

¹² Ν. Νικονάνου, et al. *Μουσειακή μάθηση και εμπειρία στον 21ο αιώνα*. (2016), σελ. 34.

¹³ S. Shaffer, Opening the Doors: Engaging Young Children in the Art Museum. *Art Education*, 64(6), no. 6 (2011), 40-46.

Αυτή η θεωρία δίνει μεγάλη σημασία στην ικανοποίηση των ατομικών αναγκών του μαθητή και στοχεύει στην κατανόηση του τρόπου με τον οποίο το ανθρώπινο μυαλό επεξεργάζεται νέες πληροφορίες, ιδιαίτερα σε ένα μουσειακό περιβάλλον.

Λόγω του ότι αυτή η προσέγγιση υπογραμμίζει τη σημασία της ενεργού συμμετοχής του επισκέπτη-μαθητή, τον ενθαρρύνει να αξιοποιήσει τις προηγούμενες εμπειρίες του και να ασχοληθεί με την επίλυση προβλημάτων, προκειμένου να αποκτήσει γνώση. Δίνεται επίσης η ευκαιρία στους μαθητές να αναλογιστούν τις προσωπικές τους εμπειρίες τις οποίες θα ενσωματώσουν με τις νέες γνώσεις που αποκτούν από το μουσείο, περιλαμβάνοντας όχι μόνο ιστορικές πληροφορίες, αλλά και εμπειρίες από διαφορετικούς κλάδους. Αυτή η διαδικασία τους δίνει τη δυνατότητα να διαμορφώσουν μια νέα κατανόηση και προοπτική του κόσμου, καλλιεργώντας το αίσθημα ευθύνης και καλλιεργώντας ικανότητες κριτικής σκέψης που είναι ζωτικής σημασίας για την προσωπική τους ανάπτυξη και εξέλιξη.¹⁴

Στόχος επομένως, είναι να δημιουργηθούν μουσεία τα οποία δεν περιορίζονται στην απλή έκθεση αντικειμένων, αλλά αντίθετα δίνουν έμφαση στο ευρύ φάσμα των εκπαιδευτικών δυνατοτήτων που παρέχουν. Με την συνεχή προώθηση της συνεργασίας, του διαλόγου και της ανταλλαγής ιδεών, τα μουσεία ενθαρρύνονται να γίνουν ένας κοινός χώρος μάθησης, όπου οι επισκέπτες μπορούν να εξερευνήσουν, να καινοτομήσουν και να παρακινηθούν. Με αυτόν τον τρόπο, η κωνστροκτιβιστική προσέγγιση συμβάλλει σημαντικά στη διαμόρφωση ενός πλούσιου εκπαιδευτικού περιβάλλοντος, που αντανακλά την πολυπλοκότητα της πραγματικής, καθημερινής ζωής.

¹⁴ Μ. Καμπουροπούλου - Σαββαΐδου, όπ. π., σελ. 31.

ΚΕΦΑΛΑΙΟ 2 ΘΕΑ ΑΦΡΟΔΙΤΗ

Η λατρεία των θεών στην αρχαία Ελλάδα αποτελούσε αναπόσπαστο κομμάτι της καθημερινής ζωής και επηρέαζε κάθε πτυχή της κοινωνίας, από τις προσωπικές στιγμές των οικογενειών μέχρι τις μεγάλες δημόσιες εκδηλώσεις. Η Αφροδίτη, θεά της ομορφιάς, του έρωτα και της γονιμότητας, είχε ξεχωριστή θέση στο πάνθεο των θεών. Οι αρχαίοι Έλληνες πραγματοποιούσαν τελετουργίες με σπονδές και προσευχές για να εξασφαλίσουν την εύνοια της θεάς, ελπίζοντας σε αγάπη, ευημερία και ευτυχία. Κάθε πόλη-κράτος είχε τους δικούς της λατρευτικούς χώρους αφιερωμένους στην Αφροδίτη, και διοργανώνονταν γιορτές προς τιμήν της, όπως τα Αφροδίσια, τα οποία ήταν διαδεδομένα σε πολλές περιοχές. Οι ναοί και τα ιερά που χτίζονταν προς τιμήν της θεάς αποτελούσαν κέντρα λατρείας και κοινωνικής δραστηριότητας, με το πιο γνωστό ιερό να βρίσκεται στην Πάφο της Κύπρου, όπου σύμφωνα με τη μυθολογία γεννήθηκε από τον αφρό της θάλασσας.¹⁵

2.1 Θεά Αφροδίτη: Η θεά του έρωτα, της ομορφιάς και της γονιμότητας

Το νησί της Κύπρου έχει συνδεθεί άρρηκτα με τη θεά Αφροδίτη, η οποία τιμάται ως η θεότητα του έρωτα, της ομορφιάς και της γονιμότητας στην ελληνική μυθολογία.¹⁶ Ακόμη και στην αρχαιότητα, ο ποιητής Όμηρος ανέφερε την Κύπρο ως γενέτειρα της Αφροδίτης, και την ίδια τη θεά ως Κύπριδα. Σημειώνεται μάλιστα ότι στον αρχαιολογικό χώρο «Παλαίπαφος»¹⁷ υπάρχει ναός αφιερωμένος σ' εκείνη. Αυτή η σύνδεση Αφροδίτης και Κύπρου είναι βαθιά ριζωμένη στις μυθολογικές παραδόσεις των Ελλήνων, με το νησί να αναφέρεται ως το «νησί της Αφροδίτης».¹⁸

Η γέννηση της Αφροδίτης αποτέλεσε αντικείμενο εκτενούς επιστημονικής συζήτησης από τα τέλη του 19ου αιώνα. Έχουν προταθεί διάφορες θεωρίες, καθεμία από τις οποίες επιχειρεί να αποκαλύψει το μυστήριο της προέλευσης της Αφροδίτης. Μερικοί

¹⁵ Θ. Παπαδόπουλος, *Ιστορία της Κύπρου*, τόμος Β', (εκδ. Ίδρυμα Αρχιεπισκόπου Μακαρίου Γ', Λευκωσία 2000), σελ. 795

¹⁶ Pirenne-Delforge, V. *L'Aphrodite grecque*. (Presses universitaires de Liège, 1994), 467-468

¹⁷ Όμηρος, *Ομήρου Οδύσσεια*. Μετάφραση: Ψυχουντάκης Γ, (Εκδ ΠΕΚ, 2010), VIII: 362

¹⁸ Β. Καραγιώργης, «Η Μεγάλη Θεά της Κύπρου και η Γένεση της Αφροδίτης», στο *Λατρείες στην «περιφέρεια» του αρχαίου ελληνικού κόσμου*, (επιμ.: Αφροδίτη Α. Αβαγιανού, Αθήνα, Ινστιτούτο Βυζαντινών Ερευνών, 2002), σελ. 113

μελετητές υποστήριξαν τις ινδοευρωπαϊκές ρίζες της. Υφίσταται επίσης η θεωρία που προτείνει τη Μινωική Κρήτη ως λίκνο της θεάς, με την επακόλουθη μετανάστευση στην Κύπρο μαζί με Μινωίτες αποίκους.¹⁹ Ωστόσο, επικράτησε η αντίληψη που συνδέει την Αφροδίτη με την Ανατολή και την επικράτησή της στην Ελλάδα μέσω Κύπρου.²⁰

Παρόλες αυτές τις θεωρίες, το ζήτημα της καταγωγής της Αφροδίτης παραμένει ένας γρίφος, με τις πρόσφατες αρχαιολογικές ανακαλύψεις να θέτουν την Κύπρο ως επικρατέστερη γενέτειρα και επίκεντρο της λατρείας της. Η έλλειψη γραπτών στοιχείων από τους προϊστορικούς χρόνους αναγκάζει τους ερευνητές να βασίζονται σε μυθολογικές παραδόσεις που προέρχονται από αρχαίους συγγραφείς. Επιπλέον, τα αρχαιολογικά ευρήματα ηλικίας 3500 ετών, παρέχουν πολύτιμες γνώσεις. Αυτά τα ευρήματα περιλαμβάνουν ειδώλια, παραστάσεις σε αγγεία, γλυπτά και ορισμένα επιγραφικά στοιχεία, τα παλαιότερα από τα οποία χρονολογούνται στον 6ο αιώνα π.Χ. Η μυθολογική αφήγηση γύρω από τη γέννηση της Αφροδίτης προσθέτει άλλη μια πτυχή στο μυστήριο της προέλευσής της. Το αρχαίο κυπριακό εικονογραφικό υλικό, που συμπληρώνεται από τις μυθολογικές αφηγήσεις, περιγράφει μια ιστορία χιλιετιών. Ένα από τα κεντρικά ερωτήματα περιστρέφεται γύρω από το γιατί ο μύθος τοποθετεί τη γέννηση της Αφροδίτης στην Πάφο και συγκεκριμένα στην τοποθεσία γνωστή ως «Πέτρα του Ρωμιού» στη νοτιοδυτική ακτή του νησιού.²¹

Για την κατανόηση του μύθου, αξίζει να μελετηθεί η «Θεογονία» του Ησιόδου, ένα έργο του 8ου αιώνα π.Χ., που παρέχει πληροφορίες για τη δημιουργία του κόσμου. Σύμφωνα με τον Ησιόδο λοιπόν, το αρχέγονο Χάος προηγήθηκε της δημιουργίας της Γης και του Ουρανού, που με τη σειρά τους γέννησαν και εκείνοι τρομερούς απογόνους.²² Ένας από αυτούς τους απογόνους ήταν ο Κρόνος, ο οποίος, επιδιώκοντας να τερματίσει την εποχή των τερατωδών δημιουργιών, ακρωτηρίασε τον πατέρα του κόβοντας τα γεννητικά του όργανα. Αυτά τα γεννητικά όργανα έπεσαν στη θάλασσα και παρασύρονταν από τα κύματα του ωκεανού για μεγάλο χρονικό διάστημα. Γύρω από αυτά τα κομμένα γεννητικά όργανα σχηματίστηκε

¹⁹ P. Leveque, "La Genèse d' Aphrodite à Chypre", in F. Lassus (ed.) *Mélanges Roland Fietier par ses collègues de Besançon*, (Besançon 1984), 419-421

²⁰ M. Ventris and J. Chadwick, *Documents in Mycenaean Greek*, (Cambridge 2015), p. 125- 129.

²¹ Ventris & Chadwick (2015), όπ. π. σελ. 61-65

²² Ησιόδος, *Θεογονία: Η γένεσις των θεών και του κόσμου* (Αθανάσιος Τσακνάκης, Μετ., Θεσσαλονίκη: Εκδοτική Θεσσαλονίκης, 2006), 176-206

λευκός αφρός από τον οποίο αναδύθηκε μια κόρη το όνομα της οποίας συνδέθηκε με τον αφρό της θάλασσας, επονομαζόμενη *Αφροδίτη*.²³

Αυτή η θεϊκή μορφή αρχικά έκανε γνωστή την παρουσία της στα Κύθηρα. Σύμφωνα με τη *Θεογονία* του Ησιόδου, σε μια διένεξη μεταξύ Κρόνου και Ουρανού για θέματα εξουσίας, ο Κρόνος έκοψε τα γεννητικά όργανα του πατέρα του, Ουρανού, και τα πέταξε στη θάλασσα των Κυθήρων. Από τον αφρό που δημιουργήθηκε αναδύθηκε η θεά Αφροδίτη. Στη συνέχεια, κινήθηκε προς τη θαλασσόφιλη γη της Κύπρου, όπου έγινε γνωστή ως σεβαστή και παντοδύναμη θεά.²⁴ Καθώς πάτησε στο έδαφος, γρασίδι φύτρωσε κάτω από τα πόδια της, συμβολίζοντας έτσι τη σύνδεσή της με τη γονιμότητα.²⁵ Ο συμβολισμός αυτός, σύμφωνα με τον Ρισπέν, σηματοδοτεί την έλευση ενός βασιλείου που κατοικείται από όντα ικανά για αναπαραγωγή, μέσω σαρκικών ερωτικών απολαύσεων, καθιστώντας την Αφροδίτη ως θεά του έρωτα και της ομορφιάς,²⁶ υπογραμμίζοντας έτσι τη δύναμη της να γεννά ζωή και αφθονία.

Η θεά, γεννημένη από τον αφρό της θάλασσας και στενά συνδεδεμένη με τον ωκεανό, αντιπροσωπεύει τις ζωογόνες δυνάμεις που συνδέονται με το νερό. Αυτοί οι συμβολισμοί ευθυγραμμίζονται με τον ρόλο της ως θεά της γονιμότητας, τονίζοντας τη μεταμορφωτική της επιρροή στον φυσικό κόσμο.²⁷

Στην ερμηνεία του μύθου της γέννησης της Αφροδίτης λοιπόν, υπήρξαν κάποιες προκλήσεις στην προσπάθεια αποσαφήνισης της προέλευσης της.²⁸ Ενώ οι μυθολογικές αναφορές προσφέρουν βασικές ενδείξεις, η ερμηνεία τους δεν είναι πάντα απλή. Η τοποθέτηση της γέννησης της Αφροδίτης στην Πάφο και συγκεκριμένα στην «Πέτρα του Ρωμιού», προσθέτει μια γεωγραφική διάσταση στον μύθο. Αυτή η τοποθεσία, με την παράκτια εξέχουσα θέση της, γίνεται ιερός τόπος που συνδέεται με την ανάδυση της θεάς, δημιουργώντας μια απτή σύνδεση μεταξύ μύθου και τοπίου.²⁹

Το αρχαίο εικονογραφικό υλικό που εντοπίζεται στην Πάφο, εμπλουτίζει περαιτέρω τα διαθέσιμα στοιχεία για τον μύθο της Αφροδίτης και τη σύνδεση της θεάς με την

²³ B. Breitenberger, *Aphrodite and Eros: the development of Greek erotic mythology*. (Routledge, 2013), σελ 13.

²⁴ Σ. & Α. Βλάχου, Ησιόδου, *Θεογονία*, (Παπαδήμας, 2007), 188-192

²⁵ Ζ. Ρισπέν, *Μεγάλη ελληνική μυθολογία*. (Τόμος Α', Αθήνα, 1965), σελ. 161

²⁶ Decharme, P., *Μυθολογία της αρχαίας Ελλάδος*. (Pelekanos Books, 2015), σελ.257.

²⁷ Β. Καραγιώργης, (2002), όπ. π., σελ. 115-116.

²⁸ P. Lénêque, P., "La genèse d'Aphrodite à Chypre", in: F. Lassus (ed.), *Mélanges Roland Fietier par ses collègues de Besançon*, (Besançon, 1984), p. 419-421.

²⁹ W. Burkert, *Αρχαία ελληνική θρησκεία: αρχαϊκή και κλασσική εποχή*, (Αθήνα, 1993), σελ. 325.

Κύπρο. Εκτείνονται σε χιλιετίες, αυτές οι εικαστικές αναπαραστάσεις που αποτυπώνουν τις εξελισσόμενες αντιλήψεις για αυτήν και τη σημασία της στο πολιτιστικό και θρησκευτικό πλαίσιο του νησιού. Ειδώλια, αγγεία, γλυπτά και επιγραφικά στοιχεία αποτελούν δείγματα των καλλιτεχνικών και συμβολικών εκφράσεων της λατρείας της Αφροδίτης που συμπληρώνουν τις γραπτές μαρτυρίες. Ενώ η προέλευση της Αφροδίτης παραμένει τυλιγμένη στο μυστήριο, η σύγκλιση μυθολογικών αφηγήσεων, αρχαιολογικών ανακαλύψεων και καλλιτεχνικών αναπαραστάσεων δείχνει την Κύπρο ως το κέντρο για τη λατρεία της θεάς. Το νησί, λόγω της σχέσης του με τη γέννηση και τη λατρεία της Αφροδίτης, αναδεικνύεται σε κομβικό σημείο του χάρτη των αρχαίων ελληνικών θρησκευτικών παραδόσεων.³⁰

³⁰ Ζ. Ρίσπεν, (1965), όπ. π., σελ. 169.

2.2 Τα σύμβολα της θεάς Αφροδίτης: Ενσάρκωση του έρωτα, της ομορφιάς και της γονιμότητας

Τα σύμβολα που συνδέονται με την Αφροδίτη, αντικατοπτρίζουν την πολύπλευρη φύση αυτής της αρχαίας θεότητας. Η Αφροδίτη, κοινώς γνωστή ως θεά του έρωτα, της ομορφιάς και της γονιμότητας, υπήρξε θέμα πολιτιστικής και καλλιτεχνικής αναπαράστασης σε όλη την ιστορία. Αδιαμφισβήτητο τεκμήριο αποτελεί το γεγονός ότι αναπαράστασεις της θεάς ενέπνευσαν σπουδαίους καλλιτέχνες, όπως ο Κάλαμης ο οποίος εμπνεύστηκε το άγαλμα της Αφροδίτης που βρίσκεται στην Ακρόπολη. Εξίσου σημαντική επιρροή άσκησε και στον διάσημο γλύπτη Φειδία, ο οποίος προς τιμήν της δημιούργησε το χρυσελεφάντινο άγαλμα στην Ήλιδα.³¹ Εξίσου σημαντικές πληροφορίες παρέχει και η εξέταση ποικίλων συμβόλων που σχετίζονται με τη θεά, όπως το τριαντάφυλλο, περιστέρι κ.α.

Ένα από τα κύρια σύμβολα που συνδέονται με την Αφροδίτη είναι το τριαντάφυλλο, μια συσχέτιση βαθιά ριζωμένη στη μυθολογία που διαρκεί αιώνες. Σύμφωνα με τη ρωμαϊκή μυθολογία, η θεά συνδέεται ιδιαίτερα με τα κόκκινα τριαντάφυλλα. Πιο συγκεκριμένα, όταν μια μέλισσα τσίμπησε τον γιο της Αφροδίτης, τον Έρωτα, η θεά, πάνω στην οργή της, πέταξε τα βέλη της σε έναν κήπο με τριαντάφυλλα. Ο μύθος λέει ότι τα βέλη της Αφροδίτης ήταν η αιτία που τα τριαντάφυλλα απέκτησαν αγκάθια. Όταν η Αφροδίτη επισκέφθηκε τον κήπο, ένα αγκάθι της τρύπησε το πόδι και το αίμα που έσταξε έκανε τα τριαντάφυλλα κόκκινα. Έτσι, το τριαντάφυλλο, με την ομορφιά και το άρωμά του, χρησιμεύει ως σύμβολο της αγάπης και της επιθυμίας, ευθυγραμμιζόμενο τέλεια με τα χαρακτηριστικά που αποδίδονται στην Αφροδίτη.³²

³¹ Z. Ρίσπεν, (1965), όπ. π., σελ. 170.

³² Al-Zwelef, Kawther Mahdi. "The Rose Journey." *International Review of Social Sciences and Humanities* 5: (2013), 230

Η Αφροδίτη συχνά απεικονίζεται με φύλλα και κλαδιά μυρτιάς, ενός αρωματικού αιθαιλούς θάμνου, πλεγμένα στα μαλλιά της. Χαρακτηριστικό παράδειγμα από τη μυθολογία είναι η εμφάνιση της θεάς στον διαγωνισμό που διοργάνωσε ο Πάρης, όπου παρουσιάστηκε στολισμένη με φύλλα μυρτιάς.³³ Στη ρωμαϊκή παράδοση, η *μυρτιά* συνδέθηκε με τη συζυγική ευδαιμονία. Η χρήση της μυρτιάς στον συμβολισμό της Αφροδίτης ενισχύει τον ρόλο της όχι μόνο ως σύμβολο της αγάπης αλλά και ως προστάτιδας των συζυγικών ενώσεων και της οικογενειακής ζωής.³⁴

Το *περιστέρι* επίσης, είναι ένα παγκόσμιο σύμβολο ειρήνης, αλλά όσον αφορά την Αφροδίτη, αποκτά πρόσθετη σημασία. Το περιστέρι είναι στενά συνδεδεμένο με τη θεά ως αναπαράσταση αγάπης, αγνότητας και γονιμότητας. Σε διάφορες καλλιτεχνικές αναπαραστάσεις, η Αφροδίτη συνοδεύεται από περιστέρια, τονίζοντας την ηθική και την αγνότητα.³⁵

Αντανακλώντας τη σχέση της Αφροδίτης με την ομορφιά, οι *καθρέφτες* περιλαμβάνονται συχνά στις απεικονίσεις της θεάς. Ο καθρέφτης συμβολίζει τον αυτοθαυμασμό, την αναζήτηση της αισθητικής τελειότητας και τη μεταμορφωτική δύναμη της αγάπης. Μέσω του καθρέφτη, η Αφροδίτη ενθαρρύνει την ενδοσκόπηση και την αγάπη του εαυτού, ενισχύοντας την ιδέα ότι η ομορφιά είναι τόσο εσωτερική όσο και εξωτερική.³⁶

Λόγω του ότι η αποτύπωση της γέννησης της γίνεται μέσω ενός οστράκου, το *μαργαριτάρι*, είναι ένα σύμβολο που αναδεικνύει τη σύνδεση της Αφροδίτης με τη θάλασσα. Η απεικόνιση της γέννησής της μέσα από ένα κέλυφος, το οποίο πλάθεται στα κύματα, ενισχύει την ιδέα της αρχής και της ανανέωσης που συνδέονται με τη θαλάσσια ζωή. Καθώς η Αφροδίτη εμφανίζεται από τον αφρό της θάλασσας, το μαργαριτάρι γίνεται μια πανέμορφη αναπαράσταση της γέννησης και της εξέλιξης, δίνοντας έμφαση στον κύκλο της ζωής και της συνεχούς αναγέννησης, μιας και θεωρείται αδιαμφησβήτητο σύμβολο αθανασίας και αναπαραγωγής.³⁷ Πέραν αυτού, η

³³ P. Fedeli, *Catullus' Carmen 61*, (Amsterdam, 1983), 32-33

³⁴ A. Μιχαλόπουλος, & X. Μιχαλόπουλος, "Ρωμαϊκή λυρική ποίηση-Οράτιος Carmina." (2016), σελ. 132, 261

³⁵ B. Breitenberger, (2013), όπ. π., σελ 15.

³⁶ S. Biadene, & M. Yakush, "Titian: prince of painters." (*No Title*) (1990), p. 65-67.

³⁷ M. Eliade, *Images and symbols: Studies in religious symbolism*. (Vol. 538. Princeton University Press, 1991), σελ. 125

σχέση του μαργαριταριού με την Αφροδίτη υπογραμμίζει τη θεϊκή της δύναμη ως θεά της αφθονίας και της γονιμότητας.³⁸

Ο Έρως, ο άτακτος φτερωτός θεός της αγάπης και της επιθυμίας, είναι ο μόνιμος σύντροφος - γιος της Αφροδίτης. Ο Έρως συμβολίζει την απρόβλεπτη και ιδιότροπη φύση της αγάπης. Η παρουσία του σε εικόνες της Αφροδίτης ενισχύει την ιδέα ότι η μητρική αγάπη είναι ανιδιοτελής και δεδομένη.³⁹

Σε ορισμένους μύθους και καλλιτεχνικές παραστάσεις, η Αφροδίτη συνδέεται με το μήλο. Το συγκεκριμένο φρούτο χρησιμεύει ως σύμβολο πειρασμού και επιθυμίας, απηχώντας την ιστορία της Κρίσης του Πάρη. Σύμφωνα με αυτόν τον μύθο, ο Πάρης απένειμε ένα χρυσό μήλο σε εκείνη (θεωρώντας την ως ομορφότερη σε σχέση με την Ήρα και την Αθηνά), οδηγώντας τελικά στον Τρωικό Πόλεμο. Το μήλο, λοιπόν, συμβολίζει τόσο τη γοητεία όσο και τις συνέπειες της επιθυμίας.⁴⁰

Η κατανόηση των συμβόλων της Αφροδίτης παρέχει μια ματιά στα πολιτιστικά και μυθολογικά στοιχεία που υφίστανται και σχετίζονται με αυτήν την αρχαία θεά. Από τη διαχρονική ομορφιά των τριαντάφυλλων μέχρι την αγνότητα των περιστεριών, κάθε σύμβολο συμβάλλει στην πλούσια αφήγηση που περιβάλλει την Αφροδίτη, προσφέροντας γνώσεις για τις διάφορες πτυχές της αγάπης, της ομορφιάς και της γονιμότητας που ενσαρκώνει. Αυτά τα σύμβολα έχουν ξεπεράσει τις μυθολογικές τους καταβολές, γίνονται διαρκή μοτίβα στην τέχνη, τη λογοτεχνία και τις πολιτιστικές εκφράσεις και συνεχίζουν να έχουν απήχηση στο κοινό σήμερα.

2.3 Η επιρροή της θεάς Αφροδίτης στην αρχαιότητα ως θεά του έρωτα

Η Αφροδίτη ήταν στενά συνδεδεμένη με τον έρωτα και τον ρομαντισμό. Οι άνθρωποι ζητούσαν την εύνοιά της για να βρουν και να καλλιεργήσουν ρομαντικές σχέσεις. Την επικαλούνταν για να ευλογήσει τους γάμους, εξασφαλίζοντας τη μακροζωία και την ευτυχία των ενώσεων. Αδιαμφισβήτητη απόδειξη αποτελεί η επίκληση ακόμα και της θεάς Ήρας προς την θεά Αφροδίτη προκειμένου να τις μάθει όλα εκείνα τα

³⁸ Μ. Eliade, *Εικόνες και σύμβολα, Δοκίμια στον μαγικό-θρησκευτικό συμβολισμό*. (μτφ. Νίκας, εκδ. Αρσενίδη, Αθήνα 1994), σελ. 172

³⁹ Ζ. Ρίσπεν, (1965), όπ. π. σελ. 168.

⁴⁰ Ι. Κακριδής, (1986), όπ. π., σελ.233

μυστικά τα οποία θα προκαλέσουν τον πόθο και τον έρωτα διασφαλίζοντας την μακροήμερευση του γάμου της με τον σύζυγο της.⁴¹

Σε όλο τον αρχαίο μεσογειακό κόσμο, μέρος της λατρείας της Αφροδίτης ήταν και η διεξαγωγή γιορτών. Αυτοί οι εορτασμοί, που χαρακτηρίζονται από πολιτιστική και θρησκευτική σημασία, παρείχαν στις κοινότητες ευκαιρίες να εκφράσουν αφοσίωση και να αναζητήσουν ευλογίες από τη θεά που σχετίζονται με την αγάπη, την ομορφιά και τη γονιμότητα. Ενώ οι πρακτικές διέφεραν μεταξύ των περιοχών, το κοινό νήμα ήταν η αναγνώριση της επιρροής της Αφροδίτης.⁴² Στην αρχαία Ελλάδα και στην Κύπρο, η λατρεία της Αφροδίτης εκδηλώνεται σε τελετές που ήταν γνωστές ως Αφροδίσια.⁴³

Οι καλλιτέχνες και οι τεχνίτες έβλεπαν την Αφροδίτη ως μούσα για τις δημιουργίες τους. Είτε στη γλυπτική, είτε στη ζωγραφική, είτε σε άλλες μορφές τέχνης, οι αναπαραστάσεις της θεάς ήταν διαδεδομένες. Η εξιδανικευμένη μορφή της χρησίμευε ως πρότυπο για την ομορφιά και τη χάρη.⁴⁴

Οι μύθοι και οι ιστορίες της Αφροδίτης, συμπεριλαμβανομένων εκείνων που αφορούσαν τις υποθέσεις και τις σχέσεις της, επηρέασαν τις κοινωνικές αντιλήψεις για τον έρωτα και την ηθική. Αυτές οι αφηγήσεις χρησίμευαν συχνά ως ιστορίες, μεταδίδοντας μαθήματα σχετικά με τις συνέπειες της αγάπης, της απιστίας και της ομορφιάς.⁴⁵

Η σύνδεση της Αφροδίτης με τον Έρωτα, τον θεό του έρωτα και της επιθυμίας, έδωσε έμφαση στις παθιασμένες πτυχές των ανθρώπινων σχέσεων. Η επιρροή της θεάς επεκτάθηκε σε θέματα επιθυμίας και αισθησιασμού, επηρεάζοντας τον τρόπο με τον οποίο τα άτομα προσέγγιζαν την απόλαυση. Τα άτομα απευθύνονταν στην Αφροδίτη σε περιόδους προσωπικής ανάγκης ή λαχτάρας. Προσευχές και προσφορές γίνονταν στους ναούς της, ζητώντας καθοδήγηση και βοήθεια. Οι πιστοί πίστευαν ότι ο εξουμενισμός της Αφροδίτης θα επέφερε θετικές αλλαγές στην ερωτική τους ζωή. Η λατρεία της Αφροδίτης έπαιζε ρόλο στην κοινωνική δυναμική, ιδίως σε θέματα

⁴¹ Ρισπέν Ζ. (1965), όπ. π., σελ. 162

⁴² Sarah Iles Johnston, *Religion and Women in the Ancient Greek World*, (1995, Routledge), p. 214-215

⁴³ K. Heiner. "Die Aphrodite von Capua und ihre Repliken." *AntPl* 22 (1993): p. 22

⁴⁴ W. Burkert, (1993), όπ. π., σελ 329

⁴⁵ Jan N. Bremmer, *Greek Religion*, (Oxford University Press, 1994), p.20-22

ερωτοτροπίας και γάμου, καθώς υπό την σκέπη της αναλάμβανε την ευημερία της οικογενειακής στέγης και την τήρηση των γαμήλιων όρκων.⁴⁶

Η παρουσία της Αφροδίτης στην αρχαία λογοτεχνία, συμπεριλαμβανομένων των επικών ποιημάτων και των δραμάτων, διαμόρφωσε τις πολιτισμικές αντιλήψεις για τον έρωτα και την ομορφιά. Οι συγγραφείς συχνά εξερευνούσαν την πολυπλοκότητα των ανθρώπινων σχέσεων μέσα από τον φακό της μυθολογίας της θεάς. Χαρακτηριστικό παράδειγμα αποτελεί η εμφάνιση της θεάς Αφροδίτης σε ποιήματα της Σαπφούς αντιπροσωπεύοντας συναισθήματα πίστης και αφοσίωσης προς τον ιερό θεσμό του γάμου.⁴⁷

Στα ομηρικά έπη, την *Ιλιάδα* και την *Οδύσσεια*, η Αφροδίτη, η θεά του έρωτα και της ομορφιάς, παίζει σημαντικό και συχνά πολύπλοκο ρόλο. Οι παρεμβάσεις της στις υποθέσεις θεών και θνητών διαμορφώνουν κρίσιμα γεγονότα και συμβάλλουν στην εξέλιξη της αφήγησης αυτών των επικών ποιημάτων. Ο ρόλος λοιπόν της Αφροδίτης στα ομηρικά έπη είναι πολύπλευρος. Διερευνά τις σχέσεις της με άλλους χαρακτήρες, την επιρροή της στο βασίλειο των θνητών και τη θεματική σημασία της παρουσίας της.⁴⁸

Η Αφροδίτη έχει έναν εξέχοντα ρόλο τόσο στην "Ιλιάδα" όσο και στην "Οδύσσεια", αναδεικνύοντας την κεντρική της θέση στη μυθολογία της αρχαίας Ελλάδας. Στην "Ιλιάδα", η παρουσία της είναι εξαιρετικά σημαντική στην αφήγηση, ειδικά κατά τη διάρκεια του Τρωικού Πολέμου, όπου οι ενέργειές της συχνά οδηγούν σε κρίσιμα γεγονότα. Αυτό φαίνεται ιδιαίτερα από την κρίσιμη παρέμβασή της στη διαμάχη μεταξύ του Μενέλαου και του Πάρι, όταν επενέβη εκείνη τη στιγμή που ο Μενέλαος έσερνε τον Πάρι από την περικεφαλαία στο πεδίο της μάχης. Με την καταλυτική της επέμβαση, αφαιρώντας το λουρί της περικεφαλαίας, άλλαξε την εξέλιξη της μάχης και αναβάλλοντας την απόφαση για το τέλος του πολέμου, προώθησε την εξέλιξη της πλοκής του έργου.⁴⁹

Στην "Οδύσσεια", η επίδραση της Αφροδίτης εκδηλώνεται μέσα από διάφορα επεισόδια, αποκαλύπτοντας τον αντίκτυπό της στις υποθέσεις και τις αλληλεπιδράσεις των θνητών. Αυτά τα επεισόδια συχνά εστιάζουν στη δημιουργία

⁴⁶ Ζ. Ρίσπεν, (1965), όπ. π. σελ. 161

⁴⁷ W. Burkert, (1993). όπ. π. σελ. 328

⁴⁸ Όμηρος (2010), όπ. π. ραψωδία Ξ (στίχ. 214)

⁴⁹ Όμηρος. *Ιλιάδα*. Μετάφραση Καζατζάκης Ν, Κακρίδης Ι., (Εκδ ίδρυμα Τριανταφυλλίδη, 1998). Ραψωδία Γ', στίχοι 340-372

ερωτικών δεσμών μεταξύ αυτών, αναδεικνύοντας τα αβίαστα γοητευτικά χαρίσματα που τη χαρακτηρίζουν.⁵⁰ Με σκοπό να αναδείξει τη δύναμη της γυναικείας γοητείας, ο Όμηρος παρουσιάζει τη θεά Αφροδίτη να εμπλέκεται σε ερωτικές περιπτώξεις με τον θεό Άρη, παρά την προσήλωσή της στον σύζυγό της, τον Ήφαιστο, αναδεικνύοντας έτσι συναισθήματα πόθου και ερωτισμού.⁵¹

Η θεά Αφροδίτη επομένως, ασκούσε επιρροή σε διάφορες πτυχές της ανθρώπινης ζωής, από τη δημιουργία ρομαντικών σχέσεων έως την αναζήτηση γονιμότητας και ευημερίας. Η προσφορά της στη δημιουργία ρομαντικών σχέσεων και η προστασία του θεσμού του γάμου και της ευημερίας ήταν θέματα που αφορούσαν άμεσα τον κοινωνικό και πολιτισμικό ιστό της αρχαίας Ελλάδας.

2.4 Η Αφροδίτη της Μήλου ως σύμβολο ομορφιάς και κάλλους

Ένα από τα πιο διαδεδομένα και ευρέως αναγνωρισμένα θέματα στον ελληνικό πολιτισμό, που απεικονίζεται σε διάφορα καλλιτεχνικά μέσα, είναι η απεικόνιση μιας θεϊκής θεάς που στέκεται γυμνή. Αυτή η σαγηνευτική εικόνα έχει αναμφισβήτητα διαμορφώσει την ίδια την ουσία της ελληνικής τέχνης, ιδιαίτερα στην εκδήλωση της θεάς Αφροδίτης. Σε αντίθεση με άλλες θεές όπως η Δήμητρα, που φημίζονται για τη μητρική τους φύση, η απεικόνιση της Αφροδίτης τονίζει την εξάισια γοητεία και τον έμφυτο αισθησιασμό - θηλυκότητα της, που αποτελούν βασικά χαρακτηριστικά της.⁵²

Η Αφροδίτη, η θεά του έρωτα και της ομορφιάς, έχει αποτυπωθεί σε εκατοντάδες αγάλματα στην τέχνη της αρχαιότητας, καθιστώντας τη μία από τις πιο αναγνωρίσιμες και πολυσχιδείς μυθολογικές φιγούρες. Το γεγονός ότι το συγκεκριμένο άγαλμα έχει καταλάβει μια ιδιαίτερη θέση στον παγκόσμιο πολιτισμό και την τέχνη, μαρτυρεί τον βαθύ αντίκτυπο που έχει επιφέρει στην αισθητική και την αντίληψη των ανθρώπων για την απόλυτη θεά του έρωτα.

Επιπλέον, η Αφροδίτη της Μήλου συχνά απεικονίζεται ως γλυπτικό έργο με εξαιρετική τεχνική και λεπτομέρεια, αναδεικνύοντας τη δεξιοτεχνία του καλλιτέχνη. Το άγαλμα αυτό, λοιπόν, αποτελεί μια εμβληματική αναπαράσταση της Αφροδίτης,

⁵⁰ J. Griffin, *Homer on Life and Death*. (Clarendon Press, 1980) 45-61

⁵¹ Όμηρος (1998), όπ. π. ραψωδία θ', στίχοι 318-320

⁵² B. Breitenberger, (2013), όπ. π., σελ. 14-16

καταγράφοντας την αιώνια έμπνευση που προσφέρει η θεά στον κόσμο της τέχνης και του πολιτισμού.

Η Αφροδίτη της Μήλου αποτελεί ένα αριστούργημα της ελληνιστικής γλυπτικής, το οποίο αποτυπώνει με μοναδικό τρόπο την ουσία της γυναικείας ομορφιάς και χάρης. Το άγαλμα αυτό έχει συμβολική σημασία και αποτελεί υποδειγματικό έργο της ελληνιστικής τέχνης, με το μυστήριο των χαμένων χεριών της να μονοπωλεί το ενδιαφέρον του κόσμου.⁵³

Η συναρπαστική ιστορία της Αφροδίτης της Μήλου εκτυλίσσεται στις αρχές του 19ου αιώνα, μια ιστορία που ξεκινά με την τυχαία ανακάλυψή της, η οποία δεν προανήγγειλε αμέσως την αναγνώριση του αγάλματος όσον αφορά την καλλιτεχνική του λάμψη.⁵⁴

Το άγαλμα της Αφροδίτης της Μήλου, το οποίο πιστεύεται ότι φιλοτεχνήθηκε μεταξύ 130 και 100 π.Χ., επανήλθε από τους αρχαιολόγους στην αρχική του μεγαλοπρέπεια. Οι προσπάθειες που ακολούθησαν την ανακάλυψη στόχευαν στη σχολαστική ανακατασκευή και συναρμολόγηση των θραυσμάτων, επιτρέποντας να αποκαλυφθεί η πραγματική ομορφιά του αγάλματος.

Η σημασία της ανακάλυψης αυξανόταν, καθώς ο κόσμος της τέχνης συνειδητοποίησε την ύπαρξη αυτού του αγάλματος. Η καλλιτεχνική αξία και η συμβολική απήχηση του αγάλματος άρχισαν να μπαίνουν στο επίκεντρο. Ο Γάλλος πρέσβης στην Οθωμανική Αυτοκρατορία, αναγνωρίζοντας την πολιτιστική και αισθητική αξία της Αφροδίτης της Μήλου, έπαιξε καθοριστικό ρόλο στη διασφάλιση της διατήρησής της. Το άγαλμα βρήκε νέα στέγη στο Μουσείο του Λούβρου, αφού παρουσιάστηκε στον βασιλιά Λουδοβίκο XVIII της Γαλλίας, όπου έκτοτε αποτελεί έναν από τους πιο αγαπητούς και εμβληματικούς θησαυρούς του μουσείου.⁵⁵

Σήμερα, η Αφροδίτη της Μήλου αποτελεί απόδειξη της διαχρονικής γοητείας της αρχαίας τέχνης και της τυχαίας ανακάλυψης που την ανέδειξε σε διεθνές έκθεμα. Εκατομμύρια επισκέπτες από όλο τον κόσμο γοητεύονται από την σαγηνευτική ομορφιά του αγάλματος, μια ομορφιά που αναδύθηκε από το γόνιμο έδαφος της

⁵³ R. M. Kousser, *Hellenistic and Roman ideal sculpture: the allure of the classical*, (Cambridge Univ Pr, 2008), p.28

⁵⁴ Γ. Καλογερόπουλος, *Η Αφροδίτη της Μήλου*, (Εκδ' Ίων, 2013), σελ 87

⁵⁵ Γ. Καλογερόπουλος, (2013), όπ. π., σελ 94

Μήλου για να κοσμήσει τις αίθουσες ενός από τα πιο φημισμένα μουσεία του κόσμου.

Η ελληνιστική περίοδος, κατά την οποία φιλοτεχνήθηκε η Αφροδίτη της Μήλου, χαρακτηρίστηκε από μια βαθιά προσήλωση στην αποτύπωση της εξιδανικευμένης μορφής του ανθρώπινου σώματος. Η περίοδος αυτή επεδίωκε να ανυψώσει την καλλιτεχνική έκφραση σε ένα επίπεδο που υπερέβαινε το φυσικό, περικλείοντας τη θεϊκή ουσία μέσα στο γήινο. Η προσπάθεια του γλύπτη δεν ήταν απλώς να αναπαραστήσει μια θεά, αλλά να συλλάβει την ίδια την ουσία της ομορφιάς και του έρωτα. Αυτή η γοητεία με τη θεϊκή μορφή ευθυγραμμίστηκε με τα ευρύτερα πολιτιστικά και φιλοσοφικά ρεύματα της εποχής κατά την οποία το ανθρώπινο σώμα γινόταν καμβάς για την έκφραση των ιδανικών της χάρης, της συμμετρίας και της αισθητικής τελειότητας.⁵⁶

Η Αφροδίτη της Μήλου είναι ένα αριστούργημα που μεταφέρει την αίσθηση της διαχρονικά παγωμένης ομορφιάς στο χρόνο. Με το σώμα της να στρέφεται διακριτικά και το κεφάλι της να γέρνει απαλά, το άγαλμα αποπνέει μια αύρα χάρης και κίνησης. Αυτή η στάση με το βάρος μετατοπισμένο στο ένα πόδι, γνωστή ως κοντραπόστο (contrapposto), προσδίδει μια δυναμική ποιότητα στο άγαλμα, μια αίσθηση φυσικότητας και κίνησης, αφηφώντας τις παραδοσιακές στατικές αναπαραστάσεις των προηγούμενων περιόδων.⁵⁷ Αυτή η απόκλιση από τις στατικές πόζες των προηγούμενων περιόδων αντανακλά την ελληνιστική γοητεία για την αποτύπωση της ζωτικότητας και του ρεαλισμού της ανθρώπινης μορφής.

Η γαλήνια έκφραση στο πρόσωπο της Αφροδίτης και οι εξιδανικευμένες αναλογίες της συμβάλλουν στη δημιουργία μιας αιώνιας ομορφιάς που υπερβαίνει το συγκεκριμένο ιστορικό πλαίσιο της προέλευσής της. Ο γλύπτης πέτυχε όχι μόνο μια φυσική αναπαράσταση της θεάς αλλά και μια εκδήλωση των θεϊκών ιδιοτήτων που συνδέονται με την Αφροδίτη - μια αιθέρια ομορφιά που στέκεται έξω από τους περιορισμούς του χρόνου.⁵⁸

Στην Αφροδίτη της Μήλου, ο γλύπτης αποτυπώνει αριστοτεχνικά το παιχνίδι του φωτός και της σκιάς στην επιφάνεια του μαρμάρου, δημιουργώντας μια αληθοφανή ποιότητα που ενισχύει την ομορφιά της θεάς. Οι λεπτοδουλεμένες λεπτομέρειες, όπως

⁵⁶ Γ. Καλογερόπουλος, (2013), όπ. π., σελ 97

⁵⁷ Γ. Καλογερόπουλος, (2013), όπ. π., σελ 87

⁵⁸ Γ. Καλογερόπουλος, (2013), όπ. π., σελ 119-138, 145-147

τα μαλλιά, και η νατουραλιστική απόδοση του σώματος αναδεικνύουν την τεχνική δεινότητα γλυπτών της ελληνιστικής περιόδου.⁵⁹

Ένα από τα διαρκή μυστήρια που περιβάλλουν την Αφροδίτη της Μήλου έγκειται στα χέρια που λείπουν. Το άγαλμα, όπως πολλά κλασικά και ελληνιστικά γλυπτά, δημιουργήθηκε αρχικά με χέρια. Η ακριβής τοποθέτηση των χεριών και οι ιδιότητες που κατείχε η θεά παραμένουν εικασίες. Πιο συγκεκριμένα, σύμφωνα με ορισμένες θεωρίες που αναλύουν το αίνιγμα των χεριών, είναι πιθανό να κρατούσε ένα μήλο, το οποίο συμβόλιζε τη νίκη της στον διαγωνισμό με τον Πάρι, αλλά και τον ερωτικό πόθο.⁶⁰

Η απουσία των χεριών προκαλεί επίσης, ερωτήματα, σχετικά με την αρχική πρόθεση του γλύπτη. Κάποιες θεωρίες υποστηρίζουν ότι τα χέρια που λείπουν έμειναν σκόπιμα ατελή για να επιτραπεί η προσαρμογή τους με βάση τις επιθυμίες εκείνου που ανέθεσε το έργο. Ενώ άλλες υποστηρίζουν ότι τα χέρια είχαν προσαρτηθεί ξεχωριστά, ενδεχομένως από διαφορετικό υλικό, και χάθηκαν με την πάροδο του χρόνου.⁶¹

Το συγκεκριμένο μουσειακό έκθεμα, με τη σαγηνευτική ομορφιά και την αινιγματική της παρουσία, εξακολουθεί να αποτελεί πηγή γοητείας και προβληματισμού. Η ανακάλυψή της, ο συμβολικός της πλούτος, η ενσάρκωση της ελληνιστικής γλυπτικής τεχνοτροπίας και το μυστήριο που περιβάλλει τα απολεσθέντα χέρια, συμβάλλουν συλλογικά στην ιδιότητά της ως διαχρονικό αριστούργημα της αρχαίας τέχνης. Η Αφροδίτη της Μήλου προσκαλεί τους θεατές να εντυφήσουν στον κόσμο της ελληνιστικής αισθητικής και προκαλεί τον θαυμασμό και τον στοχασμό γύρω από την εξιδανικευμένη ομορφιά της ανθρώπινης φύσης, τον ερωτισμό και τη διαχρονική γοητεία της αναπαριστώμενης θεάς.⁶²

⁵⁹ Γ. Καλογερόπουλος, (2013), όπ. π., σελ. 149-153

⁶⁰ R. M. Kousser, (2008), όπ., π. p.30

⁶¹ R. Kousser, "Creating the past: The Venus de Milo and the Hellenistic reception of classical Greece." *American Journal of Archaeology* 109, no. 2 (2005): 233-235.

⁶² B.S. Ridgway, "The Aphrodite of Arles", *AJA* 802, (1976), p. 149- 150.



«Η Αφροδίτη της Μήλου», 1^ο αιώνα π.Χ., μουσείο Λούβρου, Παρίσι⁶³

Καταληκτικά αναφέρεται ότι η Αφροδίτη της Μήλου αποτελεί παράδειγμα της ελληνιστικής γλυπτικής τεχνοτροπίας που άκμασε κατά τον 3ο και 2ο αιώνα π.Χ.⁶⁴ Χαρακτηρίζεται από την τάση απομάκρυνσης από τις άκαμπτες στάσεις της προγενέστερης κλασικής γλυπτικής και τον εναγκαλισμό των δυναμικών στάσεων και της αυξημένης έμφασης στον ρεαλισμό.⁶⁵

⁶³ Jean-Luc Martinez , «Ελλάδα εκτός Ελλάδος: Οι ελληνικές αρχαιότητες του Λούβρου», *Αρχαιολογία*, τεύχος 135, (Απρίλιος 2021), σελ. 21

⁶⁴ JJ, Pollitt, *Η Τέχνη στην Ελληνιστική εποχή*, (2014), σελ 68

⁶⁵ Γ. Κοκορού-Αλευρά, "Η τέχνη της Αρχαίας Ελλάδας." *Σύντομη Ιστορία (1050-50 π. Χ.)*, (Αθήνα, Εκδόσεις Καρδαμίτσας, 1995), σελ. 276.

ΚΕΦΑΛΑΙΟ 3 ΘΕΑ ΑΘΗΝΑ

Η θεά Αθηνά, μια από τις πιο σημαντικές μορφές της αρχαίας ελληνικής μυθολογίας, αποτελεί έναν σπουδαίο πυλώνα για την κατανόηση της πολιτισμικής κληρονομιάς της πόλης της Αθήνας, της οποίας ήταν προστάτιδα. Η Αθηνά, ως θεά της σοφίας, των τεχνών και του πολέμου, είχε ιδιαίτερη θέση στο ελληνικό δωδεκάθεο. Οι αρχαίοι Έλληνες τελούσαν τελετουργίες και προσευχές για να κερδίσουν την εύνοια της, αναζητώντας νίκες στη μάχη, πνευματική διαύγεια και προστασία. Κάθε πόλη-κράτος είχε τους δικούς της ιερούς χώρους αφιερωμένους στην Αθηνά, με τον Παρθενώνα στην Ακρόπολη της Αθήνας να είναι ο πιο διάσημος ναός. Οι γιορτές όπως τα Παναθήναια συγκέντρωναν πλήθη πιστών και αποτελούσαν μια από τις πιο σημαντικές και λαμπρές εκδηλώσεις της εποχής. Οι ναοί και τα ιερά της Αθηνάς δεν ήταν μόνο κέντρα λατρείας αλλά και σημεία κοινωνικής και πολιτιστικής δραστηριότητας, τιμώντας τη σοφία, την τέχνη και τον πόλεμο.⁶⁶

3.1 Θεά Αθηνά : Η θεά της σοφίας, των τεχνών και του πολέμου

Η Αθηνά, η θεά της σοφίας, των τεχνών και του πολέμου στην ελληνική μυθολογία, αποτελεί μια μορφή με βαθιά σημασία, που ενσαρκώνει την ουσία της στρατηγικής διάνοιας και της πολεμικής ανδρείας. Η καταγωγή και οι ιδιότητες της συνθέτουν μια αφήγηση που αντηχεί στα χρονικά της αρχαίας ελληνικής λογοτεχνίας και των πολιτιστικών εκφράσεων.⁶⁷

Η γέννηση της Αθηνάς από το κεφάλι της Δία, προμηνύει εξ αρχής την πολυπλοκότητα της θεϊκής καταγωγής, κατά την αρχαία ελληνική μυθολογία. Αυτή η

⁶⁶ B.L. Zaidman, & S.P., Pantel, *Η θρησκεία στις ελληνικές πόλεις*, (2004) σελ. 59

⁶⁷ Ζ. Ρίσπεν, (1965), όπ. π. σελ. 87

γέννηση ήταν συνέπεια ενός περιστατικού που αφορούσε τη θεά Μήτιδα, την πρώτη σύζυγο του Δία. Φοβούμενος ότι η Μήτις θα γεννούσε ένα παιδί πιο ισχυρό από τον ίδιο, ο Δίας την κατάπνε ολόκληρη. Ωστόσο, η Μήτις ήταν ήδη έγκυος στην Αθηνά και η θεά ξεπήδησε από το κεφάλι του Δία, φορώντας πανοπλία.⁶⁸

Ο συμβολισμός της γέννησης της Αθηνάς σχετίζεται με τη σύνδεσή της με τη σοφία. Σε αντίθεση με άλλους θεούς και θεές που υπέστησαν συμβατικές γεννήσεις, η ανάδυση της Αθηνάς από το κεφάλι του Δία σηματοδοτεί τη γέννηση της σοφίας απευθείας από το μυαλό, χωρίς να επιβαρύνεται από τις παραδοσιακές διαδικασίες της γέννησης. Αυτή η μοναδική ιστορία γέννησης καθιερώνει την Αθηνά ως θεότητα με έμφυτη σχέση με τη διανοητική οξυδέρκεια, γι' αυτό και είναι γνωστή ως θεά της σοφίας.

Παράλληλα, αναφορικά με τη γέννησή της της έχουν αποδοθεί και τα προσωνύμια 'Παλλάδα' και 'Παρθένος'. Το πρώτο προσωνύμιο της δόθηκε εξαιτίας του γεγονότος ότι γεννήθηκε με την πανοπλία της και παλλόμενη, ενώ το δεύτερο γιατί διατήρησε την αγνότητά της – παρθενία της, παρ' όλο που ζούσε σε έναν ανδροκρατούμενο κόσμο.⁶⁹

Παράλληλα, δεν είναι τυχαίο και το προσωνύμιο της Αθηνάς- Εργάνη, καθώς μύησε και δίδαξε τους ανθρώπους σε πολλές τέχνες, δείχνοντάς τους πώς να φτιάχνουν εργαλεία, πλοία, όπλα κ.α. και ταυτόχρονα τους έμαθε την τέχνη της υφαντουργίας. Έτσι, οι άνθρωποι κατακτούσαν κάποια τέχνη με τη βοήθειά της, γι' αυτό και της πρόσφεραν δώρα στις εορτές τους (εορτή Χαλκείων).⁷⁰

3.2 Τα σύμβολα της θεάς Αθηνάς: Ενσάρκωση της σοφίας, των τεχνών και του πολέμου

Το πιο γνωστό στοιχείο συμβολισμού της Αθηνάς αποτελεί η αινιγματική παρουσία της κουκουβάγιας, ενός πλάσματος που ξεπερνά τη ζωολογική του ταυτότητα αποτελώντας ένα ισχυρό σύμβολο σοφίας και γνώσης. Στον αρχαίο ελληνικό κόσμο,

⁶⁸ J. Burckhardt, *Οι Έλληνες και οι θεοί τους*, μτφ. Λουπασάκη, (Εκδόσεις του εικοστού πρώτου, 1930, Αθήνα), σελ 123

⁶⁹ C. Downing, *The goddess: Mythological images of the feminine*. (Crossroad, 1981), p.119

⁷⁰ H.W. Parke, *Οι εορτές στην αρχαία Αθήνα*, (2000), σελ.132-134

η κουκουβάγια βρισκόταν σε περίοπτη θέση και η σύνδεσή της με την Αθηνά την ανέδειξε σε ιερό σύμβολο.

Η Γλαύκα, όνομα που αποδίδεται στην κουκουβάγια στα αρχαία ελληνικά, είναι ένας ενδιαφέρων και συμβολικά φορτισμένος όρος που συνδέεται άμεσα με τη θεά Αθηνά. Επιπλέον, το επίθετο "Γλαυκώπις", που χαρακτηρίζει τη θεά Αθηνά, χρησιμοποιείται από τον Όμηρο για να περιγράψει τα μεγάλα, άγρια και αστραφτερά μάτια της. Το επίθετο αυτό προέρχεται από τους όρους "γλαυκός" (αστραφτερός) και "ὄψ" (μάτι), δημιουργώντας έναν συμβολισμό που αντλεί τη σημασία του από τα λαμπερά μάτια της θεάς, σε αντιστοιχία με τα μεγάλα και φωτεινά μάτια της κουκουβάγιας.⁷¹

Σύμφωνα με την ελληνική μυθολογία, στην θεά Αθηνά προκάλεσε ιδιαίτερη εντύπωση το μέγεθος και η λαμπρότητα των ματιών της κουκουβάγιας, καθώς και η σοβαρότητα της εμφάνισής της. Έτσι αυτή απέκτησε την ιδιότητα του συμβόλου της σοφίας και της σύνεσης, όντας το αγαπημένο πουλί και έμβλημα της Αθηνάς και συνοδεύοντάς την σε πολλά αγάλματα, αγγεία και αρχαία νομίσματα.⁷²

Οι αρχαίοι Έλληνες θαύμαζαν την κουκουβάγια για την ικανότητά της να αντιλαμβάνεται αυτά που οι άλλοι δεν μπορούσαν. Με τα φωτεινά της μάτια, μπορούσε να διακρίνει κάθε γωνιά του σκοταδιού, αφού ήταν νυκτόβιο πουλί.⁷³ Αυτή η ικανότητα αντανakλούσε την πραγματική σοφία, όπως την κατανοούσε ο ανθρώπινος νους. Στην αρχαία Ελλάδα, η νύχτα συχνά συνδεόταν με το μυστήριο και το αόρατο, και η ικανότητα της κουκουβάγιας να πλανιέται στο σκοτάδι την έκανε προφυλακτικό πουλί, αποτρέποντας τους κινδύνους. Αυτό συνάδει με την ικανότητα της Αθηνάς να διακρίνει πέρα από την επιφάνεια και να δρα υποστηρικτικά. Έτσι, η νυχτερινή σοφία της κουκουβάγιας ταυτίζεται αρμονικά με τον ρόλο της θεάς.⁷⁴

Είναι επίσης αξιοσημείωτο το γεγονός ότι οι κουκουβάγιες, φαίνεται να προτιμούσαν τον Παρθενώνα ως φωλιά, μια ενδιαφέρουσα λεπτομέρεια που αποδεικνύει τη στενή σχέση πτηνού και θεάς.⁷⁵

⁷¹ Ι. Κακριδής, (1986), όπ. π.,σελ. 833

⁷² R. Laffineur, "Le symbolisme funéraire de la chouette." *L'antiquité classique* (1981): 437-438

⁷³ W.G Arnott, *Birds in the Ancient World. From A to Z.* (London and New York: Routledge, 2007), p. 84.

⁷⁴ J.B. Connelly, *Το Αίνιγμα του Παρθενώνα.* (Μτφρ. Κ. Σέρβη. Αθήνα: Εκδόσεις Πατάκη, 2016), σελ. 334-335

⁷⁵ Κ. Κερενυϊ, *Η μυθολογία των Ελλήνων*, μτφ. Σταθόπουλου,(2010, Αθήνα), σελ. 429

Η κληρονομιά της κουκουβάγιας ως σύμβολο της Αθηνάς εκτείνεται πολύ πέρα από τα όρια της αρχαίας Ελλάδας. Στη λογοτεχνία, η κουκουβάγια συνεχίζει να αποτελεί διαχρονική αναπαράσταση της σοφίας, που εμφανίζεται σε διάφορους πολιτισμούς και μυθολογίες. Η διαρκής σύνδεσή της με την Αθηνά έχει αφήσει ανεξίτηλο σημάδι στη φαντασία, καθιστώντας την ένα σύμβολο που ξεπερνά τα χρονικά και πολιτισμικά όρια. Γι' αυτόν τον λόγο, δεν είναι λίγοι οι συγγραφείς που τόλμησαν να ενσωματώσουν αυτό το ζώο στα έργα τους, αναδεικνύοντάς το ως σύμβολο της σοφίας. Ένα χαρακτηριστικό παράδειγμα αποτελεί το λογοτεχνικό έργο του Ευγένιου Τριβιζά "Παναχαιλωνιακός εναντίον Λαγουδένιας Λαίλαπας", όπου η σοφή κουκουβάγια παίζει ρόλο καθοδηγητή, ενισχύοντας την ευγενή αντιπαράθεση και το ομαδικό πνεύμα των χελωνών, προκειμένου να μην εγκαταλείψουν την προσπάθεια, καθώς θεωρούν τον αγώνα με τους λαγούς άνιστο.⁷⁶

Δεδομένης της ιδιότητας της Αθηνάς, ως θεάς (και) του πολέμου, παρουσιάζεται σε πολλές περιπτώσεις καλυμμένη τόσο εκείνη όσο και η ασπίδα της με την αιγίδα, δηλαδή έναν προστατευτικό μανδύα που συχνά κοσμεύεται με το Γοργόνειο και αποτελεί ισχυρό σύμβολο της θεϊκής εξουσίας και της προστατευτικής ικανότητας της Αθηνάς (αιγιδοφόρος Αθηνά). Συχνά ως αιγίδα αναφέρεται μόνο η ασπίδα.⁷⁷

Η *αιγίδα* σύμφωνα με την αρχαία ελληνική μυθολογία, συνδέεται τόσο με την Αθηνά όσο και με τον πατέρα της Δία. Σε ορισμένες αναφορές, η αιγίδα της Αθηνάς περιγράφεται ως κατασκευασμένη από το δέρμα της σκοτωμένης Μέδουσας, ενισχύοντας περαιτέρω τις μυστικιστικές και προστατευτικές της ιδιότητες.⁷⁸ Κατ' άλλες εκδοχές η αιγίδα της θεάς Αθηνάς έχει κατασκευαστεί από το δέρμα της Χίμαιρας ή ενός τερατόμορφου πλάσματος που ονομαζόταν *Αιγίς*, σύμβολο καταστροφής στις χώρες της Λιβύης, της Αιγύπτου, της Φρυγίας και της Φοινίκης. Η ενσωμάτωση του Γοργόνειου, του προσώπου της Μέδουσας, χρησιμεύει ως αποτρεπτικό μέσο για τους εχθρούς.⁷⁹

Ως πολεμίστρια θεά, η σύνδεση με την αιγίδα υπογραμμίζει τον ρόλο της ως υπερασπιστής και ηγέτης. Η αιγίδα, όχι μόνο θωρακίζει αλλά και ενδυναμώνει, αντανακλώντας τη διπλή φύση της Αθηνάς ως θεότητας της σοφίας και της

⁷⁶ Ε. Τριβιζά, *Παναχαιλωνιακός εναντίον Λαγουδένιας Λαίλαπας*. (Αθήνα, 2013)

⁷⁷ W. Burkert, (1993), όπ. π. σελ. 302

⁷⁸ Πausanias, *Ελλάδος Περιήγησις*, 1ος τόμος, (1953, Αθήνα)

⁷⁹ Ι. Κακριδής, (1986), όπ. π., σελ. 812

πολεμικής ανδρείας, καθώς η ίδια η θεά προκειμένου να εξασφαλίσει την ευημερία της πόλης της δεν δίστασε να εξουδετερώσει οποιαδήποτε απειλή (αίγα- τέρας).

Πέρα από τις μυθολογικές της καταβολές, η αιγίς έχει αστική και πολιτιστική σημασία. Στην αθηναϊκή κοινωνία, η αιγίδα έγινε σύμβολο θεϊκής εξουσίας, αντιπροσωπεύοντας την προστασία της Αθηνάς πάνω από την πόλη-κράτος. Για τον λόγο αυτό, η αιγίδα, που συχνά απεικονίζεται στην τέχνη και τη γλυπτική, χρησίμευε ως οπτική υπενθύμιση της άγρυπνης παρουσίας της θεάς και της ευθυγράμμισης της πόλης με τη σοφία και τη δύναμή της.⁸⁰

Αυτή η προστατευτική ιδιότητα της Αθηνάς δεν περιοριζόταν μόνο στην αιγίδα. Συμπληρωματικά, η θεά παρείχε την ευλογία της στην πόλη μέσω άλλων συμβόλων, όπως η ελιά. Η ελιά, ένα ιερό δώρο που δόθηκε στην Αθήνα από τη θεά Αθηνά σε έναν μυθικό ανταγωνισμό με τον Ποσειδώνα, χρησιμεύει ως ισχυρό σύμβολο που ενσαρκώνει την ειρήνη, την ευημερία και την καλλιεργητική επιρροή της θεάς. Πιο συγκεκριμένα η μυθολογική αφήγηση γύρω από την προέλευση της ελιάς επικεντρώνεται σε έναν διαγωνισμό μεταξύ της Αθηνάς και του Ποσειδώνα για την προστασία της πόλης των Αθηνών. Ενώ ο Ποσειδώνας παρουσίασε μια πηγή με αλμυρό νερό, η Αθηνά, με ένα άγγιγμά της προκάλεσε την άνθηση μιας ελιάς. Αυτή η θεϊκή πράξη τοποθέτησε την ελιά ως σύμβολο της εύνοιας της Αθηνάς και της ευημερίας που χάρισε στην πόλη.⁸¹

Για αυτό στην αρχαία Ελλάδα, η καλλιέργεια της ελιάς αποτελούσε ζωτική πτυχή της οικονομίας, όχι μόνο παρέχοντας τροφή μέσω των καρπών και του ελαιόλαδου αλλά και χρησιμεύοντας ως εμπόρευμα προς εξαγωγή. Το δώρο της θεάς, επομένως, συνδέθηκε στενά με την ευημερία του αθηναϊκού λαού.⁸²

Ακόμα, η συσχέτιση της ελιάς με την Αθηνά επεκτείνεται και στην έννοια της ειρήνης και της αρμονίας. Εκτός από τα οικονομικά οφέλη του, το κλαδί ελιάς, που προέρχεται από το δέντρο, έγινε έμβλημα της ειρήνης. Η πρακτική της προσφοράς κλαδιών ελιάς κατά τη διάρκεια διαπραγματεύσεων και ως βραβείων σε αθλητικούς

⁸⁰ A. Shearer, *Αθηνά, Συμβολισμός της θεάς στην πορεία των αιώνων*, μτφ. Παπαδοπούλου, Ιάμβλιχος, (2000, Αθήνα), σελ. 112.

⁸¹ Ι. Κακριδή, (1986), *Ελληνική μυθολογία*, σελ. 100.

⁸² A. Shearer, (2000), *όπ. π.*, σελ. 131

αγώνες (κότινος) ενισχύει περαιτέρω τη σύνδεση μεταξύ της Αθηνάς και της προώθησης ειρηνικών προσπαθειών.⁸³

Η σχέση της Αθηνάς με την ελιά είναι επίσης, εμφανής και στην αστική διακυβέρνηση της Αθήνας. Η ιερότητα της ελιάς κατοχυρώθηκε στους νόμους του Σόλωνα, όπου η βλάβη ενός ελαιόδεντρου θεωρούνταν έγκλημα που τιμωρούνταν με θάνατο. Αυτή η νομική προστασία υπογράμμιζε τον σεβασμό προς την ελιά ως θεϊκό δώρο.⁸⁴

Παράλληλα, ο συμβολισμός της ελιάς επεκτείνεται σε διάφορες μορφές τέχνης και πολιτιστικής έκφρασης στην αρχαία Ελλάδα. Απεικονίζεται σε πίνακες ζωγραφικής, γλυπτά και αρχιτεκτονικά στοιχεία, συχνά συνοδευόμενη από την ίδια την Αθηνά. Αυτές οι αναπαραστάσεις όχι μόνο τιμούν την ίδια τη θεά, αλλά χρησιμεύουν επίσης ως υπενθύμιση της συνυφασμένης σχέσης μεταξύ του ελαιόδεντρου και της πολιτιστικής ταυτότητας της πόλης.⁸⁵

Από την άλλη πλευρά, η ενσάρκωση της Αθηνάς ως θεάς πολεμίστριας απεικονίζεται έντονα μέσα από το δόρυ και την ασπίδα που κρατάει, σύμβολα εμβληματικά όσον αφορά την πολεμική της δεινότητα, τη στρατηγική της οξυδέρκεια και τον προστατευτικό της ρόλο. Ειδικότερα, το δόρυ συμβολίζει την πολεμική της δεινότητα και τη στρατηγική της ικανότητα στη μάχη. Η Αθηνά αποτελεί παράδειγμα του ιδανικού Έλληνα πολεμιστή - θαρραλέου, πειθαρχημένου και ειδικευμένου στην τέχνη του πολέμου. Το δόρυ που κρατά στα χέρια της, γίνεται προέκταση της θεϊκής της εξουσίας και αναπαράσταση της δέσμευσής της να υπερασπίζεται τους πιστούς. Παράλληλα, η ασπίδα, στέκεται ως σύμβολο προστασίας και άμυνας. Συχνά στολισμένη με το Γοργόνειο όπως αναλύθηκε ανωτέρω, δεν προστατεύει μόνο από φυσικές απειλές, αλλά αποτελεί και ένα ισχυρό μέσο εκφοβισμού λόγω της τρομακτικής όψης της Μέδουσας.

Έτσι, ο συνδυασμός του δόρατος και της ασπίδας στην εικονογράφηση της Αθηνάς συνδέεται με τη στρατηγική της οξυδέρκεια. Σε αντίθεση με τις θεότητες, που τις χαρακτηρίζει ο παρορμητισμός (π.χ. θεά Ήρα), η Αθηνά ενσαρκώνει την ψύχραιμη και τακτική προσέγγιση σε μια σύγκρουση. Το δόρυ αντιπροσωπεύει την

⁸³ A. Shearer, (2000), όπ. π., σελ. 140

⁸⁴ Ζ. Ρίσπεν, (1965), όπ. π. σελ. 89.

⁸⁵ A. Shearer, (2000), όπ. π., σελ. 144

ικανότητά της να εμπλέκεται αποφασιστικά στη μάχη, ενώ η ασπίδα αντανάκλα την ικανότητά της να προστατεύει και να αντιμετωπίζει στρατηγικά τις προκλήσεις.⁸⁶

Για τον λόγο αυτό, ο ρόλος της Αθηνάς ως θεάς-φύλακα προβάλλεται σε περίοπτη θέση μέσω της σύνδεσής της με το δόρυ και την ασπίδα, που σε περιόδους πολέμου, παρεμβαίνει για λογαριασμό της πόλης και του λαού της, εξασφαλίζοντας την ασφάλεια και την ευημερία τους.

Ως φυσικό επακόλουθο, οι αναπαραστάσεις της Αθηνάς ετοιμοπόλεμη με το δόρυ και την ασπίδα αφθονούν στην αρχαία ελληνική τέχνη και γλυπτική. Χαρακτηριστικό παράδειγμα αποτελεί το άγαλμα της Αθηνάς Προμάχου, η οποία εμφανίζεται πάνοπλη και ετοιμοπόλεμη κρατώντας τα παραπάνω σύμβολα⁸⁷. Ακόμα, οι αγγειογραφίες, τα αγάλματα και τα ανάγλυφα αποτυπώνουν δυναμικές σκηνές της θεάς σε μάχη ή όντας έτοιμη για άμυνα. Αυτές οι απεικονίσεις όχι μόνο εξυμνούν την πολεμική οπτική της Αθηνάς, αλλά μεταφέρουν το πολιτισμικό ιδεώδες της εξισορρόπησης της σωματικής δύναμης με τη στρατηγική ευφυΐα.⁸⁸

Επίσης σημειώνεται ότι το δόρυ και η ασπίδα έχουν τελετουργική σημασία στη λατρεία της Αθηνάς. Τελετουργικές αναπαραστάσεις μαχών ή πομπές στις οποίες συμμετείχαν πιστοί που έφεραν αυτά τα σύμβολα χρησίμευαν ως πράξεις αφοσίωσης και τιμής προς τη θεά. Οι τελετουργίες αυτές ενίσχυαν τη σχέση μεταξύ της Αθηνάς και της στρατιωτικής και πολιτικής ζωής της αρχαίας Αθήνας.⁸⁹

Η αντίθεση μεταξύ του δόρατος και της ασπίδας στα σύμβολα της Αθηνάς αντικατοπτρίζει την αρμονική συμβατότητα μεταξύ δύο αντικρουόμενων δυνάμεων: επίθεσης και άμυνας, δύναμης και λογικής. Αυτή η δυαδικότητα αποτυπώνει την ελληνική ιδεολογία του ολοκληρωμένου πολίτη-πολεμιστή, ο οποίος δεν είναι μόνο ένας προστάτης της πόλης, αλλά και ένας πρωταγωνιστής στην πνευματική και πολιτιστική της ανάπτυξη. Έχοντας αποκτήσει λοιπόν αυτά τα εφόδια, τα όπλα δεν χρησιμοποιούνταν αλόγιστα, αλλά καλούνταν σε δράση με σκοπό, ενισχύοντας την αξία του ηρωισμού κατά τη διάρκεια της μάχης. Ταυτόχρονα, αναδεικνύουν τη συνοχή

⁸⁶ A. Shearer, (2000), όπ. π., σελ. 145

⁸⁷ A. Shearer, (2000), όπ. π., σελ. 120

⁸⁸ I. Scheibler, *Ελληνική κεραμική*, μτφ. Μανακίδου, Ε., Καρδαμίτσα, (1992, Αθήνα), σελ. 223

⁸⁹ Κ. Μερενίτης, *Η Αθηνά στη θρησκεία των Αρχαίων Ελλήνων*, (1998, Αθήνα), σελ. 32

και την αλληλεγγύη μεταξύ των πολεμιστών, ενισχύοντας την εμπύχωση και την ενότητα, με την ουσιαστική συνδρομή της θεάς.⁹⁰

Αναγνωρίζοντας λοιπόν, οι Αθηναίοι πολίτες την καταλυτική επιρροή της θεάς Αθηνάς στη ζωή τους, ανήγειραν προς τιμής της τον *Παρθενώνα*, ένας μνημειώδης ναός στην κορυφή της Ακρόπολης στην Αθήνα. Πέρα από τα μεμονωμένα σύμβολα, η ανόρθωση του ναού αποτελεί μια αρχιτεκτονική αναπαράσταση της επιρροής της Αθηνάς, καθώς είναι αφιερωμένος σε αυτήν, ως ένδειξη σεβασμού των κατοίκων της πόλης αλλά και εκδήλωση της σύνδεσης της Αθηνάς με τη σοφία, τον πολιτισμό και την πολιτική διακυβέρνηση.

Ο Παρθενώνας, χτίστηκε τον 5ο αιώνα π.Χ. υπό την εποπτεία των αρχιτεκτόνων Ικτίνου και Καλλικράτη και φημίζεται για την αρχιτεκτονική του λαμπρότητα. Ο δωρικός ναός, στολισμένος με περίπλοκες ζωφόρους και μετόπες, αντανακλά τα ιδανικά της κλασικής ελληνικής τέχνης και την πολιτιστική σημασία της Αθηνάς στην πόλη-κράτος της Αθήνας.⁹¹

Αφιερωμένος στην Αθηνά Παρθένο, την παρθένα θεά, ο Παρθενώνας χρησίμευε ως θρησκευτικό κέντρο όπου γίνονταν μεγαλοπρεπείς τελετές προς τιμήν της. Το κολοσσιαίο χρυσελεφάντινο άγαλμα της Αθηνάς, φιλοτεχνημένο από τον διάσημο γλύπτη Φειδία, κοσμούσε κάποτε το εσωτερικό του, τονίζοντας ακόμη περισσότερο την ιερότητα του ναού.⁹²

Ακόμα, ο Παρθενώνας είναι βαθιά συνδεδεμένος με την αθηναϊκή δημοκρατία. Η κατασκευή αυτού του μεγαλοπρεπούς οικοδομήματος ήταν μέρος του οράματος του Περικλή για μια πόλη που θα αναδείκνυε τον πλούτο και τη δύναμη της Αθήνας. Οι δημοκρατικές αξίες της πόλης-κράτους κατοχυρώθηκαν στις ίδιες τις πέτρες του Παρθενώνα, καθιστώντας τον έτσι σύμβολο της αστικής υπερηφάνειας και διακυβέρνησης.⁹³

Παράλληλα, ως πολιτιστικό σύμβολο, ο Παρθενώνας έχει επηρεάσει την τέχνη, τη λογοτεχνία και την αρχιτεκτονική ανά τους αιώνες. Οι αναλογίες και οι αρχές σχεδιασμού του έχουν αναπαραχθεί και αναφερθεί σε νεοκλασικές και

⁹⁰ W. Burkert, (1993). όπ, π., σελ. 301

⁹¹ Μ. Μπρούσκαρη, *Τα μνημεία της Ακρόπολης*, Ταμείο Αρχαιολογικών Πόρων και Απαλλοτριώσεων, (2000, Αθήνα), σελ. 8

⁹² K. Lapatin, "The statue of Athena and other treasures in the Parthenon." *The Parthenon: From Antiquity to the Present* (2005): p. 262

⁹³ Α. Ν. Μαστραπάς, *Μνημειακή τοπογραφία της αρχαίας Αθήνας*. (Καρδαμิตσα, 1992), σελ. 45

σύγχρονες αρχιτεκτονικές προσπάθειες, διαιωνίζοντας τα ιδανικά της κλασικής ελληνικής αισθητικής και των πνευματικών αναζητήσεων.⁹⁴

Ωστόσο, ο Παρθενώνας στο πέρασμα των αιώνων έχει μετασχηματιστεί αρκετές φορές. Από ναός αφιερωμένος στην Αθηνά έως τη μετατροπή του σε χριστιανική εκκλησία κατά τη βυζαντινή εποχή και αργότερα σε οθωμανικό τέμενος, η πορεία του Παρθενώνα αντανακλά το διαρκώς μεταβαλλόμενο πολιτικό και πολιτιστικό τοπίο της Αθήνας. Οι προσπάθειες συντήρησης και αποκατάστασης του Παρθενώνα αποτελούν πάντα μια πρόκληση.⁹⁵

Μέρος της ιστορίας του Παρθενώνα είναι και τα Ελγίνεια Μάρμαρα, τα οποία αφαιρέθηκαν από τον Λόρδο Έλγιν κατά την περίοδο 1801-1812. Με την άδεια των Οθωμανικών αρχών, που κυβερνούσαν την Ελλάδα εκείνη την εποχή, ο Τόμας Μπρους, 7ος Κόμης του Έλγιν, μετέφερε τα μάρμαρα στη Βρετανία. Σήμερα, τα μάρμαρα στεγάζονται στο Βρετανικό Μουσείο του Λονδίνου και παραμένουν επίκεντρο των συζητήσεων για την πολιτιστική κληρονομιά και τον επαναπατρισμό.⁹⁶

Στη σύγχρονη εποχή, ο Παρθενώνας εξακολουθεί να αποτελεί σύμβολο της ελληνικής ταυτότητας και σεβαστό πολιτιστικό ορόσημο. Προσελκύει εκατομμύρια επισκέπτες ετησίως, αποτελώντας μαρτυρία για τη διαρκή κληρονομιά της αρχαίας Ελλάδας και της θεάς Αθηνάς.

3.3 Η επιρροή της θεάς Αθηνάς στην αρχαιότητα ως θεά της σοφίας και του πολέμου

Η επίδραση της θεάς Αθηνάς ως θεάς της σοφίας και του πολέμου υπερβαίνει τα όρια της μυθολογίας και της αρχαίας λατρείας, αφού συνδέεται άμεσα με την καθημερινή ζωή. Από τις πνευματικές αναζητήσεις μέχρι τις κοινωνικές δομές, η επιρροή της διαμορφώνει και εμπνέει διάφορες πτυχές του πολιτισμού, συμβάλλοντας έτσι στην εξέλιξη του.

⁹⁴ Μ. Μπρούσκαρη, (2000), όπ. π., σελ. 18

⁹⁵ Κ. Lapatin, (2005), όπ. π., p. 303

⁹⁶ Ι. Βιγγοπούλου, "Εισαγωγή", στο: *Ο ελληνικός κόσμος μέσα από το βλέμμα των περιηγητών (15ος-20ός αιώνας): Ανθολόγιο από τη συλλογή του Δημητρίου Κοντομηνά: Κατάλογος έκθεσης, Μουσείο Μπενάκη, (2005), σελ. 22.*

Ακόμα, η επιρροή της θεάς Αθηνάς ήταν συνυφασμένη με τον ιστό της καθημερινής ζωής. Η εστία, η καρδιά κάθε σπιτιού, ήταν μάρτυρας οικογενειακών τελετουργιών, και λατρευτικών εκδηλώσεων, εμπνευσμένων από τη θεία προστάτιδα Αθηνά. Μικρά ιερά αφιερωμένα στην Αθηνά κοσμούσαν τις γωνίες των σπιτιών. Αυτοί οι ταπεινοί βωμοί γίνονταν κομβικά σημεία για τις καθημερινές λατρείες. Οι οικογένειες απέδιδαν φόρο τιμής στην Αθηνά, ζητώντας με τον τρόπο αυτό την καθοδήγηση, την προστασία και την καλοσύνη της στις καθημερινές τους υποθέσεις.⁹⁷

Επισημαίνεται ότι οι αρχαίες ελληνικές οικογένειες ξεκινούσαν τη μέρα τους με επικλήσεις στην Αθηνά. Ο επικεφαλής του νοικοκυριού, συχνά ο πατριάρχης, ηγείτο των προσευχών, εκφράζοντας ευγνωμοσύνη για τη σοφία, την ασφάλεια και τις ευλογίες που χάριζε η θεά.⁹⁸

Η επιρροή της Αθηνάς επεκτεινόταν και στις πρακτικές πτυχές της καθημερινής ζωής, ιδίως στον τομέα της χειροτεχνίας. Οι οικογένειες που ασχολούνταν με δραστηριότητες όπως η υφαντική, η αγγειοπλαστική και άλλες βιοτεχνικές προσπάθειες αναζητούσαν την έμπνευση της θεάς. Η δημιουργική διαδικασία γινόταν μια πνευματική πράξη, με τα άτομα να εμπλουτίζουν τα χειροτεχνήματά τους με αφοσίωση στην Αθηνά.⁹⁹

Επιπλέον, η στρατηγική σοφία της Αθηνάς βρήκε έκφραση και στην λήψη αποφάσεων. Είτε εξετάζοντας σημαντικές επιλογές ζωής, είτε επιλύοντας διαφορές, είτε σχεδιάζοντας το μέλλον, οι οικογένειες επικαλούνταν το όνομα της Αθηνάς. Για το λόγο αυτό η θεά έγινε σύμβολο της οξυδέρκειας, καθοδηγώντας τα νοικοκυριά στην πλοήγηση, στην πολυπλοκότητα των διαπροσωπικών σχέσεων και των οικιακών υποθέσεων.¹⁰⁰

Η Αθηνά αποτελούσε ακόμα, σταθερή παρουσία όχι μόνο στην καθημερινή ρουτίνα, αλλά και στα σημαντικά ορόσημα της οικογενειακής ζωής. Από τις γεννήσεις και τους γάμους έως τις τελετές μετάβασης, οι οικογένειες εμπιστεύονταν

⁹⁷ J. Harisson, *Αρχαίες ελληνικές γιορτές* (προλεγόμενα στη μελέτη της ελληνικής θρησκείας), μτφ. Παπαδοπούλου, Ιάμβλιχος, (1996, Αθήνα), σελ. 60

⁹⁸ R. Parker, *Athenian Religion*, (1997), σελ. 14

⁹⁹ Ζ. Ρίσπεν, (1965), όπ. π. σελ. 93

¹⁰⁰ C. G. Simon, *The archaic votive offerings and cults of Ionia*, (1986), σελ. 187-188

την προστασία και την ασφάλεια στη θεά Αθηνά, αναγνωρίζοντας τον ρόλο της ως προστάτιδας και οδηγού σε αυτές τις σημαντικές στιγμές της ζωής τους.¹⁰¹

Επιπλέον, οι τέχνες μέσα στο νοικοκυριό, από τα διακοσμητικά αντικείμενα μέχρι τα οικογενειακά κειμήλια, συχνά ενσωμάτωναν σύμβολα που σχετίζονταν με την Αθηνά. Κουκουβάγιες, κλαδιά ελιάς και απεικονίσεις της θεάς κοσμούσαν τα οικιακά αντικείμενα, λειτουργώντας ως συνεχείς υπενθυμίσεις της παρουσίας και της επιρροής της Αθηνάς.¹⁰²

Παράλληλα, η αφοσίωση στη θεά Αθηνά ήταν πηγή παρηγοριάς και καθοδήγησης, όταν οι οικογένειες αντιμετώπιζαν προκλήσεις και αντιξοότητες. Ως σύμβολο ανθεκτικότητας, η Αθηνά εμπνέει τους ανθρώπους να αντιμετωπίζουν τις δυσκολίες με δύναμη και σοφία. Με σύνεση και λογική, παρέχει συμβουλές για να δουν τη θετική πλευρά των πραγμάτων, δίνοντας υπομονή και δύναμη προκειμένου να ανταπεξέλθουν σε περιόδους δοκιμασίας.¹⁰³

Η κληρονομιά της επιρροής της Αθηνάς στα αρχαία ελληνικά σπίτια συνεχίζεται και στη σύγχρονη εποχή. Οι έννοιες της οικογενειακής αφοσίωσης, των εκπαιδευτικών φιλοδοξιών και της επίκλησης της σοφίας στη λήψη αποφάσεων φέρουν απόηχους των πρακτικών που είχαν τις ρίζες τους στα αρχαία νοικοκυριά που ήταν αφιερωμένα στη θεά.¹⁰⁴

Ωστόσο, η παρουσία της Αθηνάς δεν περιοριζόταν μόνο στον οικιακό τομέα, καθώς διαδραμάτισε καθοριστικό ρόλο στη διαμόρφωση της δίκαιης ζωής των αρχαίων ελληνικών πόλεων-κρατών. Συγκεκριμένα, η επίδραση της στον τομέα της δικαστικής εξουσίας αποτελεί σημαντικό μέρος της αρχαίας ελληνικής θρησκευτικής και νομικής πρακτικής. Ως θεά της δικαιοσύνης και της σοφίας, η Αθηνά αντιπροσωπεύει την αρχή της ισότητας ενώπιον του νόμου. Σύμφωνα με την αρχαία πίστη, οι όρκοι που δίνονταν στο όνομά της είχαν σημαντικό νομικό βάρος, καθιστώντας την πηγή δικαιοσύνης και αλήθειας. Αυτό επιβεβαιώνεται από το γεγονός ότι το δικαστήριο του Άρειου Πάγου, προς τιμήν της, πρόσθεσε ένα ανθρωπιστικό μέτρο, όπου σε περίπτωση ισοψηφίας ο κατηγορούμενος αθωνόταν,

¹⁰¹ Shearer, A., (2000), όπ. π., σελ. 44

¹⁰² Ι. Κακριδής, (1986), σελ. 815

¹⁰³ Ζ. Ρίσπεν, (1965), όπ. π. σελ. 88-89

¹⁰⁴ Ι. Κακριδής, (1986), σελ. 817-831

γεγονός που υπογραμμίζει την επιρροή και τη φρόνηση που ενέπνεε η θεά στους ανθρώπους.¹⁰⁵

Αναπόσπαστο στοιχείο της επιρροής της θεάς Αθηνάς στους ανθρώπους ήταν οι δημόσιες τελετές που διοργανώνονταν προς τιμήν της, οι οποίες αποτελούσαν σημαντικό μέρος της αρχαίας ελληνικής κοινωνίας. Μέσα από γιορτές, πομπές και θρησκευτικές τελετές, οι πολίτες ενώνονταν για να τιμήσουν τη θεά και να εκφράσουν την αφοσίωσή τους. Ένα χαρακτηριστικό παράδειγμα είναι η λαμπρή γιορτή των Παναθήναιων, αφιερωμένη στην Αθηνά. Κατά τη διάρκειά της, οι πολίτες συμμετείχαν σε αθλητικούς αγώνες, μουσικές εκδηλώσεις και θρησκευτικές τελετές, ενώ προσφέρονταν θυσίες στη θεά. Μέσα από αυτές τις εκδηλώσεις, η κοινωνική συνοχή και η αίσθηση κοινής ταυτότητας ενισχύονταν, αναδεικνύοντας έτσι την πολιτισμική σημασία και την κοινωνική συνεισφορά της θεάς Αθηνάς στην αρχαία ελληνική κοινότητα.¹⁰⁶

Η επιρροή της Αθηνάς ωστόσο, επεκτάθηκε και στην αρχιτεκτονική. Ναοί αφιερωμένοι στη θεά, όπως ο εμβληματικός Παρθενώνας, ήταν αρχιτεκτονικά θαύματα που αναδείκνυαν τόσο την αφοσίωση της πόλης στην Αθηνά όσο και τη δέσμευσή της στα ιδανικά που εκπροσωπούσε.¹⁰⁷

Τέλος, αξίζει να σημειωθεί ότι οι πολίτες ενέπλεκαν την επιρροή της Αθηνάς στις αστικές τους υποχρεώσεις. Η έννοια του πολιτικού καθήκοντος, βαθιά ριζωμένη στην αθηναϊκή κοινωνία, αντανakλούσε τα ιδανικά που συνδέονταν με τη θεά. Ειδικότερα, η συμμετοχή στα πολιτικά δρώμενα, μέσα από συνελεύσεις και δημοκρατικές διαδικασίες, όπου λαμβάνονταν αποφάσεις για τη διοίκηση της πόλης, αποτελούσε έναν τρόπο να εκφράσουν την αγάπη και την ευγνωμοσύνη τους προς την Αθηνά και να τηρήσουν τα ιδανικά της πόλης. Παράλληλα, η συμμετοχή σε τελετές και η διατήρηση των αξιών της πόλης θεωρούνταν επίσης πράξεις τιμής προς τη θεά.¹⁰⁸

¹⁰⁵ Ζ. Ρίσπεν, (1965), όπ. π. σελ. 87

¹⁰⁶ B.L. Zaidman, & S. P., Pantel, (2004), όπ. π., σελ. 33

¹⁰⁷ Romeroy, Sarah B., (1999), όπ. π., σελ. 65

¹⁰⁸ Παπαχατζής, Ν., Ζωή και θρησκεία στην αρχαία Ελλάδα, (1947, Αθήνα), σελ. 149-151.

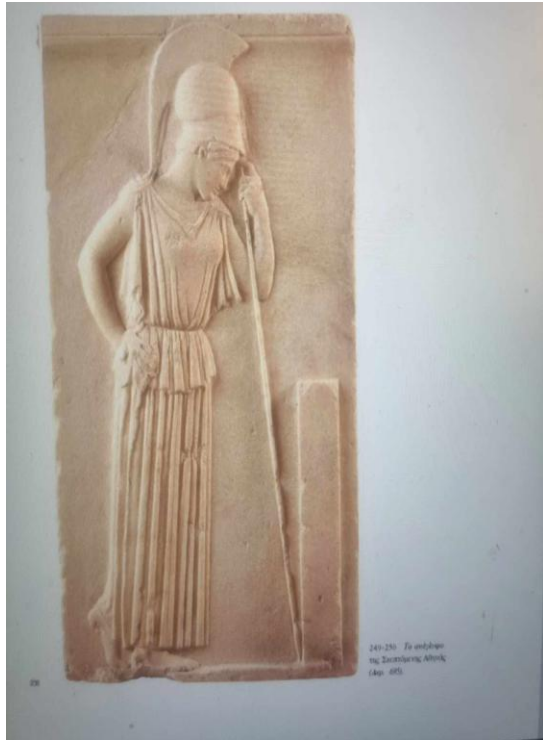
3.4 Το ανάγλυφο της «σκεπτόμενης Αθηνάς» στην Ακρόπολη ως σύμβολο πολεμικής ετοιμότητας και σοφίας

Στα χρονικά της αρχαίας ελληνικής τέχνης και του πολιτισμού, τα αγάλματα που είναι αφιερωμένα στη θεά Αθηνά αποτελούν διαχρονικές μαρτυρίες σεβασμού, δεξιοτεχνίας και της βαθιάς επιρροής που ασκούσε στους ανθρώπους.

Τα αγάλματα που ήταν αφιερωμένα στη θεά Αθηνά στην αρχαία Ελλάδα δεν ήταν απλά έργα τέχνης, αλλά ενσάρκωση της θεϊκής παρουσίας. Κατασκευασμένα με σχολαστική προσοχή στη λεπτομέρεια, τα γλυπτά αυτά αποτύπωναν τη σοφία και τη δύναμη της θεάς.

Το έτος 1888, ένα αξιοσημείωτο τεχνούργημα αποκαλύφθηκε στα ιερά χώματα της Ακρόπολης κατά τη διάρκεια εκτεταμένων ανασκαφών. Στεγάζεται τώρα στο Μουσείο της Ακρόπολης στην Αθήνα, καταλογογραφημένο με τον αριθμό 695, το αριστούργημα αυτό αποτελεί μαρτυρία της καλλιτεχνικής ιδιοφυΐας του 5ου αιώνα π.Χ., που χρονολογείται περίπου στο 460 π.Χ. Κατασκευασμένο από το αξιόλογο μάρμαρο της Πάρου, αυτό το ανάγλυφο αποτυπώνει περίτεχνα την ουσία της Αθηνάς, της θεάς της σοφίας.¹⁰⁹

¹⁰⁹ <https://digitallibrary.academyofathens.gr/archive/item/16974#clp-br-16975>



«Το ανάγλυφο της σκεπτόμενης Αθηνάς», Αθήνα, Μουσείο Ακρόπολης¹¹⁰

Στο συγκεκριμένο μουσειακό έκθεμα, η Αθηνά, στη στοχαστική της μοναξιά, στέκεται μπροστά στην κολώνα, με ένα δόρυ στο αριστερό της χέρι. Το δεξί της χέρι ακουμπά με χάρη στη μέση της, ενώ το αριστερό είναι ακουμπισμένο στην άκρη του δόρατος, ενσαρκώνοντας την αρμονία μεταξύ νου και σώματος. Οι αποχρώσεις των λεπτομερειών αποδίδουν ένα εστιασμένο βλέμμα, με το πρόσωπό της ελαφρώς κεκλιμένο προς τη στήλη που στηρίζει την αιχμή του δόρατος.¹¹¹

Το δόρυ, τυπικό σύμβολο του πολέμου, εξυπηρετεί εδώ έναν απροσδόκητο σκοπό - δεν είναι εργαλείο για την καθυπόταξη των οργισμένων ηρώων, αλλά στήριγμα για περισυλλογή. Η απουσία της αιγίδας, την οποία της χάρισε ο Δίας, προσθέτει ένα ενδιαφέρον στρώμα στην αφήγηση, σαν ο καλλιγράφος, στη σχολαστική δεξιοτεχνία του, να επέλεξε σκόπιμα να παραλείψει αυτό το έμβλημα θεϊκής προστασίας.

Σε αυτό το λεπτό αλλά ισχυρό ανάγλυφο, η Αθηνά αναδεικνύεται όχι μόνο ως θεά της σοφίας αλλά και ως σύμβολο της πνευματικής μοναξιάς και της ενδοσκόπησης, υπερβαίνοντας τους πολεμικούς συσχετισμούς της. Τα στοιχεία και η σχολαστική λεπτομέρεια αναδεικνύουν αυτό το ανάγλυφο σε μια διαχρονική

¹¹⁰Ι. Τριάντη, *Το Μουσείο Ακροπόλεως*, (Ομίλος Λάτση, 1998), σελ. 238

¹¹¹ <https://digitallibrary.academyofathens.gr/archive/item/16974#clp-br-16975>

έκφραση θεϊκής περισυλλογής, αφήνοντας τους παρατηρητές γοητευμένους από τον σιωπηλό διάλογο μεταξύ της θεάς και του περιβάλλοντος της.¹¹²

Το συγκεκριμένο έκθεμα, κατέχει μια ξεχωριστή θέση στα γλυπτά της αρχαιότητας, καθώς η Αθηνά εμφανίζεται, ίσως για μοναδική φορά, χωρίς την αγέρωχη υπεροχή της και τον αυστηρό δυναμισμό της. Αντίθετα, είναι προβληματισμένη, καθώς σαν προστάτιδα της Αθήνας, με τον δικό της τρόπο, πενθεί και προσπαθεί να αναλογιστεί τους λόγους που οδήγησαν στον αδόκητο χαμό τόσων Ελλήνων στη μάχη της Τροίας.¹¹³

¹¹² <https://digitallibrary.academyofathens.gr/archive/item/16974#clip-br-16975>

¹¹³ Β. Ζαμαρόφσκυ, *Εγκυκλοπαίδεια της ελληνικής μυθολογίας- Θεοί και ήρωες του αρχαίου ελληνικού κόσμου*, (2002) σελ. 34-35

ΚΕΦΑΛΑΙΟ 4 Η ΙΔΙΟΤΗΤΑ ΤΗΣ ΚΟΥΡΟΤΡΟΦΙΑΣ

4.1 Η σημασία της κουροτροφίας στην αρχαιότητα

Στον αρχαίο κόσμο, η *κουροτροφία* αποτελούσε έναν θεμελιώδη πυλώνα στην ανάπτυξη της κοινωνίας και της πολιτιστικής κληρονομιάς. Η φροντίδα των βρεφών και η παιδεία που προσφερόταν στα παιδιά αποτελούσαν ουσιώδεις παράγοντες για τη διαμόρφωση μιας υγιούς και εξελιγμένης κοινωνίας. Στο εύθραυστο χρονικό πλαίσιο της αρχαιότητας, η σημασία της κουροτροφίας εκδηλώνεται σε πολλές πτυχές της ζωής, καταγράφοντας την ουσιαστική συμβολή της στη διαμόρφωση των ανθρώπινων υπαρξιακών θεμελίων.¹¹⁴

Ο όρος «κουροτρόφος» προέρχεται από το ρήμα «τρέφω», που σημαίνει συμβάλλω στην ανατροφή, μεγαλώνω και στον όρο «κούρος», που σημαίνει νεαρό αγόρι. Επομένως, κουροτροφία είναι η συμβολή στην ανατροφή ενός παιδιού.¹¹⁵ Πρόκειται για μια εκδήλωση της μητρικής φιγούρας, για αυτό και είναι λογικό να απολαμβάνει προσφορές και ιεροτελεστίες προς τιμήν της, ως δείγμα ευγνωμοσύνης για τη φροντίδα του παιδιού.¹¹⁶ Ο όρος συναντάται πρώτη φορά στο ομηρικό έπος της Οδύσσειας του Ομήρου και αναφέρεται στο νησί της Ιθάκης. Στο συγκεκριμένο απόσπασμα, ο όρος αποκτά μια μεταφορική διάσταση, αποδίδοντας της τον όρο «αγαθή κουροτρόφος», που ερμηνεύεται ως μια ευσυνείδητη και επιεικής μητέρα που παρέχει την καλύτερη δυνατή φροντίδα στο παιδί της.¹¹⁷

Παρόμοιο εννοιολογικό προσδιορισμό στον όρο «κουροτρόφος» αποδίδουν και οι Γάλλοι, ορίζοντας έτσι το άτομο που τρέφει νέα άτομα. Συγκεκριμένα, χρησιμοποιείται γενικά για να περιγράψει μια γυναικεία μορφή που φροντίζει ένα παιδί. Σύμφωνα με τον Paul Demont, το ρήμα «ανατρέφω» υποδηλώνει την ανάληψη

¹¹⁴ F. Alanyali, "Efes' te Kourotrophos Tanrıçaların İzinde." *Anadolu Üniversitesi Sosyal Bilimler Dergisi* 16, no. Özel Sayı (2016): 1-3

¹¹⁵ G. Pedrucci "Kourotrophia and "Mothering" Figures: Conceiving and Raising an Infant as a Collective Process in the Greek, Etruscan, and Roman Worlds. Some Religious Evidences in Narratives and Art." *Open Theology* 6, no. 1 (2020): 145-166.

¹¹⁶ A. Dierichs, *Von der Götter Geburt und der Frauen Niederkunft*. Vol. 82. (Philipp von Zabern, 2002), p.221-231.

¹¹⁷ P. T. Hadzisteliou, P. T. *Kourotrophos: cults and representations of the Greek nursing deities*. (Brill, 1978), σελ. 8.

δράσης και αφορά το άτομο που εξασφαλίζει τη διατροφή και την ανάπτυξη ενός παιδιού. Επιπλέον, ο όρος "τροφός" ορίζεται εννοιολογικά ως κάποιος που ενεργεί και ως φροντιστής και ως εκπαιδευτής, παρέχοντας τροφή και καθοδήγηση σε όλα τα στάδια της ζωής ενός ατόμου, από τη σύλληψη έως την ενηλικίωση.¹¹⁸

Ειδικότερα η κουροτρόφος αντιπροσωπεύει μια πολυπρόσωπη θεότητα που ενσαρκώνει πρωτίστως τη "νοσηλευτική εκπαίδευση- ανατροφή", περιλαμβάνοντας μητρικές μορφές όπως η θεά Αφροδίτη και η θεά Δήμητρα, εκείνες που μεγαλώνουν παιδιά σαν τη Γη, ακόμη και θεότητες που είναι παρθένες, όπως η θεά Αθηνά που καθοδηγεί και εκπαιδεύει τους νέους. Αξίζει να σημειωθεί επίσης, ότι ο χαρακτηρισμός κουροτρόφος, δεν αφορούσε μόνο γυναικείες θεότητες, αλλά αποδιδόταν ακόμα και σε κοινές θνητές οι οποίες συγκέντρωναν στο πρόσωπο τους, όλα εκείνα τα χαρακτηριστικά τρυφερότητας και προστασίας που αντιπροσώπευαν τη γυναικεία- μητρική φύση.¹¹⁹

Στην κλασική περίοδο της Αθήνας, γύρω στον 5ο αιώνα π.Χ., εμφανίστηκε ο όρος «κουροτρόφος» που αναφέρεται στη θεότητα που δεχόταν θυσίες. Αρχικά, οι θυσίες περιλάμβαναν την προσφορά ενός χοίρου πριν θυσιαστεί ένα πιο σημαντικό ζώο για την επίκληση. Η πρώτη θεά που αναφέρεται είναι η Γη, η οποία γέννησε τον Εριχθόνιο και είναι τροφός όλων των ζωντανών όντων και για χάρη της θυσιάζονταν χοίροι ως ένδειξη τιμής.¹²⁰ Στο ίδιο πλαίσιο κινείται και η θεά Αθηνά η οποία είναι και αυτή κουροτρόφος, καθώς αναλαμβάνει την ανατροφή του Εριχθόνιου. Ακόμα, ο ρόλος του κουροτρόφου συνδέθηκε και με τη θεά Άρτεμη, στο όνομα της οποίας θυσίαζαν τράγους.¹²¹

Υπήρχαν επίσης περιπτώσεις που ο ρόλος του κουροτρόφου αναγνωρίστηκε με τη μορφή ανδρών, όπως ο θεός Απόλλωνας, που τιμώνταν με θυσίες προβάτων.¹²² Αντίστοιχα παραδείγματα ανδρών με κουροτροφική ιδιότητα αποτελούν ο Ερμής και ο Κηφισός, οι οποίοι αναλάμβαναν την καθοδήγηση, αλλά και την προστασία των νέων και αποτελούσαν ένα είδος πατρικής φιγούρας, με σκοπό την υπόδειξη ηθικών

¹¹⁸ V. Dasen, *Naissance et petite enfance dans l'Antiquité*, (2004), p. 172-173.

¹¹⁹ P. T. Hadzisteliou, (1978), όπ. π., σελ. 203-204

¹²⁰ Wallensten, J. "Karpophoroi deities and the Attic cult of Ge Notes on IG II2 4758." *Svenska Institutet i Athen Och Rom Institutum Atheniense Atque Institutum Romanum Regni Sueciae Opuscula Annual of the Swedish Institutes at Athens and Rome* 7 (2014): 193-195.

¹²¹ V. Dasen, (2004), όπ. π., p. 184.

¹²² V. Dasen, (2004), όπ. π., p. 177.

και πνευματικών κατευθύνσεων.¹²³ Επιπλέον σύμφωνα με τον Αριστοφάνη η ιδιότητα του κουροτρόφου αναγνωριζόταν και στο πρόσωπο του θεού Πάνα και συνδέεται με την γονιμότητα της ζωής.¹²⁴

Παρ' όλα αυτά, εξαιτίας των αρμοδιοτήτων των κουροτρόφων, που περιλάμβαναν τη φροντίδα και τη στήριξη της εγκυμονούσας γυναίκας κατά τη διάρκεια του τοκετού, καθώς και την επιμέλεια και προστασία του νεογέννητου, έτσι ώστε να εξελιχθεί σε έναν ισχυρό απόγονο, η παρουσία μιας γυναικείας μορφής κουροτρόφου διαδραμάτιζε καταλυτικό ρόλο. Άλλωστε, τα πρώτα χρόνια της ζωής του παιδιού θεωρούνταν ιδιαίτερα σημαντικά λόγω της ευάλωτης φύσης του μωρού και της ανυπεράσπιστης ύπαρξής του. Ως εκ τούτου, η γυναικεία μορφή της κουροτρόφου αντιλαμβανόταν πιο άμεσα την αγωνία μιας μητέρας να φέρει στο κόσμο ένα παιδί, και παράλληλα να εξασφαλίσει τη σωστή ανατροφή του¹²⁵. Για τον παραπάνω λόγο και η ίδια η θεά Αφροδίτη, έχοντας ενσυναίσθηση του ρόλου της μητέρας, αυτοαποκαλείται κουροτρόφος στο έργο του Πλάτωνα με τίτλο *Φάων*.¹²⁶

Τα παραπάνω δεδομένα δικαιολογούν επομένως, την ανάγκη των γονέων να ευχαριστήσουν τις κουροτρόφους για την προσφορά τους, για αυτό και αφιερώνουν σε αυτές αναθηματικές στήλες ή θυσιάζουν ζώα. Όλες αυτές οι θυσίες και προσφορές είχαν ως απώτερο σκοπό την εξασφάλιση της θεϊκής πρόνοιας και προστασίας των παιδιών τους από τις κουροτροφικές θεότητες.¹²⁷

Εξαιτίας λοιπόν αυτού, η κουροτρόφος ανέκαθεν κατείχε ξεχωριστή θέση, τιμώμενη πάντα με τα πρώτα αφιερώματα σε κάθε θρησκευτική τελετή αφιερωμένη στους θεούς και η λατρεία της είναι στενά συνδεδεμένη με την εκάστοτε πόλη όπου τη τιμούν ως τοπική θεότητα.¹²⁸

¹²³ L.A. Beaumont, *Childhood in ancient Athens: iconography and social history*. (Routledge, 2013), σελ. 64

¹²⁴ Sarah Iles Johnston. "Demeter, Myths, and the Polyvalence of Festivals." *History of religions* 52, no. 4 (2013): 370-401

¹²⁵ N. Papahatzis, "Μογοστόκοι Είλειθυιαι» και κουροτρόφοι θεότητες." *ADelt* 33 (1978): 1-23.

¹²⁶ V. Dasein, (2004), όπ. π., σελ. 181

¹²⁷ F. Alanyali, (2016), όπ. π., σελ. 1-2

¹²⁸ P. T. Hadzisteliou, (1978), όπ. π., σελ.2 και 199

ΚΕΦΑΛΑΙΟ 5 ΙΣΤΟΡΙΚΟ ΑΦΗΓΗΜΑ: ΘΕΑ ΑΦΡΟΔΙΤΗ ΚΑΙ ΘΕΑ ΑΘΗΝΑ ΩΣ ΚΟΥΡΟΤΡΟΦΟΙ

Το παρόν κεφάλαιο στοχεύει στην ανάδειξη μιας αξιόλογης πτυχής της αρχαίας πολιτιστικής κληρονομιάς μέσω της εξέτασης μουσειακών εκθεμάτων. Η Αθηνά, η θεά της σοφίας, των τεχνών και του πολέμου, και η Αφροδίτη, η θεά του έρωτα και της ομορφιάς, αποτελούσαν πηγή έμπνευσης και λατρείας για τους αρχαίους Έλληνες. Πέρα όμως, από τον μυθικό τους χαρακτήρα, προσέφεραν διδάγματα και καθοδήγηση, καθώς υπήρχε και μια πτυχή της παρουσίας τους, που αφορούσε την φροντίδα των νεογνών και των παιδιών. Μέσω της μελέτης λοιπόν, μουσειακών εκθεμάτων, θα γίνει μια προσπάθεια να αποδειχθεί ότι η θεά Αθηνά και η θεά Αφροδίτη συνδέονταν με την κουροτροφία στην αρχαία ελληνική κοινωνία, αναδεικνύοντας έτσι μια πτυχή της θρησκευτικής και κοινωνικής ζωής των αρχαίων Ελλήνων.

Προκειμένου λοιπόν, να μελετηθούν τα μουσειακά εκθέματα που επιλέχθηκαν, έγινε εκτενής μελέτη του ιστορικού υπόβαθρου αυτών, ώστε να προκύψουν τα κατάλληλα στοιχεία «αποκρυπτογράφησης» του περιεχομένου τους. Στηριζόμενη στη συνέχεια, στα δεδομένα που όρισαν αυτό το ιστορικό πλαίσιο, δημιούργησα ένα σχετικό ιστορικό αφήγημα με στόχο την επιβεβαίωση της ερευνητικής υπόθεσης αυτής της μελέτης, που δεν είναι άλλη από την πεποίθηση ότι η θεά Αφροδίτη και η θεά Αθηνά λειτουργούσαν και ως κουροτρόφοι στην αρχαία Ελλάδα.

5.1 Ιστορικό πλαίσιο

Τα μουσειακά εκθέματα που θα παρουσιαστούν χρονολογούνται από τον 5^ο αιώνα π. Χ. έως τον 2^ο -1^ο αιώνα π.Χ. Κατά τους αιώνες αυτούς, η αρχαιότητα βίωσε μια περίοδο μεγάλων ιστορικών γεγονότων και πολιτιστικής ανάπτυξης. Σε αυτό το πλαίσιο, οι κοινωνικές, πολιτικές και καλλιτεχνικές εξελίξεις συνέβαλαν σημαντικά στη διαμόρφωση της ιστορίας και του πολιτισμού.

Κατά τον 5^ο αιώνα και 4^ο αιώνα π.Χ., η Αθήνα κατέκτησε τη θέση της κορυφαίας πόλης-κράτους του αρχαίου ελληνικού κόσμου, διακρινόμενη για τη δημοκρατία και την πολιτιστική της προσφορά. Υπό την ηγεσία του Περικλή, η πόλη γνώρισε μεγάλη ακμή στη δημοκρατία και στις τέχνες. Ο Παρθενώνας, ένα από τα κορυφαία έργα της περιόδου, χτίστηκε κατά την εποχή του Περικλή. Η τραγωδία και η κωμωδία άνθισαν με έργα των Αισχύλου, Σοφοκλή, Ευριπίδη και Αριστοφάνη και σπουδαίοι φιλόσοφοι, όπως ο Πλάτων, ο Σωκράτης και ο Αριστοτέλης, αναδείχθηκαν με το συγγραφικό τους έργο αυτήν την περίοδο.¹²⁹ Η τέχνη της περιόδου χαρακτηρίζεται από την εξέλιξη της γλυπτικής και της ζωγραφικής.¹³⁰

Η Ελληνιστική περίοδος συνεχίστηκε τον 3ο αιώνα π.Χ. μετά τον θάνατο του Μεγάλου Αλεξάνδρου (323 π.Χ), όπου η κοινωνία έγινε πιο κοσμοπολίτικη και ο ελληνικός πολιτισμός διαδόθηκε στην Ανατολή. Παράλληλα, η τέχνη ενσωμάτωσε στοιχεία από διάφορους πολιτισμούς, καθιστώντας τη γλυπτική πιο εκφραστική και την αρχιτεκτονική πλουσιότερη. Την ίδια περίοδο, η Ρώμη αναδείχθηκε ως υπερδύναμη (πρώτος Καρχηδονιακός Πόλεμος)σηματοδοτώντας την έναρξη της ρωμαϊκής επέκτασης στη Μεσόγειο. Η ρωμαϊκή τέχνη επηρεάστηκε από την ελληνική, με έμφαση στις τρισδιάστατες φόρμες, όπως φαίνεται χαρακτηριστικά στον βωμό του Δία στην Πέργαμο. Η τέχνη αυτής της περιόδου απεικόνιζε σκηνές καθημερινής ζωής και πολεμικές εκστρατείες, καλύπτοντας ένα εκλεπτυσμένο αστικό κοινό.¹³¹

Στα τέλη της αρχαιότητας (2ος και ο 1ος αιώνας π.Χ), η Ρωμαϊκή Αυτοκρατορία αναδείχθηκε ως κυρίαρχη δύναμη, με τους μεγάλους αυτοκράτορες να κυβερνούν και να διαμορφώνουν την κοινωνία. Κατά τον 2ο αιώνα π.Χ., η Ρώμη νίκησε τον Αννίβα, κατέστρεψε την Καρχηδόνα και κατέκτησε τη Μακεδονία και την Ελλάδα, ολοκληρώνοντας την υποταγή της. Η κοινωνία αντιμετώπισε έντονες ανισότητες, με τις μεταρρυθμίσεις των αδελφών Γράκχων να προκαλούν πολιτικές και κοινωνικές συγκρούσεις. Η τέχνη κατά την περίοδο αυτή γνώρισε ιδιαίτερη άνθιση, με την ελληνική γλυπτική και αρχιτεκτονική να επηρεάζονται από το ρεύμα

¹²⁹ Ν. Καλτσάς, *Το Εθνικό Αρχαιολογικό Μουσείο* (Αθήνα: Κοινοφελές Ίδρυμα Ιωάννη Σ. Λάτση, 2007), σελ. 258 - 259.

¹³⁰ Ε. Παπαγιάννη et. al, "Χρονικά και πολιτειακά πλαίσια στην ελληνική αρχαιότητα." (2016), σελ. 11.

¹³¹ Σ. Γερασίμου, Σ. "Η εξέλιξη της πόλης και της πολεοδομίας στην ελληνιστική εποχή". *Αρχαιολογία & Τέχνες*, τχ. 103, (2007), σελ. 92 & 94.

του ρεαλισμού, δίνοντας ιδιαίτερη έμφαση στην ατομική και υποκειμενική αυτοέκφραση του ατόμου, δημιουργώντας μια ισχυρή δημόσια εικόνα και ενισχύοντας την κυριαρχία τους.¹³²

5.2 Ιστορικό αφήγημα

Ερευνητική υπόθεση : *Η θεά Αφροδίτη και η θεά Αθηνά λειτουργούσαν και ως κουροτρόφοι στην αρχαία Ελλάδα.*

Στην αρχαιότητα η γέννησή ενός παιδιού ήταν συχνά συνδεδεμένη με υψηλό κίνδυνο και αβεβαιότητα λόγω των μεγάλων ποσοστών της εκτενούς μητρικής και βρεφικής θνησιμότητας που επικρατούσε εκείνη την εποχή. Στην αρχαιότητα οι άνθρωποι πίστευαν ότι οι έννοιες της ζωής και του θανάτου συνδεόταν με ένα αόρατο νήμα που επηρεαζόταν από χθόνιες δυνάμεις.¹³³

Καθώς λοιπόν, οι συνθήκες υγείας και η διαθεσιμότητα ιατρικής φροντίδας ήταν περιορισμένες, οι μητέρες και τα νεογέννητα βρίσκονταν σε ευάλωτη θέση, και οι γονείς αντιμετώπιζαν το γεγονός της γέννησης με ιδιαίτερο σεβασμό και προσοχή. Για αυτό το λόγο, σε πολλές περιπτώσεις η ανάγκη εξασφάλισης της επιβίωσης των νεογνών τους οδηγούσε, στην αναζήτηση βοήθειας κουροτρόφων, δηλαδή ειδικών που επόπτευαν τα βρέφη και τα θήλαζαν όταν δεν μπορούσε η μητέρα να το πράξει, συμβάλλοντας έτσι στην προστασία τους και την ανατροφή τους.¹³⁴

Κουροτρόφοι επομένως, αποτελούσαν ή θεές που ήταν ήδη μητέρες (θεά Αφροδίτη) ή θεότητες που ανέτρεφαν παιδιά (Ηρα) είτε θεότητες που ήταν παρθένες οι οποίες μπορούσαν να εκπαιδεύσουν και να εμπνεύσουν τους νέους (θεά Αθηνά).¹³⁵

Η στιγμή της γέννησης αποτελούσε ένα ιδιαίτερα ξεχωριστό γεγονός και η ανακοίνωση του φύλου συνοδευόταν από μία σειρά ιεροτελεστιών. Ειδικότερα, ο ερχομός ενός αγοριού γινόταν γνωστός με ένα στεφάνι ελιάς το οποίο κρεμούσαν

¹³² Ε. Τσιμπουκίδου, *Ιστορία της Τέχνης. Από την Παλαιολιθική Τέχνη στην Τέχνη του 20ου Αιώνα. Οι Εικαστικές Τέχνες*. (2020), σελ. 21-22

¹³³ J. Neils & J. Oakley, *Coming of Age: Images of Childhood from the Classical Past* (Yale UP, 2003), σελ. 173-174

¹³⁴ P. Decharme, *Μυθολογία της αρχαίας Ελλάδος*. (1996), σελ.131.

¹³⁵ P. T. Hadzistelίου, (1978), όπ. π., σελ.2 και 200.

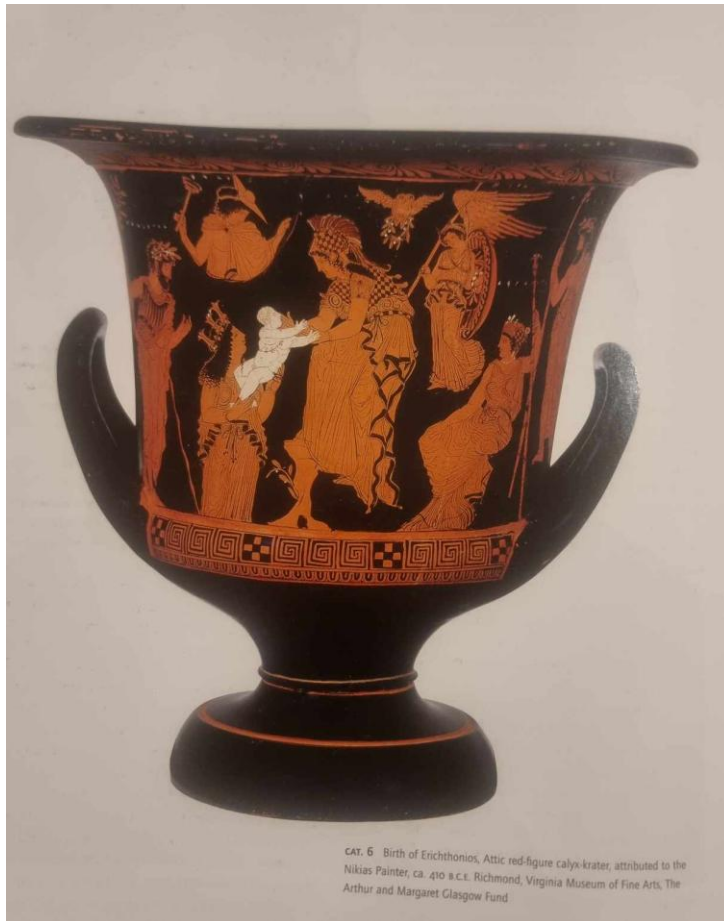
στην είσοδο της πόρτας. Στη περίπτωση πάλι που το παιδί ήταν κορίτσι, η ανακοίνωση γινόταν με την τοποθέτηση ενός στεφανιού τυλιγμένο με μαλλιά στην εξώπορτα του σπιτιού. Ο διαχωρισμός αυτός, οφειλόταν στην ανάγκη των γονέων να ωθήσουν τα κορίτσια στις δουλειές του σπιτιού, προκειμένου να γίνουν καλές νοικοκυρές και άξιες σύζυγοι. Αντίστοιχα, στα αγόρια αντανάκλούσε την πεποίθηση των γονέων ότι έπρεπε να συνεχίσουν την οικογενειακή παράδοση, συμπεριλαμβανομένων των επαγγελματικών δραστηριοτήτων, και να εξασφαλίσουν τη συνέχεια της γενιάς. Παράλληλα, συμβόλιζε και την ενίσχυση του πολεμικού πνεύματος.¹³⁶ Επιπλέον το κλαδί ελιάς θεωρούνταν σύμβολο πολιτισμένης ζωής και παράλληλα αποτελούσε ένα είδος «πιστοποιητικού» καταγωγής του παιδιού.¹³⁷

Με γνώμονα επομένως ότι η θεά Αθηνά ήταν η θεά της σοφίας, των τεχνών και του πολέμου, η παρουσία της ήταν άρρηκτα συνδεδεμένη με την ιεροτελεστία της γέννησης ενός παιδιού, ειδικότερα αν αυτό ήταν αγόρι, καθώς η ανάπτυξη της λατρείας της ήταν αποτέλεσμα της ανδροκρατούμενης κοινωνίας της Αθήνας.¹³⁸

¹³⁶ J. Neils & J. Oakley, όπ. π., σελ. 15

¹³⁷ G. Rachtel & R. Hilgers. *Lexikon der griechischen Welt*. Primus-Verlag, (1999), p. 133.

¹³⁸ H. Williams, and GP. Schaus. "The sanctuary of Athena at ancient Stymphalos." *In Athena in the classical world*, Brill, (2001), σελ. 86.



«Γέννηση Εριχθόνιου». Αττικός ερυθρόμορφος κάλυκας- κρατήρας, του ζωγράφου Νικία, 410π. Χ. Μουσείο Καλών Τεχνών της Βιρτζίνια, The Arthur and Margaret Glasgow Fund.¹³⁹

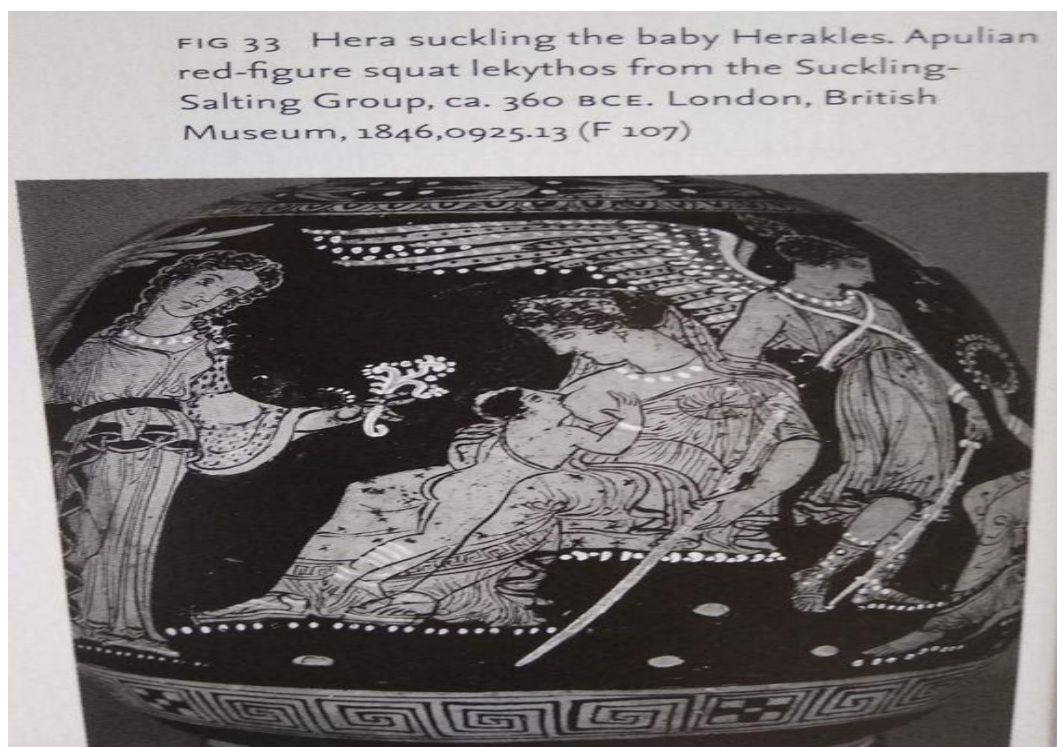
Στο σημείο αυτό αξίζει να σημειωθεί, ότι η γέννηση ενός παιδιού συνοδευόταν από μία τελετουργία που ονομαζόταν *Αμφιδρόμια*, η οποία σήμανε την επίσημη ένταξη του νέου μέλους στην οικογένεια και ήταν προς τιμήν της κουροτρόφου θεά Αθηνάς.¹⁴⁰ Η παρουσία της συγκεκριμένης θεάς, ήταν άρρηκτα συνδεδεμένη με όλα τα σημαντικά στάδια ανάπτυξης ενός παιδιού, όπως το στάδιο του θηλασμού, καθώς η σπουδαιότητα της πράξης αυτής, και η διατροφική αξία του μητρικού γάλακτος θεωρούνταν ιδιαίτερα ευεργετικές στην ομαλή ανάπτυξη του παιδιού.

Η πρακτική του θηλασμού, καθώς και η διατροφική αξία του μητρικού γάλακτος, θεωρούνταν ως παράγοντες ιδιαίτερα ευεργετικοί για την ομαλή σωματική, νοητική, και συναισθηματική ανάπτυξη του παιδιού. Αυτό τονίζεται μέσα από τις αρχαίες πεποιθήσεις και τα ιατρικά κείμενα της εποχής, τα οποία αποδίδουν στο μητρικό γάλα

¹³⁹ J. Neils & J. Oakley, (2003), όπ. π., σελ. 89.

¹⁴⁰ R. Luyster, "Symbolic elements in the cult of Athena." *History of Religions* 5, no. 1 (1965), p. 7.

θεραπευτικές ιδιότητες, ιδιαίτερα όταν η θηλάζουσα μητέρα είχε γεννήσει αγόρι, ενισχύοντας την πεποίθηση για τις ιδιαίτερες δυνάμεις του.¹⁴¹



«Η Ήρα θηλάζει το μωρό Ηρακλή» 360 π.Χ., Λονδίνο, Βρετανικό Μουσείο, 1846¹⁴²

Επιπρόσθετα, η αναγνώριση της αξίας του θηλασμού και του μητρικού γάλακτος εκτεινόταν πέρα από τις φυσικές και θεραπευτικές του ιδιότητες, καθώς ενσωματωνόταν στις θρησκευτικές και μυθολογικές παραστάσεις των αρχαίων πολιτισμών. Άλλωστε, είναι γνωστό ότι στην αρχαιότητα ο θηλασμός αντιμετωπιζόταν ως σύμβολο βασικής φροντίδας και συναισθηματικής σύνδεσης μεταξύ μητέρας και παιδιού.¹⁴³

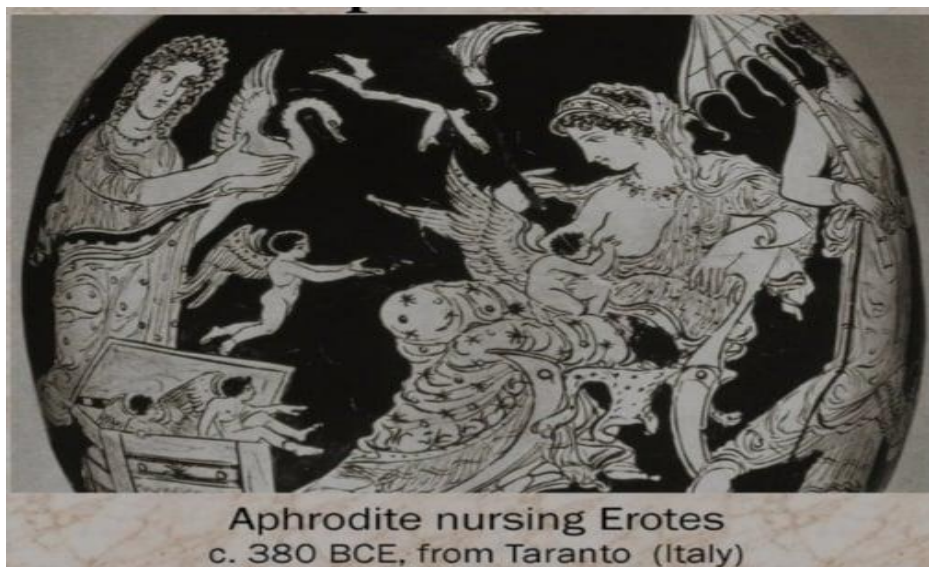
Η πράξη δε αυτή ενίσχυε την ιδέα της αναγνώρισης και της προστασίας, γεγονός που δεν παραβλεπόταν ακόμα και από τους ίδιους τους θεούς. Συγκεκριμένα, θεότητες που συνδέονταν με τη γονιμότητα, την μητρότητα και την θρέψη, αποτυπώνονταν συχνά σε τέχνες και λατρευτικές πρακτικές, υπογραμμίζοντας την ιερότητα αυτού του

¹⁴¹ J. Laskaris, "Nursing mothers in Greek and Roman medicine." *American Journal of Archaeology* 112, no. 3 (2008): 459-464.

¹⁴² S. Albersmeier, and M.J. Anderson. *Heroes: mortals and myths in ancient Greece*; [the publication accompanies the exhibition *Heroes: Mortals and Myths in Ancient Greece*, exhibition dates: The Walters Art Museum, Baltimore October 11, 2009-January 3, 2010; Frist Center for the Visual Arts Nashville, January 29-April 25, 2010; San Diego Museum of Art, May 22-September 5, 2010...]. Walters Art Museum, (2009), σελ.68.

¹⁴³ Α. Γιαννικόπουλος, *Ιστορία της ελληνικής εκπαίδευσης: Άγνωστες πτυχές της αρχαίας ζωής και αγωγής*. (Γρηγόρη, Αθήνα 1993), σελ. 48.

φυσικού φαινομένου. Αυτός ο συμβολισμός αναδεικνύει τη βαθιά ενσωμάτωση του θηλασμού στην αρχαία κοινωνική και πνευματική ζωή, καταδεικνύοντας περαιτέρω την πολυδιάστατη σημασία του στην ανάπτυξη και την ευημερία των νεογνών και της κοινωνίας συνολικά.¹⁴⁴ Ειδικότερα ακόμα και η θεά της ομορφιάς, Αφροδίτη αναγνωρίζοντας τη σημασία του θηλασμού και αναδεικνύοντας την ανυπέρβλητη δύναμη της μητρικής αγάπης και φροντίδας, αφοσιώθηκε στο ρόλο της μητέρας και θήλασε το γιο της, Έρωτα.

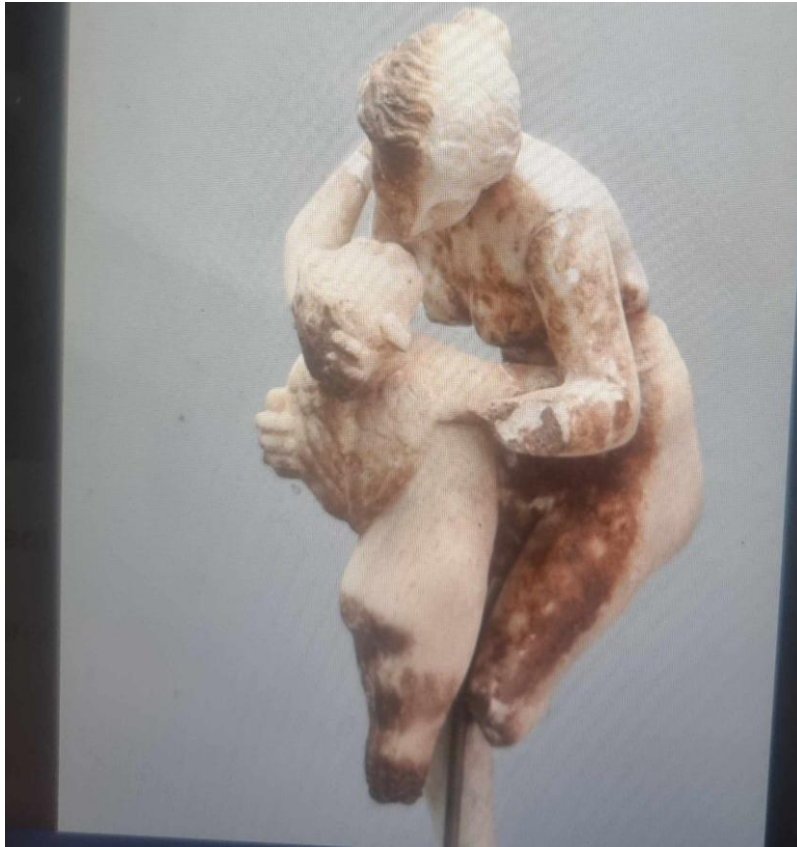


«Η Αφροδίτη θηλάζει των Έρωτα». Ερυθρόμορφη λήκυθος της Απουλίας, περίπου 360 π.Χ., Ταράντο, Ιταλία, Εθνικό Αρχαιολογικό Μουσείο.¹⁴⁵

Όπως διαφαίνεται από τα παραπάνω, το μέγεθος της μητρικής αγάπης υπερνικά κάθε συναίσθημα, καθώς η μητέρα δείχνει μέσα από κάθε της κίνηση την ξεχωριστή θέση που έχει το παιδί στη ζωή της. Κάθε άγγιγμα και χάδι της προς αυτό, μαρτυρούν τις αγωνίες τους φόβους και τη λαχτάρα της, για τη σωστή ανατροφή του. Έτσι και η θεά Αφροδίτη, μέσω του μητρικού της ρόλου, αντικατοπτρίζει το πρότυπο της Αθηναίας γυναίκας-μητέρας, υποδεικνύοντας και την βασική αντίληψη της εποχής ότι σκοπός κάθε μητέρας ήταν η εξασφάλιση της συνέχειας του οίκου μέσω ενός άρρενα τέκνου.

¹⁴⁴ J. Laskaris (2008), όπ. π. σελ. 459-464.

¹⁴⁵ LIMC: Lexicon Iconographicum Mythologiae Classicae. Zurich et Munich, 1981-1999, σελ. 120



«Αφροδίτη και Έρωτας». Ερέτρια, 2^{ος}-1^{ος} αι. π.Χ¹⁴⁶

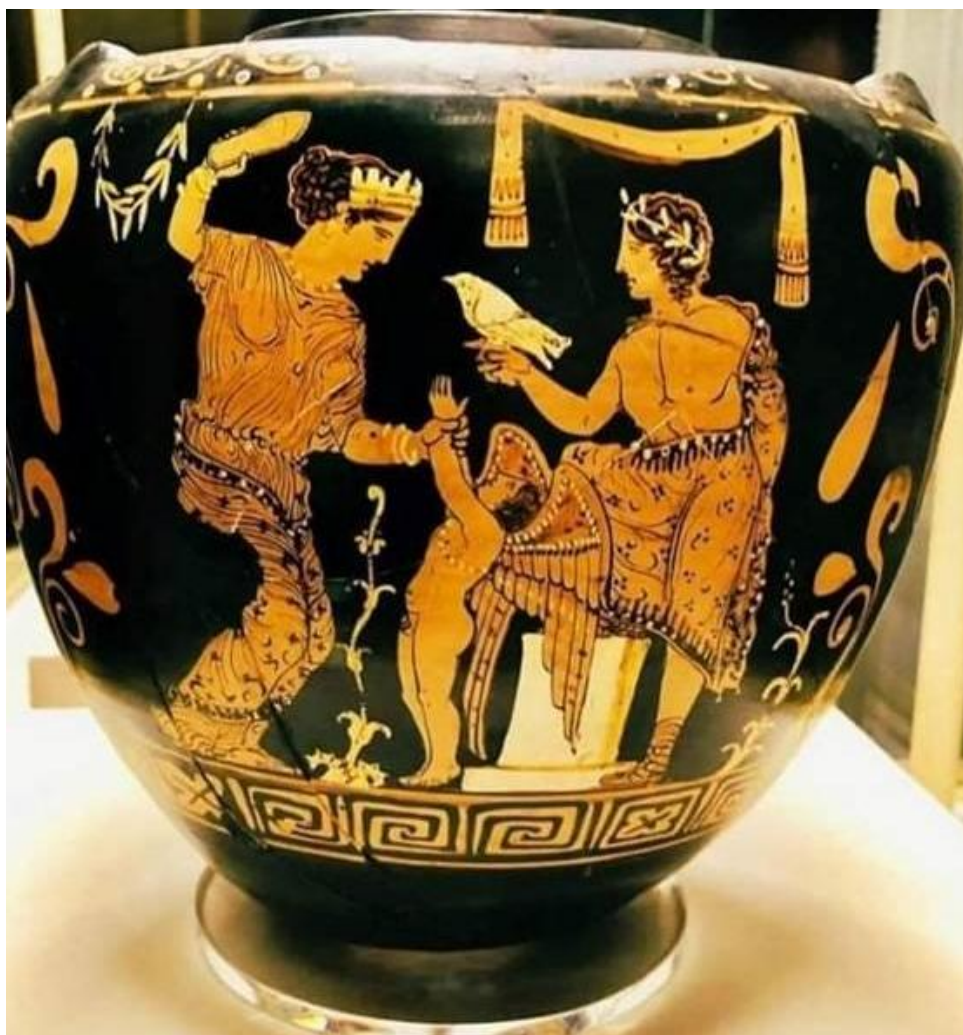
Σε αυτό το πλαίσιο, η μητρική φροντίδα και προσοχή προς το παιδί δεν αποτελούσαν μόνο ένδειξη φυσικής αγάπης, αλλά επίσης αντανακλούσαν τη σημασία της σωστής καθοδήγησης και της ανάπτυξης των αρετών από μικρή ηλικία, συμβάλλοντας έτσι στον συνολικό ψυχοκοινωνικό σχηματισμό του ατόμου. Γι' αυτό το λόγο, στην αρχαία κοινωνία η αγωγή των παιδιών επικεντρωνόταν στην καλλιέργεια της αρετής και της υπακοής απέναντι στους γονείς, αλλά και στους θεούς, καθώς η απειθαρχία θεωρούνταν ανεπιθύμητη και μπορούσε να έχει συνέπειες, όπως το ράβδισμα των παιδιών με σκοπό το συνετισμό τους.¹⁴⁷

Το ενδιαφέρον και η αγάπη για το παιδί είναι ο κινητήριος μοχλός, που κινεί ακόμα και τη θεά Αφροδίτη, να υιοθετεί τέτοιου είδους πρακτικές, αδιαφορώντας για το σύμβολο της ομορφιάς, που πρόσβευε προκειμένου να επιβληθεί στο γιο της, Έρωτα.¹⁴⁸

¹⁴⁶ <https://greek-museums.tumblr.com/post/96121619951/archaeological-museum-of-eretria-aphrodite-with>

¹⁴⁷ Α. Γιαννικόπουλος, *Ιστορία της ελληνικής εκπαίδευσης: Άγνωστες πτυχές της αρχαίας ζωής και αγωγής*. (Γρηγόρη, Αθήνα 1993), σελ. 16-17

¹⁴⁸ Α. Mavrogonatou, "Terracotta figurines as grave offerings in Veroia: The funerary dimension of Aphrodite and Eros in female and child burials of the Hellenistic rock-cut chamber tombs." (2018), p. 43.



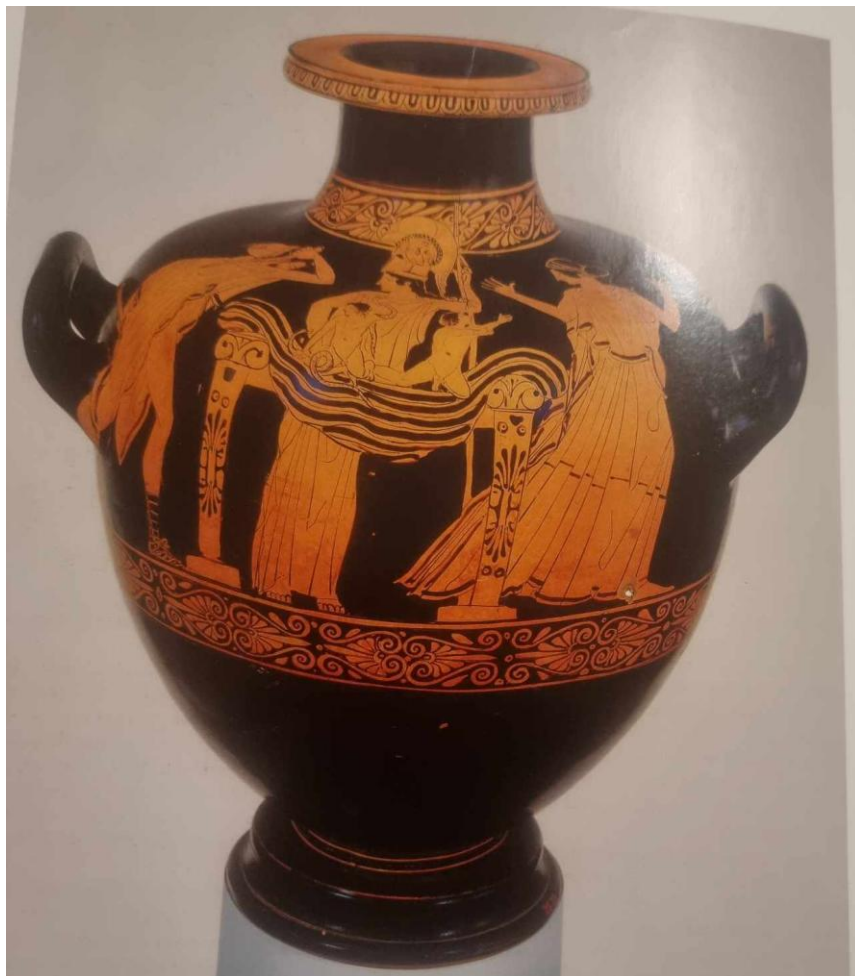
«Η θεά Αφροδίτη τιμωρεί τον Έρωτα χτυπώντας τον με σαντάλι». Αγγειοπλαστική από απουλιανή λίμπετα με ερυθρές μορφές, 360 π.Χ. περίπου. Εθνικό Αρχαιολογικό Μουσείο του Τάραντο.¹⁴⁹

Παράλληλα, τα συναισθήματα ανησυχίας και προστασίας προς το παιδί φαίνεται να είναι δεύτερη φύση για κάθε κουροτρόφο θεότητα, η οποία έχει την ευθύνη του παιδιού από τη γέννησή του και καθ' όλη τη διάρκεια της ζωής του. Η θεά Αθηνά, ως κουροτρόφος, αναλογιζόμενη την ευθύνη που είχε κυρίως απέναντι στα αρσενικά παιδιά που συνόδευε σε κάθε πτυχή της ζωής τους, λειτουργούσε ως φύλακας άγγελος σε κάθε δυσκολία που συναντούσαν.¹⁵⁰ Αυτό επιβεβαιώνεται και από το γεγονός ότι η Αθηνά παρέμεινε δια βίου προστάτιδα του Ηρακλή, καθώς ήταν παρούσα σε κάθε κρίσιμη στιγμή της ζωής του ήρωα. Το γεγονός αυτό φαίνεται ξεκάθαρα στο περιστατικό όπου, ενώ ο Ηρακλής ήταν μικρός και κινδύνευε από τα

¹⁴⁹[https://commons.wikimedia.org/wiki/File:Lebes_gamikos_apulo_con_afrodite_che_punisce_eros,_360-350_ac_ca._\(taranto,_marta\).jpg?uselang=el](https://commons.wikimedia.org/wiki/File:Lebes_gamikos_apulo_con_afrodite_che_punisce_eros,_360-350_ac_ca._(taranto,_marta).jpg?uselang=el)

¹⁵⁰ P. T. Hadzisteliou (1978), όπ. π., σελ. 103

φίδια που του έστειλε η Ήρα, η θεά Αθηνά εμφανίστηκε για να τον προστατεύσει και να αποτρέψει τον θάνατό του.¹⁵¹



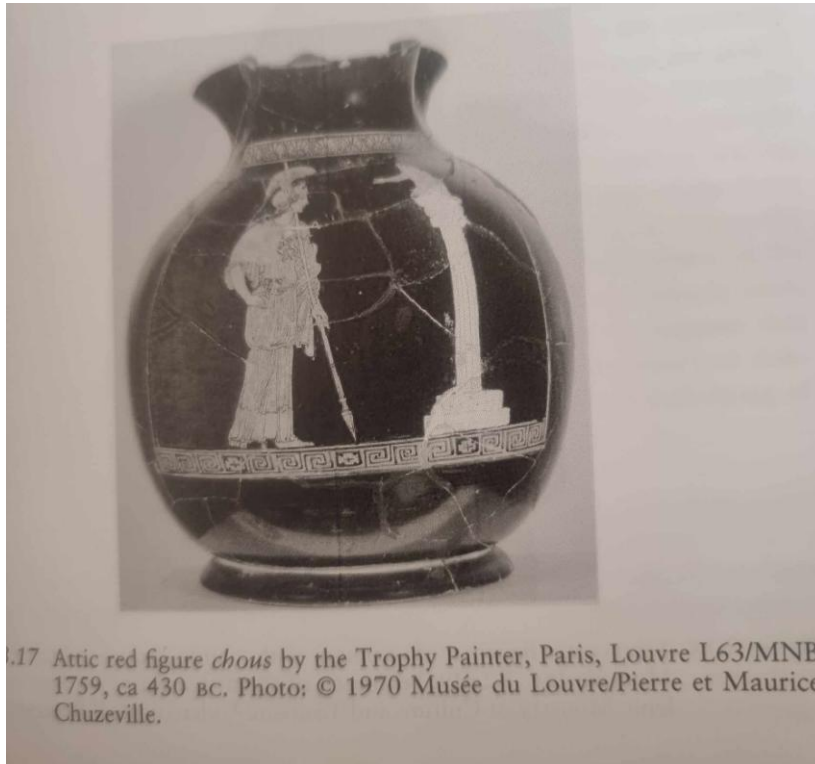
«Ο Ηρακλής στραγγαλίζει τα φίδια» Αττική ερυθρόμορφη κάλπη, που αποδίδεται στον ζωγράφο της Ναυσικάς, 450π. Χ, Νέα Υόρκη. The Metropolitan Museum of Art, Fletcher Fund, 1925.¹⁵²

Με αυτό τον τρόπο η ίδια η θεά αν και παρθένος γινόταν μητέρα πολλών παιδιών τα οποία της τα αφιέρωναν για να έχουν τη θεϊκή της προστασία να τα συνοδεύει. Έτσι λοιπόν, οι γονείς προκειμένου να την ευχαριστήσουν τις προσέφεραν αγάλματα παιδιών, καθώς και αναθηματικές στήλες υπέρ υγείας των παιδιών τους,

¹⁵¹ Βλ. J. Neils & J. Oakley, (2003), όπ. π., σελ. 69, 212

¹⁵² Βλ. J. Neils & J. Oakley, (2003), όπ. π., σελ. 70

αναγνωρίζοντας έτσι, την κουροτροφική προσφορά της και επιζητώντας την προστασία των παιδιών τους, ακόμα και στο μεταθανάτιο ταξίδι τους.¹⁵³



«Αφιερωματική στήλη αγοριού στη θεά Αθηνά». Αττικός ερυθρόμορφος χους, από τον ζωγράφο Trophy, Παρίσι, Μουσείο του Λούβρου, 430π.Χ.¹⁵⁴

¹⁵³ Μ. Φιλήμονος-Τσοπότου, «Ειδώλια από παιδικές ταφές στο Νίσυρο».» Στο *Κοροπλαστική και μικροτεχνία στον Αιγαιακό χώρο από τους γεωμετρικούς χρόνους έως και τη ρωμαϊκή περίοδο*, του/της Α. Γιαννικούρη. (Αθήνα, 2014), σελ. 183.

¹⁵⁴ L.A. Beaumont, (2013), όπ. π., σελ. 65.

ΚΕΦΑΛΑΙΟ 6 ΔΙΔΑΚΤΙΚΗ ΠΡΟΤΑΣΗ ΓΙΑ ΤΟ ΝΗΣΙΑΓΩΓΕΙΟ

6.1 Εισαγωγικό πλαίσιο

Στο πλαίσιο του παρόντος κεφαλαίου, προτείνεται μια διδακτική πρόταση που αντλεί έμπνευση από το ιστορικό αφήγημα που παρουσιάστηκε στο προηγούμενο κεφάλαιο με προσαρμογές που την καθιστούν κατανοητή και ενδιαφέρουσα για παιδιά προσχολικής ηλικίας. Η πρωτοβουλία αυτή αποβλέπει στην εισαγωγή των παιδιών στον κόσμο των μουσειακών εκθεμάτων της αρχαιότητας, δημιουργώντας έτσι τις βάσεις για μια εμπλουτισμένη παιδαγωγική εμπειρία.

Η σημασία της κατανόησης της έννοιας του ιστορικού χρόνου είναι καθοριστική για τη συναρμογή μιας πλήρους εικόνας της ανθρώπινης ιστορίας. Προκειμένου, να κατανοήσουν τα παιδιά τη συνεκτική συνάφεια των γεγονότων, πρέπει να αναπτύξουν μια αίσθηση της χρονικής σειράς και να μάθουν να συνδέουν το παρελθόν με το παρόν και το μέλλον.¹⁵⁵

Με σκοπό λοιπόν, να καλλιεργηθεί η κατανόηση των παιδιών σχετικά με τον ιστορικό χρόνο και τη χρονική ακολουθία των γεγονότων, θα προταθούν δραστηριότητες που θα εφαρμοστούν στην τάξη από την αρχή του εκπαιδευτικού έτους. Αυτές οι δραστηριότητες δεν πρέπει να αποτελούν μια περιορισμένη σειρά εργασιών, αλλά να ενσωματώνουν παιχνίδια, δημιουργική έκφραση και κινητικές δραστηριότητες, διασφαλίζοντας μια πλούσια και διασκεδαστική εμπειρία μάθησης.

Για αυτό το λόγο, η συνεχής εφαρμογή αυτής της διαδικασίας καθόλη την διάρκεια της διδασκαλίας, παρέχει την ευκαιρία για βαθύτερη κατανόηση των παιδιών σχετικά με τον χρόνο. Έτσι, αν και η εξοικείωση των παιδιών με ιστορικά γεγονότα μπορεί αρχικά να αποτελεί πρόκληση για τους μαθητές της προσχολικής ηλικίας, ωστόσο η σημασία αυτής της καινοτόμου διδασκαλίας, δύναται να δημιουργήσει ένα ενδιαφέρον και ενθαρρυντικό περιβάλλον μάθησης, ενισχύοντας την ενεργητική συμμετοχή στην εκπαιδευτική διαδικασία.

¹⁵⁵ H. Cooper, *History in the early years* (rev. ed.). (London: Routledge, 2002), p. 41

6.2 Γενικοί Στόχοι

Μέσω αυτής της υποθετικής διδακτικής πρότασης για παιδιά προσχολικής ηλικίας, επιδιώκεται η ανάπτυξη της χρονικής αντίληψης του παιδιού και η εξοικείωση του με τις έννοιες του ιστορικού χρόνου και της χρονικής αλληλουχίας των γεγονότων. Παράλληλα, μέσα από τη συμμετοχή σε παιχνιδιών ρόλων και δραστηριοτήτων αναπαράστασης, τα παιδιά μπορούν να ερευνήσουν πώς οι διάφορες εκδηλώσεις και τα γεγονότα συμβαίνουν σε μια συγκεκριμένη σειρά με βάση τον χρόνο, αναπτύσσοντας σεβασμό και κατανόηση για διαφορετικούς πολιτισμούς και διαφορετικές συνθήκες ζωής που τους χαρακτήριζαν.

Ακόμα, η εμπλοκή των παιδιών σε δραστηριότητες που απαιτούν την καλλιέργεια της φαντασίας και κριτικής σκέψης των παιδιών, ενισχύει την ικανότητα τους να φανταστούν διάφορες ιστορίες και γεγονότα που συνέβησαν σε διαφορετικές εποχές. Γεγονός που τους επιτρέπει να εξερευνήσουν το παρελθόν με έναν διασκεδαστικό και παιγνιώδη τρόπο, αναπτύσσοντας έτσι μια βαθύτερη κατανόηση της έννοιας του χρόνου.

Πέραν αυτού, μέσω της ενσωμάτωσης των ΤΠΕ στο πλαίσιο της διδασκαλίας, επιδιώκεται η εξοικείωση των παιδιών με τα διάφορα τεχνολογικά μέσα, προσφέροντας τους τη δυνατότητα να αξιολογούν πληροφορίες και να διαμορφώνουν δικές τους απόψεις. Επιπλέον, μέσω δραστηριοτήτων που προάγουν τις ψυχοκινητικές δεξιότητες και την κατανόηση προφορικών κειμένων, οι μικροί μαθητές ενθαρρύνονται να αναπτύξουν την επιχειρηματολογία τους και να επικοινωνήσουν αποτελεσματικά, ενισχύοντας τις δεξιότητές τους στην αντιμετώπιση και την επίλυση προβλημάτων.

Με αυτόν τον τρόπο, η παρακάτω διδακτική πρόταση βασισμένη στο Πρόγραμμα σπουδών για την προσχολική εκπαίδευση του 2022,¹⁵⁶ παρέχει ένα πλούσιο περιβάλλον μάθησης που προάγει την ολοκληρωμένη ανάπτυξη των παιδιών σε

¹⁵⁶ Ε. Πεντέρη, Ε., Ε. Χλαπάνα, Ε., Κ. Μέλλιου, Α. Φιλυπίδη & Θ. Μαρινάτου. Πρόγραμμα σπουδών προσχολικής εκπαίδευσης, δεύτερη έκδοση. Στο πλαίσιο της Πράξης «Αναβάθμιση των Προγραμμάτων Σπουδών και Δημιουργία Εκπαιδευτικού Υλικού Πρωτοβάθμιας και Δευτεροβάθμιας Εκπαίδευσης» " του ΙΕΠ με MIS5035542Πρόγραμμα Σπουδών για την Προσχολική Εκπαίδευση (Αθήνα, 2022.),

πολλαπλά επίπεδα, ενισχύοντας τις δεξιότητές τους και προετοιμάζοντάς τα για την επιτυχή πρόοδο στην εκπαιδευτική τους πορεία.

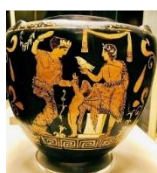
6.3 Διασκευή ιστορικού αφηγήματος και διδακτική πρόταση

Διασκευή ιστορικού αφηγήματος

«Γεια σας παιδιά εγώ είμαι ο Αγαθοκλής, δεν είμαι και τόσο αγαθός η αλήθεια είναι, αλλά αυτό θα το κρίνετε εσείς μόλις μάθετε την ιστορία μου. Όταν γεννήθηκα πριν πολλά πολλά χρόνια υπήρχαν πολλές αρρώστιες και δυσκολίες και ένα μωρό δεν κατάφερνε πάντα να ζήσει, επομένως και μόνο που εγώ τα κατάφερα είμαι αρκετά τυχερός. Η μαμά μου είχε μεγάλη αγωνία για την τύχη και το μέλλον μου, για αυτό και με αφιέρωσε σε μια κουροτρόφο. Ξέρετε τι σημαίνει κουροτρόφος; Είναι η θεά που προστατεύει τα παιδιά και τα βοηθάει στην ανατροφή τους. Μιας λοιπόν και ζούσα στην Αθήνα, ήταν λογικό να έχω προστάτιδα μου την



προστάτιδα της πόλης, θεά Αθηνά. Η θεά Αθηνά ήταν πάντα εκεί για μένα, και στη γέννηση μου, αλλά και την περίοδο που ήμουν βρέφος και θήλαζα, ήταν εκεί για να με προσέχει και να επιβλέπει την ανατροφή μου. Η αλήθεια βέβαια είναι ότι δεν ήμουν



πολύ εύκολο παιδί και καθόλου φρόνιμος. Τις φορές λοιπόν που παράκουγα ή έκανα αταξίες “έβγαινε” και η παντόφλα, για να μάθω να μην παρακούω και να γίνω υπεύθυνος. Βέβαια, δεν με πείραζε



καθόλου, γιατί η κουροτρόφος θεά μπορούσε να με επαναφέρει στη τάξη όποτε χρειαζόταν, και παράλληλα μου έδειχνε το ενδιαφέρον και την αγάπη της, με το να με προστατεύει και να με προσέχει, όποτε υπήρχε κίνδυνος.



Άλλωστε, το δόρυ και η ασπίδα της θεάς Αθηνά συμβόλιζαν την αξία του να είσαι σωστός και άξιος πολίτης. Μεγαλώνοντας, μου άρεσε η ιδέα ότι μια μέρα θα γινόμουν ικανός να προσφέρω και να προστατεύσω την πατρίδα μου. Οι γονείς μου με καμάρωναν και χαίρονταν για την προστασία που είχα από την θεά, και ήταν κάτι που δεν το ξεχνούσαν ποτέ, γι' αυτό και της έκαναν



διάφορες προσφορές για να την ευχαριστήσουν.

Έτσι λοιπόν μεγάλωσα, γεμάτος αγάπη και σωστή καθοδήγηση, έχοντας πάντα έναν φύλακα άγγελο δίπλα μου να με προστατεύει, εσάς ποιος είναι ο δικός σας;».

Διδακτική πρόταση

1^η Ημέρα

Τίτλος δραστηριότητας: «Ανάγνωση διασκευασμένου αφηγήματος»

Θεματικό πεδίο: *Παιδί και Επικοινωνία- Γλώσσα*

Θεματική Υποενότητα: *Προφορική επικοινωνία: Κατανόηση και παραγωγή προφορικών κειμένων*

Στόχοι: Να αναγνωρίζουν λεξιλόγιο που συναντάται σε προφορικά κείμενα και διάφορα επικοινωνιακά πλαίσια και να μπορούν να περιγράφουν με λογική σειρά και να έχουν κριτική στάση απέναντι στις απόψεις των άλλων.¹⁵⁷

Περιγραφή δραστηριότητας: Με σκοπό να προϊδεάσω τα παιδιά για τη διδασκαλία που θα ακολουθήσει, θα οργανώσω μια σχετική θεματική γωνιά μέσα στην τάξη. Αυτή θα αποτελείται από ένα διασκευασμένο αφήγημα υπό μορφή παραμυθιού. Επίσης, θα περιλαμβάνει εικόνες των μουσειακών εκθεμάτων μέσα σε ένα φωτογραφικό άλμπουμ. Έτσι, θα δοθεί η εντύπωση ότι πρόκειται για ένα ενθύμιο οικογενειακών στιγμών που αποτυπώνουν την πορεία της ζωής του ήρωα του παραμυθιού.

Στη συνέχεια, θα γίνει η ανάγνωση και η ανάλυση του παραμυθιού στο χώρο της παρεούλας. Πιο συγκεκριμένα, μέσω στοχοθετημένων ερωτήσεων, θα ακολουθήσει διάλογος με στόχο να φανεί το επίπεδο κατανόησης των παιδιών. (Ενδεικτικές ερωτήσεις: "Ποιος ήταν ο ήρωας της ιστορίας;", "Ποια θεά τον προστάτευε;", "Τι είναι κουροτρόφος; Ποιος ήταν ο ρόλος της;", κ.λπ.).

2^η Δραστηριότητα: «**Ιστοριογραμμή**»

Θεματικό πεδίο: *Παιδί Εαυτός και Κοινωνία- Κοινωνικές επιστήμες*

¹⁵⁷ Ε. Πεντέρη et al., (2022), όπ. π., σελ. 30- 31.

Θεματική Υποενότητα: *Ιστορία και Πολιτισμός: Κατανόηση της ανθρώπινης δράσης και εξοικείωσης με τον χρόνο.*

Στόχοι: «Να προσδιορίζουν απλές έννοιες που αφορούν τον χρόνο και να συλλέγουν στοιχεία για γεγονότα, πρόσωπα και δεδομένα από το παρελθόν και να τα συνδέουν με το παρόν, αναπτύσσοντας μια αίσθηση χρονολόγησης»¹⁵⁸

Περιγραφή δραστηριότητας: Με αφορμή το παραπάνω αφήγημα και με στόχο να ενισχυθεί η κατανόηση της χρονολογικής εξέλιξης των γεγονότων, θα δημιουργηθεί μια ιστοριογραμμή στην τάξη. Τα παιδιά θα κληθούν να τοποθετήσουν πλαστικοποιημένες εικόνες των μουσειακών εκθεμάτων, ακολουθώντας τα διάφορα στάδια ανατροφής και εκπαίδευσης ενός παιδιού κατά την αρχαιότητα. Μέσω αυτής της δραστηριότητας, θα ενθαρρυνθεί η συνεργατική προσέγγιση και η κατανόηση του ρόλου των κουροτρόφων θεοτήτων. Τα παιδιά θα εξερευνήσουν τις διάφορες φάσεις της ζωής ενός αρχαίου παιδιού, αναδεικνύοντας τη συνεισφορά των θεών στην ανάπτυξη και την εκπαίδευσή του.

3^η Δραστηριότητα : «Δραματοποίηση των μουσειακών εκθεμάτων»

Θεματικό πεδίο: *Παιδί σώμα δημιουργία και έκφραση-Τέχνες*

Θεματική Υποενότητα: *Θεατρική Τέχνη: Θεατρική έκφραση και αλληλεπίδραση*

Στόχοι: «Να προσδιορίζουν τον ρόλο ως ένα μέσο για να υποδυθούν έναν «άλλον» χαρακτήρα και να αλληλεπιδράσουν σε έναν «άλλο» χρόνο και χώρο και να πειραματίζονται και να ανακαλύπτουν τις δυνατότητες έκφρασης που τους δίνει το σώμα, το ύφος και το χρώμα της φωνής τους».¹⁵⁹

Περιγραφή δραστηριότητας: Με σκοπό τα παιδιά να κατανοήσουν και να εμβαθύνουν περισσότερο στις έννοιες του διδασκόμενου θέματος (κουροτροφία, κουροτρόφος, προστάτιδα κ.α.), πρόκειται να πραγματοποιηθεί δραματοποίηση του αφηγήματος. Ειδικότερα, τα παιδιά θα χωριστούν σε τέσσερις ομάδες, δραματοποιώντας ρόλους που αντιστοιχούν στην εικονική αναπαράσταση των μουσειακών εκθεμάτων.

¹⁵⁸ Ε. Πεντέρη et al., (2022), όπ. π., σελ. 55.

¹⁵⁹ Ε. Πεντέρη et al., (2022), όπ. π., σελ. 104-105.

Πιο συγκεκριμένα στην πρώτη ομάδα, θα δοθεί το μουσειακό έκθεμα που απεικονίζει τη γέννηση του Εριχθόνιου και αφού τα παιδιά το περιεργαστούν, θα μοιραστούν οι ρόλοι. Οι πρωταγωνιστές της συγκεκριμένης ιστορίας θα είναι τέσσερις: μαμά, μπαμπάς, μαία και θεά Αθηνά. Ο διάλογος που θα προκύψει μεταξύ τους θα είναι ο ακόλουθος:

Η μητέρα βρίσκεται στο κρεβάτι και εμφανίζεται η μαία κρατώντας το μωρό, το οποίο παραδίδει στη μητέρα και αυτή το φιλάει τρυφερά στο κεφάλι. Δίπλα στη μητέρα στέκεται και ο πατέρας. Η μαία απευθυνόμενη και στους δυο λέει:

Μαία: Συγχαρητήρια κάνατε ένα υγιέστατο αγοράκι.

Μπαμπάς: Τι ωραία! Είμαι πολύ περήφανος! (απευθυνόμενος στο βρέφος συνεχίζει). Σου υπόσχομαι ότι θα κάνω τα πάντα για να γίνεις ένας σπουδαίος πολίτης, σε αυτό είμαι σίγουρος ότι θα βοηθήσει και η θεά Αθηνά.

Τότε η μητέρα σηκώνει το βρέφος και το παραδίδει στη θεά Αθηνά η οποία το αγκαλιάζει στοργικά και προστατευτικά.

Εν συνεχεία η δεύτερη ομάδα που αποτελείται από τρία παιδιά (μαμά, κουροτρόφος Αθηνά, κουροτρόφος Αφροδίτη), παρατηρώντας το έκθεμα που απεικονίζει το θηλασμό του Ηρακλή από τη θεά Ήρα, με παρευρισκόμενες τις δυο θεές, θα πραγματοποιήσουν το παρακάτω διάλογο:

Η μαμά κρατά το μωρό για να το θηλάσει και γύρω της στέκονται οι δυο κουροτρόφοι.

Θεά Αφροδίτη: Θα είμαι εδώ σε ό,τι χρειαστείς.

Θεά Αθηνά: Θα κάνω τα πάντα για να γίνεις σωστός πολίτης και άξιος πολεμιστής.

Μαμά: Είναι πολύ σημαντικό να ξέρω ότι το παιδί μου προστατεύεται από φύλακες αγγέλους.

Αναφορικά με την τρίτη ομάδα η οποία θα αποτελείται από δυο ρόλους, μαμά και παιδί, θα δοθεί προς παρατήρηση το μουσειακό έκθεμα που απεικονίζει τη θεά Αφροδίτη να αγκαλιάζει στοργικά τον γιο της Έρωτα.

Η σκηνή θα εξελιχθεί με τη μητέρα να αγκαλιάζει προστατευτικά και τρυφερά το παιδί της.

Παιδί: Μαμά, μαμά.

Μαμά: Παιδάκι μου όμορφο, η αγκαλιά της μαμάς θα είναι πάντα ανοιχτή για σένα.
(Το παιδί χαμογελά και κουνάει χαρούμενα τα χέρια του)

Τέλος, η τέταρτη ομάδα θα αναλάβει δυο ρόλους, παιδί και μαμά, αναπαριστώντας το μουσειακό έκθεμα που απεικονίζει τη θεά Αφροδίτη να εκφοβίζει το γιο της με μια παντόφλα.

Το παιδί κάθεται στο πάτωμα και παίζει με τα τουβλάκια, τα οποία ξαφνικά αρχίζει να πετά στον αέρα.

Μαμά: Μη τα πετάς, θα κάνεις ζημιά. *(Η φωνή της μαμάς είναι αυστηρή).*

Το παιδί χωρίς να δώσει σημασία στα λεγόμενα της συνεχίζει να πετά τα αντικείμενα και να γελάει. Ξαφνικά το τουβλάκι πετάγεται πάνω στο αγαπημένο βάζο της μαμάς και το σπάει. Η μαμά θυμώνει και διατηρώντας τον αυστηρό τόνο στη φωνή της και κρατώντας παράλληλα την παντόφλα, πιο πολύ για εκφοβισμό, λέει στο παιδί:

Μαμά: Δε με πειράζει τόσο που έσπασες το βάζο, αλλά ότι θα μπορούσες να είχες χτυπήσει.

Ημέρα 2^η

1^η Δραστηριότητα: «**Μαθαίνω καλούς τρόπους**»

Θεματικό πεδίο: *Παιδί και Επικοινωνία- Γλώσσα / Παιδί και επικοινωνία- Τ.Π.Ε*

Θεματική υποενοότητα: *Προφορική επικοινωνία- Κατανόηση και παραγωγή προφορικών κειμένων.*

Επεξεργασία της Πληροφορίας και Ψηφιακή Δημιουργία: Αξιοποίηση των ψηφιακών εργαλείων για τη διαχείριση και την παρουσίαση της πληροφορίας

Στόχοι: «Να υιοθετούν κριτική σκέψη απέναντι σε πληροφορίες και σε απόψεις των άλλων και να αναγνωρίζουν και να οργανώνουν τις πληροφορίες με τις ΤΠΕ ανάλογα με τις ανάγκες και το θέμα που μελετούν»¹⁶⁰

Περιγραφή δραστηριότητας: Με αφορμή το μουσειακό έκθεμα της θεάς Αφροδίτης που απειλεί τον γιο της Έρωτα και προκειμένου να αναδείξω το θέμα της ευγένειας και της καλής συμπεριφοράς, θα τοποθετήσω στη θεματική γωνιά δυο πλαστικοποιημένες εικόνες. Η πρώτη θα απεικονίζει ένα παιδί που ρίχνει και σπάει ένα βάζο (κακή πράξη), ενώ η δεύτερη θα απεικονίζει το ίδιο το μουσειακό έκθεμα, ως συνέπεια της κακής πράξης (εκφοβισμός με παντόφλα). Ευελπιστώντας ότι τα παιδιά θα παρατηρήσουν και θα σχολιάσουν τις δυο εικόνες, θα ακολουθήσει προβολή σχετικού βίντεο, προκειμένου τα παιδιά να αντιληφθούν πόσο σημαντικό είναι να συμπεριφέρονται σωστά. Ειδικότερα, το βίντεο θα παρουσιάζει τρόπους καλής συμπεριφοράς διαφόρων περιστάσεων της καθημερινότητας, για παράδειγμα μαθαίνουμε να ζητάμε συγγνώμη όταν κάνουμε κάποιο λάθος και να λέμε ευχαριστώ όταν μας προσφέρουν κάτι κ.α., με σκοπό να ευαισθητοποιηθούν τα παιδιά σχετικά με τη σημασία της καλής συμπεριφοράς στην καθημερινή ζωή τους.¹⁶¹

2^η Δραστηριότητα: **«Ιστόγραμμα καλοί και κακοί τρόποι»**

Θεματικό πεδίο: *Παιδί και Επικοινωνία- Γλώσσα*

Θεματική υποενότητα: *Προφορική επικοινωνία - Κατανόηση και παραγωγή προφορικών κειμένων*

Στόχοι: «Να αναγνωρίζουν λεξιλόγιο (λειτουργικό λεξιλόγιο, λεξιλόγιο με λέξεις υψηλής συχνότητας χρήσης, ορολογία γνωστικών αντικειμένων) που συναντάται σε προφορικά κείμενα και σε διάφορα επικοινωνιακά πλαίσια, να διατυπώνουν και να

¹⁶⁰ Βλ. Ε. Πεντέρη et al., (2022), όπ. π., σελ. 31 και 44.

¹⁶¹ <https://www.youtube.com/watch?v=SpXawpAmuQQ>

συνοψίζουν επιχειρήματα για την τεκμηρίωση απόψεων και να εμπλουτίζουν το λεξιλόγιό τους».¹⁶²

Περιγραφή δραστηριότητας: Σε εξέλιξη της προηγούμενης δραστηριότητας θα παρουσιαστούν στην ολομέλεια δυο χαρτόνια Α3, υπό μορφή ιστογράμματος. Το πρώτο ιστόγραμμα θα πρέπει να συμπληρωθεί με πράξεις καλής συμπεριφοράς, ενώ το δεύτερο με πράξεις μη αποδεκτής συμπεριφοράς. Σκοπός αυτής της δραστηριότητας είναι να ενθαρρύνει την κριτική σκέψη των παιδιών, επιτρέποντάς τους να σκέφτονται και να αναγνωρίζουν τις διάφορες πτυχές της συμπεριφοράς. Επιπλέον, τα παιδιά θα έχουν την ευκαιρία να συζητήσουν για τη σημασία της σωστής συμπεριφοράς και του σεβασμού προς τους άλλους, προάγοντας έτσι, την ανάπτυξη των κοινωνικών τους δεξιοτήτων.

3^η Δραστηριότητα: **«Ζωγραφίζω μια καλή και μια κακή πράξη που έχω κάνει»**

Θεματικό πεδίο: *Παιδί σώμα δημιουργία και έκφραση-Τέχνες*

Θεματική υποενότητα: *Εικαστικές Τέχνες- Εικαστική μορφή και σύνθεση*

Στόχοι: Να προσδιορίζουν διαφορετικές τεχνικές δημιουργίας και αναπαράστασης έργων τέχνης, να πειραματίζονται με την ανάμειξη χρωμάτων και να αντιμετωπίζουν με φαντασία και δημιουργικότητα τη διαδικασία σύνθεσης του έργου τέχνης τους.¹⁶³

Περιγραφή δραστηριότητας: Σε επέκταση της προηγούμενης δραστηριότητας τα παιδιά θα κληθούν να αναλογιστούν και να αναγνωρίσουν μια καλή και μια κακή πράξη που έχουν κάνει. Στη συνέχεια, τα παιδιά θα μεταφερθούν στα τραπέζια των δραστηριοτήτων, όπου καθένα θα λάβει ένα φύλλο ζωγραφικής Α4, που θα έχει χωριστεί σε δυο μέρη. Στο ένα μέρος του φύλλου, καλείται να ζωγραφίσει μια σκηνή, που αντιπροσωπεύει μια καλή πράξη, που έχει κάνει, ενώ στο άλλο μέρος του φύλλου, θα ζωγραφίσει μια σκηνή που αντιπροσωπεύει μια κακή πράξη που έχει κάνει.

Μέσα από αυτήν την δραστηριότητα, τα παιδιά θα έχουν την ευκαιρία να εκφράσουν δημιουργικά τις σκέψεις και τις αντιλήψεις τους για τη συμπεριφορά

¹⁶² Βλ. Ε. Πεντέρη et al., (2022), όπ. π., σελ. 30-31.

¹⁶³ Βλ. Ε. Πεντέρη et al., (2022), όπ. π., σελ. 101-103.

τους. Ταυτόχρονα, η ζωγραφική θα λειτουργήσει ως μέσο έκφρασης και αυτοεκτίμησης, ενθαρρύνοντας τα παιδιά να αναδείξουν τις καλές τους πράξεις και να συνειδητοποιήσουν τις βελτιωτικές πτυχές της συμπεριφοράς τους.

Ημέρα 3^η

1^η Δραστηριότητα: «Θα μ' αγαπάς για πάντα»

Θεματικό πεδίο: *Παιδί και Επικοινωνία- Γλώσσα*

Θεματική υποενότητα: *Προφορική επικοινωνία - Κατανόηση και παραγωγή προφορικών κειμένων*

Στόχοι: «Να διατυπώνουν και να συνοψίζουν επιχειρήματα για την τεκμηρίωση απόψεων και να εμπλουτίζουν το λεξιλόγιο τους»¹⁶⁴

Περιγραφή δραστηριότητας: Με σκοπό την ενεργοποίηση των παιδιών για τη διδασκαλία που θα ακολουθήσει θα δημιουργηθεί στην τάξη θεματική γωνιά, που θα περιλαμβάνει το παιδικό παραμύθι του Lewis Paeony 'Θα μ' αγαπάς για πάντα;'. Ταυτόχρονα, θα τοποθετηθεί το μουσειακό έκθεμα της θεάς Αφροδίτης η οποία κρατά τρυφερά στην αγκαλιά της τον γιο της Έρωτα σε πλαστικοποιημένη μορφή, προκειμένου τα παιδιά να προβληματιστούν και να αναρωτηθούν για την πιθανή σύνδεση μεταξύ των δύο θεμάτων.

Στη συνέχεια, θα ακολουθήσει η ανάγνωση, ανάλυση και σχολιασμός του παραμυθιού σε παραλληλισμό με την εικόνα, αξιοποιώντας τις πιθανές υποθέσεις των παιδιών, ώστε να αναδειχθούν θέματα και μηνύματα της ιστορίας, όπως για παράδειγμα μνήμες και τρυφερές στιγμές των παιδιών με την μητέρα τους, κάποια αγαπημένη συνήθεια που κάνουν μεταξύ τους κ.α. Στο τέλος της αφήγησης, τα παιδιά θα κληθούν να ανακαλέσουν στη μνήμη τους την πλοκή του παραμυθιού και να τη συνδέσουν με τα αντίστοιχα μουσειακά εκθέματα. Αυτή η διαδραστική δραστηριότητα θα ενισχύσει την κριτική σκέψη των παιδιών και θα προάγει την κατανόηση των θεμάτων τόσο του παραμυθιού όσο και του μουσειακού εκθέματος.

2^η Δραστηριότητα: «Πήλινη κατασκευή μαμά- παιδί»

¹⁶⁴ Βλ. Ε. Πεντέρη et al., (2022), όπ. π., σελ. 31.

Θεματικό πεδίο: *Παιδί σώμα δημιουργία και έκφραση-Τέχνες*

Θεματική υποενότητα: *Εικαστικές Τέχνες- Εικαστική μορφή και σύνθεση*

Στόχοι: « Να προσδιορίζουν διαφορετικές τεχνικές δημιουργίας και αναπαράστασης έργων τέχνης και να αντιμετωπίζουν με φαντασία και δημιουργικότητα τη διαδικασία σύνθεσης του έργου τέχνης τους»¹⁶⁵

Περιγραφή δραστηριότητας: Σε συνέχεια της προηγούμενης δραστηριότητας και με αφορμή τον δεσμό αγάπης μεταξύ μητέρας και παιδιού, θα μοιραστεί στα παιδιά πηλός προκειμένου να προσπαθήσουν να δημιουργήσουν κατασκευές που θα απεικονίζουν τα ίδια με την μητέρα τους.

Αυτή η δραστηριότητα θα ενθαρρύνει τα παιδιά να εκφράσουν τα συναισθήματά τους και τη σχέση τους με τις μητέρες τους μέσω της δημιουργίας. Κατά την διάρκεια της κατασκευής τα παιδιά θα έχουν την ευκαιρία να σκεφτούν τις εμπειρίες που έχουν ζήσει με τις μητέρες τους, με αποτέλεσμα τη συλλογή μοναδικών κατασκευών, οι οποίες θα αποτελούν ένα μοναδικό κομμάτι της σχέσης μεταξύ μητέρας και παιδιού.

3^η Δραστηριότητα: **«Όπου υπάρχει αγάπη»**

Θεματικό πεδίο: *Παιδί και επικοινωνία- Γλώσσα*

Παιδί, Σώμα, Δημιουργία και Έκφραση-Τέχνες

Παιδί Σώμα Δημιουργία και Έκφραση – Κινητική Αγωγή

Θεματική υποενότητα: *Προφορική επικοινωνία- Κατανόηση και παραγωγή προφορικών κειμένων*

Μουσική- Μουσική παραγωγή και εκτέλεση

Σώμα και Κίνηση – Αντιληπτικο-κινητική μάθηση

Στόχοι: Να αναγνωρίζουν λεξιλόγιο που συναντάται σε προφορικά κείμενα και διάφορα επικοινωνιακά πλαίσια, να αναγνωρίζουν τις δυνατότητες της φωνής τους,

¹⁶⁵ Βλ. Ε. Πεντέρη et al., (2022), όπ. π., σελ. 101 και 103.

να τραγουδούν συγχρονισμένα σε μια άτυπη χορωδία, να αναπτύσσουν και να υποστηρίζουν την τραγουδιστική τους έκφραση με όλες τους τις αισθήσεις και να χρησιμοποιούν τις δυνατότητες των μελών του σώματος για να κινηθούν και να ανταποκριθούν στα ερεθίσματα του περιβάλλοντος.¹⁶⁶

Περιγραφή δραστηριότητας: Σε εξέλιξη της προηγούμενης δραστηριότητας και με σκοπό τα παιδιά να εμπλακούν σε μουσικές δραστηριότητες ανάδειξης και έκφρασης των συναισθημάτων τους, θα παρουσιαστεί στην ολομέλεια το τραγούδι «Όπου υπάρχει αγάπη» υπό μορφή εικονόλεξου. Τα παιδιά θα έχουν τη δυνατότητα να συμμετάσχουν στην αναπαραγωγή του τραγουδιού, μέσα από την παρατήρηση των εικόνων που αντιστοιχούν στους στίχους του τραγουδιού, ενισχύοντας την κατανόηση και την ενσυναίσθηση τους μέσα από τα συναισθήματα που εκφράζονται.

Η επιλογή αυτού του τραγουδιού δεν είναι τυχαία, καθώς αντιπροσωπεύει τη δύναμη και τη σπουδαιότητα της αγάπης και τον καθοριστικό ρόλο που αυτή διαδραματίζει στη ζωή κάθε παιδιού, ενισχύοντας την αυτοπεποίθησή τους και την αίσθηση της ασφάλειας όταν νιώθουν τη στήριξη και την αγάπη των γονιών τους.

Ημέρα 4^η

1^η Δραστηριότητα: «**Η συμβολή της θεάς Αθηνάς στην πολεμική ετοιμότητα των αγοριών**»

Θεματικό πεδίο: *Παιδί και Επικοινωνία/Γλώσσα*

Θεματική υποενότητα: *Προφορική επικοινωνία/Κατανόηση και παραγωγή προφορικών κειμένων*

Στόχοι: Να διακρίνουν τα διαφορετικά είδη προφορικών κειμένων (αφηγήσεις, περιγραφές, εικόνες, οδηγίες κ.α.) και να διατυπώνουν και να συνοψίζουν επιχειρήματα για την τεκμηρίωση απόψεων.¹⁶⁷

Περιγραφή δραστηριότητας: Πριν την έναρξη της δραστηριότητας, θα προβληθεί στα παιδιά το βίντεο: "Ένα πρωινό στην Αρχαία Αθήνα", το οποίο παρουσιάζει τις

¹⁶⁶ Βλ. Ε. Πεντέρη et al., (2022), όπ. π., σελ. 30-31, 93, 107-109.

¹⁶⁷ Βλ. Ε. Πεντέρη et al., (2022), όπ. π., σελ. 30-31

ασχολίες των παιδιών στην αρχαιότητα.¹⁶⁸ Το βίντεο αναδεικνύει μια διαφορετική πτυχή εκπαίδευσης η οποία δεν επικεντρώνεται μόνο στην πνευματική μόρφωση του παιδιού, αλλά και στη σωματική του διάπλαση, προετοιμάζοντας τους νέους να γίνουν σωστοί πολεμιστές και πολίτες (παρουσίαση παιδιών μέσα σε παλαίστρες να εξασκούνται στο ακόντιο, πάλη, σφαίρα κ.α.). Με αυτόν τον τρόπο, τα παιδιά θα έρθουν σε επαφή με τους νέους της αρχαιότητας και θα κατανοήσουν την αναγκαιότητα προετοιμασίας τους σε περίοδο πολέμου.

Για να αποσαφηνιστεί στα παιδιά ότι η θεά Αθηνά αντιπροσωπεύει τόσο τη θεά τη σοφίας όσο και του πολέμου, προτίθεμαι να δημιουργήσω μια θεματική γωνιά με διάφορες απεικονίσεις της θεάς, στις οποίες φέρεται να κρατά μια κουκουβάγια (σύμβολο γνώσης και σοφίας) και σε μια διαφορετική απεικόνιση κρατώντας το δόρυ και την ασπίδα της (σύμβολο πολέμου και μάχης). Επιπλέον, θα δοθεί μια ακόμα απεικόνιση της θεάς Αθηνάς (το μουσειακό έκθεμα), στην οποία φέρεται ένα αγόρι καθισμένο σε μια στήλη να απλώνει τα χέρια του προς αυτή. Τα παιδιά θα κληθούν να παρατηρήσουν προσεκτικά τις εικόνες και να εντοπίσουν ομοιότητες και διαφορές μεταξύ τους. Στόχος είναι να αναγνωρίσουν το μουσειακό έκθεμα με την αναθηματική στήλη ανάμεσα στις άλλες απεικονίσεις, προκειμένου να συζητήσουν για τον ρόλο και τη σχέση της θεάς με τα αγόρια και να κατανοήσουν τη συμβολή της στην πολεμική τους προετοιμασία.

2^η Δραστηριότητα: **«Αθλήματα του τότε και του τώρα»**

Θεματικό πεδίο: *Παιδί Εαυτός και Κοινωνία- Κοινωνικές επιστήμες*

Θεματική υποενότητα: *Ιστορία και Πολιτισμός/ Κατανόηση της ανθρώπινης δράσης και εξοικείωση με τον χρόνο*

Στόχοι: Να συλλέγουν στοιχεία για γεγονότα, πρόσωπα και δεδομένα από το παρελθόν και να τα συνδέουν με το παρόν, αναπτύσσοντας μια αίσθηση

¹⁶⁸ <https://www.youtube.com/watch?v=rtR8NRM9oU0>

χρονολόγησης και να εκτιμούν τη σημασία του παρελθόντος στην κατανόηση και εκτίμηση μιας παροντικής κατάστασης.¹⁶⁹

Περιγραφή δραστηριότητας: Προκειμένου να ενισχυθεί η κατανόηση των παιδιών σχετικά με τον τρόπο άθλησης των αρχαίων παιδιών συγκρίνοντας τα με το σήμερα, θα παρουσιάσω στα παιδιά μια σειρά από ανακατεμένες εικόνες. Συγκεκριμένα, αυτές οι εικόνες θα περιλαμβάνουν αθλήματα της σημερινής εποχής, όπως το κολύμπι, η ενόργανη γυμναστική, το μπάσκετ κ.α. , καθώς και αθλήματα που διαδραματίστηκαν στην αρχαιότητα, όπως η πυγμαχία, η πάλη, οι ιππικοί αγώνες κ.α. Μέσω αυτής της δραστηριότητας, τα παιδιά θα προσπαθήσουν να κατηγοριοποιήσουν και να τοποθετήσουν τις εικόνες στην αντίστοιχη στήλη (αρχαία και σύγχρονη εποχή).

3^η Δραστηριότητα: «Αγώνες μετ'εμποδίων»

Θεματικό πεδίο: *Παιδί Σώμα Δημιουργία και Έκφραση/ Κινητική Αγωγή*

Θεματική υποενότητα: *Φυσικά Δραστήρια Ζωή: Φυσική Κατάσταση και Υγεία*

Στόχοι: «Να ασκούν τη μυϊκή δύναμη που χρειάζεται ώστε να ανταπεξέλθουν στις απαιτήσεις μιας κινητικής προσπάθειας και να παρατείνουν χρονικά την κινητική τους

προσπάθεια ώστε να βελτιώσουν τη μυϊκή αντοχή»¹⁷⁰

Περιγραφή δραστηριότητας: Με αφορμή τη σπουδαιότητα της σωματικής άθλησης, των νέων και κατά την αρχαιότητα όσο και σήμερα, τα παιδιά θα κληθούν να συμμετάσχουν σε δραστηριότητες που εξασκούν το σώμα τους. Πιο συγκεκριμένα τα παιδιά θα χωριστούν σε τρεις ομάδες και θα συμμετάσχουν σε κινητικές δραστηριότητες που οργανώνονται σε σταθμούς. Αυτές περιλαμβάνουν στεφάνια, εμπόδια και σκοινάκι. Σκοπός είναι η κάθε ομάδα να διανύσει όλους τους σταθμούς, περνώντας διαδοχικά όλα τα στεφάνια με ένα πόδι, όλα τα εμπόδια με επιτόπιο άλμα

¹⁶⁹ Βλ. Ε. Πεντέρη et al., (2022), όπ. π., σελ.55- 56.

¹⁷⁰ Βλ. Ε. Πεντέρη et al., (2022), όπ. π., σελ. 96.

και στο εμπόδιο του σκοινιού περνώντας εναλλάξ από την αριστερή στη δεξιά πλευρά του.

Ημέρα 5^η

1^η Δραστηριότητα: «Το μουσείο της τάξης»

Θεματικό πεδίο: *Παιδί και Επικοινωνία/ Γλώσσα και Παιδί και Θετικές Επιστήμες/ Μαθηματικά*

Θεματική υποενότητα: *Προφορική επικοινωνία/Κατανόηση και παραγωγή προφορικών κειμένων*

Στοχαστικά Μαθηματικά/ Επίλυση Απλών Μαθηματικών προβλημάτων συλλογής και οργάνωσης δεδομένων

Στόχοι: «Να κάνουν περιγραφές με λογική σειρά και συνέπεια, να διατυπώνουν και να συνοψίζουν επιχειρήματα για την τεκμηρίωση απόψεων και να αξιοποιούν τις γνώσεις και να κάνουν εκτιμήσεις για να διατυπώσουν υποθέσεις σε σχέση με ένα πρόβλημα που έχουν να λύσουν»¹⁷¹

Περιγραφή δραστηριότητας: Με βάση την εμπειρία από τα μουσειακά εκθέματα που είχαμε τις προηγούμενες ημέρες στο πλαίσιο της διδασκαλίας, θα δημιουργήσω το «Μουσείο της τάξης». Πιο συγκεκριμένα, θα κρεμάσω τα μουσειακά εκθέματα σε διάφορα σημεία της τάξης και θα τοποθετήσω επάνω σε καθένα από αυτά κουρτίνες ώστε να μην φαίνονται. Στόχος είναι τα παιδιά να μαντέψουν ποιο μουσειακό έκθεμα κρύβεται πίσω από την κουρτίνα.

¹⁷¹ Βλ. Ε. Πεντέρη et al., (2022), όπ. π., σελ. 30-31 και 73.

Ειδικότερα, θα καλώ διαφορετικό παιδί κάθε φορά και θα του δείχνω μια μικρή εικόνα που θα απεικονίζει ένα αντικείμενο "κλειδί" για κάθε μουσειακό έκθεμα. Στη συνέχεια, το παιδί θα πρέπει να το περιγράψει στα υπόλοιπα παιδιά χωρίς να το αποκαλύψει. Για παράδειγμα, για το μουσειακό έκθεμα που απεικονίζει τη θεά Αθηνά με το δόρυ μπροστά στην αναθηματική στήλη, η λέξη κλειδί θα είναι το *δόρυ*. Το παιδί θα μπορούσε να πει: "Το χρησιμοποιούν στον πόλεμο, το κρατά και μια γυναίκα."

Η δραστηριότητα αυτή έχει ως στόχο να ενισχύσει την παρατηρητικότητα, τη φαντασία και τη συνεργασία των μαθητών, καθώς και να εμπλουτίσει τις γνώσεις τους για τα μουσειακά εκθέματα που εξετάστηκαν κατά τη διάρκεια των προηγούμενων μαθημάτων. Οι απαντήσεις και οι προβλέψεις των παιδιών θα καταγράφονται στον πίνακα.

Αφού καταγραφούν όλες οι προβλέψεις, θα γίνεται η αποκάλυψη του εκθέματος. Θα ακολουθήσει συζήτηση για το αν οι μαθητές είχαν δίκιο στις προβλέψεις τους και, αν όχι, γιατί έκαναν λάθος. Με αυτόν τον τρόπο, οι μαθητές θα μπορέσουν να αναπτύξουν την ικανότητα σύνδεσης πληροφοριών και εννοιών και να κατανοήσουν καλύτερα τη σημασία των μουσειακών εκθεμάτων.

Η δραστηριότητα θα ολοκληρωθεί με συζήτηση για το τι έμαθαν τα παιδιά από τη διαδικασία και ποια ήταν τα πιο δύσκολα και πιο εύκολα εκθέματα για να μαντέψουν, προσφέροντας έτσι μια ολοκληρωμένη εμπειρία μάθησης και αναστοχασμού.

2^η Δραστηριότητα: **«Ζωγραφίζω το μουσειακό έκθεμα που μου έκανε εντύπωση»**

Θεματικό πεδίο: *Παιδί σώμα δημιουργία και έκφραση-Τέχνες*

Θεματική υποενότητα: *Εικαστικές Τέχνες : Εικαστική μορφή και σύνθεση*

Στόχοι: «Να διακρίνουν τα μέσα που τους είναι χρήσιμα για τη σύνθεση μίας εικαστικής δημιουργίας και να αναγνωρίζουν τη συμβολή όλων των αισθήσεων για τη σύνθεση μιας καλλιτεχνικής δημιουργίας»¹⁷²

Περιγραφή δραστηριότητας: Σε εξέλιξη της διδασκαλίας τα παιδιά θα μεταφερθούν στα τραπεζάκια των δραστηριοτήτων όπου θα τους μοιραστεί μια κόλλα ζωγραφικής

¹⁷² Βλ. Ε. Πεντέρη et al., (2022), όπ. π., σελ. 101.

και μαρκαδόροι. Στη συνέχεια , θα κληθούν να ζωγραφίσουν το μουσειακό έκθεμα που τους έκανε περισσότερο εντύπωση τόσο κατά την διδακτική προσέγγιση όσο και κατά την περιήγηση στο μουσείο της τάξης και έπειτα θα κληθούν να δώσουν ένα τίτλο στη δημιουργία τους.

3^η Δραστηριότητα: «**Το κυνήγι θησαυρού των εκθεμάτων**»

Θεματικό πεδίο: *Παιδί Εαυτός και Κοινωνία- Κοινωνικές Επιστήμες - Προσωπική και κοινωνικο-συναισθηματική ανάπτυξη*

Θεματική υποενότητα: *Αίσθηση Εαυτού: Αυτονομία και Αλληλεξάρτηση*

Στόχοι: «Να ζητούν και να παρέχουν βοήθεια όταν χρειάζεται και να συνεισφέρουν σε συνεργατικές δραστηριότητες»¹⁷³

Περιγραφή δραστηριότητας: Προκειμένου να αξιολογηθεί η κατανόηση των παιδιών σχετικά με τα μουσειακά εκθέματα, προτείνεται η διεξαγωγή του παιχνιδιού "Το κυνήγι θησαυρού των μουσειακών εκθεμάτων". Ο σκοπός αυτού του παιχνιδιού είναι να ενθαρρύνει την ενεργό συμμετοχή και την αναζήτηση από τα παιδιά. Το παιχνίδι περιλαμβάνει την επίλυση γρίφων που σχετίζονται με τα μουσειακά εκθέματα που είδαν τις προηγούμενες ημέρες, και στη συνέχεια, την αναζήτηση αυτών από τα παιδιά στα διάφορα σημεία της τάξης.

Για παράδειγμα, στον γρίφο "Ζαβολιάρης είμαι εγώ και θα τρέξω να κρυφτώ", τα παιδιά πρέπει να σκεφτούν και να απαντήσουν σωστά σε ποιο μουσειακό έκθεμα αναφέρεται (θεά Αφροδίτη παρουσιάζει τον θεό Έρωτα). Έπειτα, θα πρέπει να αναζητήσουν το μουσειακό έκθεμα μέσα στην τάξη. Το ίδιο ισχύει και για τους υπόλοιπους γρίφους, όπως "Ασφάλεια και αγάπη μόνο εκεί υπάρχει" (θεά Αφροδίτη αγκαλιά με τον θεό Έρωτα) και "Σαν μεγαλώσω θα κρατώ και εγώ κάτι τόσο μυτερό" (θεά Αθηνά με δόρυ και ασπίδα).

Με αυτόν τον τρόπο, τα παιδιά θα διασκεδάσουν και θα εμβαθύνουν στις γνώσεις τους για τα μουσειακά εκθέματα, ενώ ταυτόχρονα θα αναπτύξουν τις δεξιότητες τους στον τομέα της αντίληψης και της επίλυσης προβλημάτων.

¹⁷³ Βλ. Ε. Πεντέρη et al., (2022), όπ. π., σελ. 48.

Επίλογος

Η παρούσα μεταπτυχιακή εργασία είχε ως στόχο την ανάδειξη της σημαντικότητας των θεοτήτων Αθηνάς και Αφροδίτης στην αρχαία ελληνική μυθολογία, εστιάζοντας ιδιαίτερα σε μια διαφορετική ιδιότητά τους, αυτή της κουροτροφίας. Μέσα από την ανάλυση και τη μελέτη, διαφάνηκε η εξέχουσα θέση αυτών των θεοτήτων στην κοινωνική και πολιτιστική ζωή της αρχαίας Ελλάδας.

Τα μουσειακά εκθέματα που εξετάστηκαν αποτελούν πολύτιμες πηγές γνώσης και κατανόησης της κοινωνίας και των αξιών της εποχής. Από τη μια πλευρά, η θεά Αφροδίτη, γνωστή για τον ρόλο της ως θεά του έρωτα, της ομορφιάς και της γονιμότητας, και από την άλλη, η θεά Αθηνά, θεά της σοφίας, του πολέμου και των τεχνών, παρουσίασαν μέσα από την κουροτροφία έναν νέο και εξίσου σημαντικό ρόλο: αυτόν της φροντίδας και της καθοδήγησης των νέων. Αυτή η διάσταση, αν και σπάνια εξεταζόμενη, φανερώνει τη σημαντική συνεισφορά των θεοτήτων στη ζωή των παιδιών στην αρχαία Ελλάδα. Έτσι, οι δυο θεότητες, μέσα από την ιδιότητα της κουροτροφίας, συνέβαλαν στη διαμόρφωση της κοινωνικής δομής και της πολιτικής οργάνωσης της αρχαίας ελληνικής κοινωνίας.

Στόχος της παρούσας εργασίας ήταν επίσης η παροχή χρήσιμων κατευθύνσεων για την ενσωμάτωση ιστορικών και πολιτιστικών στοιχείων στη σύγχρονη εκπαίδευση, μέσω του υποθετικού διδακτικού προγράμματος. Με αυτόν τον τρόπο, προάγεται η

κατανόηση και ο σεβασμός προς την πολιτιστική κληρονομιά και την ιστορική μνήμη.

Με την εφαρμογή αυτών των προσεγγίσεων, οι θεότητες Αθηνά και Αφροδίτη θα συνεχίσουν να εμπνέουν και να καθοδηγούν νέες γενιές, συμβάλλοντας στη διαμόρφωση μιας πιο ενημερωμένης και πολιτιστικά ευαίσθητης κοινωνίας.

ΒΙΒΛΙΟΓΡΑΦΙΑ

Αργυροπούλου, Χ. *Γυναικεία πορτρέτα στα ομηρικά έπη .Ρόλοι γυναικών θνητών και θεαινών με τις αξίες και τις απαξίες του*. Γαβριηλίδης, Αθήνα 2013.

Βιγγοπούλου, Ι. "Εισαγωγή" ,στο: *Ο ελληνικός κόσμος μέσα από το βλέμμα των περιηγητών (15ος-20ός αιώνας): Ανθολόγιο από τη συλλογή του Δημητρίου Κοντομηνά: Κατάλογος έκθεσης, Μουσείο Μπενάκη, (2005), σελ. 13-27.*

- Βλάχου, Σ. & Α. *Ησίοδου Θεογονία*, Παπαδήμας, 2007.
- Γερασίμου, Σ. "Η εξέλιξη της πόλης και της πολεοδομίας στην ελληνιστική εποχή". *Αρχαιολογία & Τέχνες*, 103, 91-96, 2007.
- Γιαννικόπουλος, Αναστάσιος Β. *Ιστορία της ελληνικής εκπαίδευσης: Άγνωστες πτυχές της αρχαίας ζωής και αγωγής*. Grigóris, 1993.
- Ζαμαρόφσκυ, Β. *Εγκυκλοπαίδεια της ελληνικής μυθολογίας- Θεοί και ήρωες του αρχαίου ελληνικού κόσμου*, 2002.
- Ησίοδος. *Θεογονία: Η γένεσις των θεών και του κόσμου* (Αθανάσιος Τσακνάκης, Μετ.). Θεσσαλονίκη: Εκδοτική Θεσσαλονίκης, 2006.
- Κακριδής, Ι. "Ελληνική Μυθολογία", Εκδοτική Αθηνών, 1986
- Καλογερόπουλος Γ. "Η Αφροδίτη της Μήλου" Εκδ Ίων, 2013.
- Καλτσάς, Ν. *Το Εθνικό Αρχαιολογικό Μουσείο*. Αθήνα: Κοινοφελές Ίδρυμα Ιωάννη Σ.Λάτση, 2007.
- Καμπουροπούλου-Σαββαΐδου Μ. *Εκπαίδευση, Τέχνη και Δημιουργικότητα σε σύγχρονα μουσειακά περιβάλλοντα*. Αθήνα, 2015.
- Γ. Καραγιώργη, & Λ. Συμεού, "Κονστρουκτιβισμός και Εκπαιδευτικός Σχεδιασμός". *Ενημερωτικό Δελτίο Παιδαγωγικού Ινστιτούτου*, 3, (2003), 29-32.
- Καραγιώργης, Β. "Η μεγάλη θεά της Κύπρου και η γένεση της Αφροδίτης" στο *Λατρείες στην «περιφέρεια» του αρχαίου ελληνικού κόσμου*, (επιμ.: Αφροδίτη Α. Αβαγιανού), Αθήνα, Ινστιτούτο Βυζαντινών Ερευνών, 113-146, 2002.
- Κερενυϊ, Κ., 14η εκ., "Η μυθολογία των Ελλήνων ", μτφ. Σταθόπουλου, Βιβλιοπωλείο της Εστίας, Αθήνα, 2010
- Κοκορού-Αλευρά, Γεωργία. "Η τέχνη της Αρχαίας Ελλάδας." *Σύντομη Ιστορία (1050-50 π. Χ.)*, Αθήνα, Εκδόσεις Καρδαμίτσας, 1995.
- Μαστραπάς, Αντωνης Ν. *Μνημειακή τοπογραφία της αρχαίας Αθηνas*. Καρδαμιτσα, 1992.
- Μερενίτης, Κ., "Η Αθηνά στη θρησκεία των Αρχαίων Ελλήνων". Πανεπιστημιακές εκτυπώσεις Αργυρού, Αθήνα, 1988

- Μιχαλόπουλος, Α., & Μιχαλόπουλος, Χ. “Ρωμαϊκή λυρική ποίηση-Οράτιος Carmina.” 2016
- Μπρούσκαρη, Μ., "Τα μνημεία της Ακρόπολης", Ταμείο Αρχαιολογικών Πόρων και Απαλλοτριώσεων, Αθήνα, 2000.
- Νικονάνου, Ν. "Μουσειοπαιδαγωγική. Από τη θεωρία στην πράξη." Πατάκη, Αθήνα, 2010.
- Νικονάνου, Ν., Αλεξάνδρα Μ., Φιλίππουπολίτη Α., Χουρμουζιάδη Α., και Γιαννούτσου, Ν. "Μουσειακή μάθηση και εμπειρία στον 21ο αιώνα." 2016
- Όμηρος. "Η Ιλιάδα". Μετάφραση Καζατζάκης Ν, Κακρίδης Ι., Εκδ ίδρυμα Τριανταφυλλίδη, 1998
- Όμηρος. *Ομήρου Οδύσσεια*. Μετάφραση: Ψυχουντάκης Γ, Εκδ ΠΕΚ, 2010
- Ορφανίδη Α. & Λυριτζής Ι. Εισαγωγή στη μουσειολογία και στην προληπτική συντήρηση, Ινστιτούτο του βιβλίου-Α. Καρδαμίτσα, 2006.
- Παπαγιάννη Ε, Αρναούτογλου Η, Δημοπούλου Α, Καράμπελας Δ, Λιαρμακόπουλος Α, Χατζάκης Ι, Χέλμης Α. “Χρονικά και πολιτειακά πλαίσια στην ελληνική αρχαιότητα”, 2016.
- Παπαδόπουλος Θ., *Ιστορία της Κύπρου*, τόμος Β΄, εκδ. Ίδρυμα Αρχιεπισκόπου Μακαρίου Γ΄, Λευκωσία 2000
- Παπαχατζής, Ν., *Ζωή και θρησκεία στην αρχαία Ελλάδα*, Παρασκευόπουλου, Αθήνα, 1947
- Παυσανίας. *Ελλάδος Περιήγησις*, 1ος τόμος, Πάπυρος, Αθήνα, 1953
- Πεντέρη, Ε., Χλαπάνα, Ε., Μέλλιου, Κ., Φιλίππιδη, Α., & Μαρινάτου, Θ. *Πρόγραμμα σπουδών προσχολικής εκπαίδευσης* (2^η έκδοση). Στο πλαίσιο της Πράξης «Αναβάθμιση των Προγραμμάτων Σπουδών και Δημιουργία Εκπαιδευτικού Υλικού Πρωτοβάθμιας και Δευτεροβάθμιας Εκπαίδευσης», 2022.
- Ρίσπεν, Ζ. *Μεγάλη ελληνική μυθολογία*. Τόμος Α΄, Αθήνα, 1965.
- Τριάντη, Αλίκη-Ισμήνη. *Το Μουσείο Ακροπόλεως*. Ομίλος Λάτση, 1998.
- Τριβιζάς, Ε. *Παναχαλιωνιακός εναντίον Λαγουδένιας Λαίλαπας*. Αθήνα, 2013.

Τσιμπουκίδου Ε. *Ιστορία της Τέχνης. Από την Παλαιολιθική Τέχνη στην Τέχνη του 20ου Αιώνα. Οι Εικαστικές Τέχνες*. 2020.

Φάππας, Ιωάννης Δ. "Τα αρωματικά έλαια και οι πρακτικές χρήσεις τους στη Μυκηναϊκή Ελλάδα και την Ανατολική Μεσόγειο (14ος-13ος αι. π. Χ.)." PhD diss., Αριστοτέλειο Πανεπιστήμιο Θεσσαλονίκης, 2009.

Φιλήμονος-Τσοπότου, Μ. «Ειδώλια από παιδικές ταφές στο Νίσυρο».» Στο *Κοροπλαστική και μικροτεχνία στον Αιγαιακό χώρο από τους γεωμετρικούς χρόνους έως και τη ρωμαϊκή περίοδο*, της Α. Γιαννικούρη. Αθήνα, 2014.

Φουρλίγκα, Ε., Γαβρηλίδου, Ι. & Βεροπουλίδου, Ρ. (2004). *Ανακαλύπτοντας το παρελθόν. Βιβλίο για τον εκπαιδευτικό*. Αθήνα: Μουσείο Βυζαντινού Πολιτισμού, 2004.

Burkert, Walter. "Αρχαία ελληνική θρησκεία: αρχαϊκή και κλασσική εποχή". 1993.

Burckhardt, J., "Οι Έλληνες και οι θεοί τους", μτφ. Λουπασάκη, Εκδόσεις του εικοστού πρώτου, Αθήνα, 1930.

Connelly, J.B. *Το Αίνιγμα του Παρθενώνα*. Μτφρ. Κ. Σέρβη. Αθήνα: Εκδόσεις Πατάκη, 2016.

Decharme, P. *Μυθολογία της αρχαίας Ελλάδος*. Pelekanos Books, 1996.

Decharme, P. *Μυθολογία της αρχαίας Ελλάδος*. Pelekanos Books, 2015.

Harisson, J., "Αρχαίες ελληνικές γιορτές (προλεγόμενα στη μελέτη της ελληνικής θρησκείας)", μτφ. Παπαδοπούλου, Ιάμβλιχος, Αθήνα, 1996.

Parke, Herbert William. "Οι εορτές στην αρχαία Αθήνα", 2000.

Pollitt JJ, "Η Τέχνη στην Ελληνιστική εποχή", Αθήνα, 2014.

Shearer, A., "Αθηνά: Συμβολισμός της θεάς στην πορεία των αιώνων", μτφ. Παπαδοπούλου, Ιάμβλιχος, Αθήνα, 2000.

Scheibler, I., "Ελληνική κεραμική", μτφ. Μανακίδου, Ε., Καρδαμίτσα, Αθήνα, 1992.

Ξενόγλωσση

Alanyali, F. "Efes' te Kourotrophos Tanrıçaların İzinde." *Anadolu Üniversitesi Sosyal Bilimler Dergisi* 16, no. Özel Sayı (2016): 1-8.

Albersmeier, Sabine, and Michael J. Anderson. *Heroes: mortals and myths in ancient Greece; [the publication accompanies the Exhibition Heroes: Mortals and Myths in Ancient Greece, exhibition dates: The Walters Art Museum, Baltimore October 11, 2009-January 3, 2010; Frist Center for the Visual Arts Nashville, January 29-April 25, 2010; San Diego Museum of Art, May 22-September 5, 2010...]*. Walters Art Museum, 2009.

Arnott, W.G. *Birds in the Ancient World. From A to Z*. London and New York: Routledge, 2007.

Beaumont, L. A. *Childhood in ancient Athens: iconography and social history*. Routledge, 2013.

Biadene, S. and Yakush. M, "Titian: prince of painters." (*No Title*), 1990

Breitenberger, B. *Aphrodite and Eros: the development of Greek erotic mythology*. Routledge, 2013.

Bremmer, Jan N. "Greek religion". Vol. 24. Cambridge University Press, 1994.

Cooper, H. *History in the early years* (rev. ed.). London: Routledge, 2002.

Dasen, Véronique. "Naissance et petite enfance dans l'Antiquité." 2004.

Dierichs, A. *Von der Götter Geburt und der Frauen Niederkunft*. Vol. 82. Philipp von Zabern, 2002.

- Downing, Christine. *The goddess: Mythological images of the feminine*. Crossroad, 1981.
- Eliade, M. *Images and symbols: Studies in religious symbolism*. Vol. 538. Princeton University Press, 1991.
- Eliade, M. *Εικόνες και σύμβολα, Δοκίμια στον μαγικο-θρησκευτικό συμβολισμό*, μτφ. Νίκας, εκδ. Αρσενίδη, Αθήνα 1994.
- P. Fedeli, *Catullus' Carmen 61*, Amsterdam, 1983.
- Griffin, J. *Homer on life and death*. Oxford University Press, 1980.
- Hooper-Greenhill, Eilean, ed. *The educational role of the museum*. Psychology Press, 1999.
- Hughes, A. 'The Panathenaic Festival', *Ephemeris*, 1, 19-22, 2002.
- Sarah Iles Johnston. "Religion and Women in the Ancient Greek World." Routledge, 214-215, 1995.
- Sarah Iles Johnston. "Demeter, Myths, and the Polyvalence of Festivals." *History of religions* 52, no. 4 (2013): 370-401.
- Simon, Christopher George. "The archaic votive offerings and cults of Ionia." (*No Title*) (1986).
- Hadzisteliou, P. T. *Kourotrophos: cults and representations of the Greek nursing deities*. Brill, 1978.
- Kousser, Rachel Meredith. *Hellenistic and Roman ideal sculpture: the allure of the classical*. Cambridge Univ Pr, 2008.
- Kousser, Rachel. "Creating the past: The Venus de Milo and the Hellenistic reception of classical Greece." *American Journal of Archaeology* 109, no. 2 (2005): 227-250.
- Knell, Heiner. "Die Aphrodite von Capua und ihre Repliken." *AntPl* 22 (1993): 117-140.
- Laffineur, Robert. "Le symbolisme funéraire de la chouette." *L'antiquité classique* (1981): 432-444.
- Lapatin, Kenneth. "The statue of Athena and other treasures in the Parthenon." *The Parthenon: From Antiquity to the Present* (2005): 261-292.

Laskaris, J. "Nursing mothers in Greek and Roman medicine." *American Journal of Archaeology* 112, no. 3 (2008): 459-464.

Lévêque, P. 1984. "La genèse d'Aphrodite à Chypre", in: F. Lassus (ed.), *Mélanges Roland Fietier par ses collègues de Besançon*, Besançon, 419-427, 1984

LIMC: Lexicon Iconographicum Mythologiae Classicae. Zurich et Munich, 1981-1999.

Luyster, R. "Symbolic elements in the cult of Athena." *History of Religions* 5, no. 1 (1965): 133-163.

Martinez, Jean- Luc , «Ελλάδα εκτός Ελλάδος: Οι ελληνικές αρχαιότητες του Λούβρου», *Αρχαιολογία*, τεύχος 135, 16-25, Απρίλιος 2021.
<https://www.archaiologia.gr/%ce%b1%cf%81%cf%87%ce%b5%ce%af%ce%bf-%cf%84%ce%b5%cf%85%cf%87%cf%8e%ce%bd/?fc=69259&is=111648>

McLean K., & Serrell B., "Environmental and gallery labels: The influence of labels on visitor experience", *Curator: The Museum Journal*, 56(3), (2013), 307-322.

Neils, J. & Oakley, J. *Coming of Age: Images of Childhood from the Classical Past*. Yale UP, 2003.

Papahatzis, N. "«Μογυστόκοι Είλείθυσαι» και κουροτρόφοι θεότητες." *ADelt* 33, (1978): 1-23.

Parker, R. *Athenian religion: a history*. Oxford University Press, 1997.

Pedrucci, G. "Kourotrophia and "Mothering" Figures: Conceiving and Raising an Infant as a Collective Process in the Greek, Etruscan, and Roman Worlds. Some Religious Evidences in Narratives and Art." *Open Theology* 6, no. 1 (2020): 145-166.

Pirenne-Delforge, Vinciane. *L'Aphrodite grecque*. Presses universitaires de Liège, 1994

Pomeroy, S. B. "Ancient Greece: a political, social, and cultural history." (No Title) 1999.

Rachet, G. and Robert H. *Lexikon der griechischen Welt*. Primus-Verlag, 1999.

- Ridgway B.S., "The Aphrodite of Arles" στο *AJA* 802, (1976): 147-154.
- Scholnik, Miriam, Sara Kol, and Joan Abarbanel. "Constructivism in theory and in practice." In *English teaching forum*, vol. 44, no. 4, pp. 12-20. US Department of State. Bureau of Educational and Cultural Affairs, Office of English Language Programs, SA-5, 2200 C Street NW 4th Floor, Washington, DC 20037, 2006.
- Shaffer, S. Opening the Doors: Engaging Young Children in the Art Museum. *Art Education*, 64(6), no. 6 (2011), 40-46.
- Talboys, G. K. *Using museums as an educational resource: An introductory handbook for Students and Teachers* (2nd edition). Routledge, 2016.
- Ventris, Michael, and John Chadwick. *Documents in Mycenaean Greek*. Cambridge University Press, 2015.
- Vomvyla, Eleni. "Eros: from Hesiod's Theogony to Late Antiquity, Museum of Cycladic Art, Athens, 10th December 2009-11th April 2010." *Papers from the Institute of Archaeology* 20 (2010).
- Von Glasersfeld, Ernst. "A constructivist approach to teaching." In *Constructivism in education*, pp. 3-15. Routledge, 2012.
- Wallensten, Jenny. "Karpophoroi deities and the Attic cult of Ge Notes on IG II2 4758." *Svenska Institutet i Athen Och Rom Institutum Atheniense Atque Institutum Romanum Regni Sueciae Opuscula Annual of the Swedish Institutes at Athens and Rome* 7 (2014): 193-203.
- Williams, Hector, and Gerald P. Schaus. "The sanctuary of Athena at ancient Stymphalos." In *Athena in the classical world*, pp. 75-94. Brill, 2001.
- Zaidman, Louise Bruit, and Pauline Schmitt-Pantel. *Η θρησκεία στις ελληνικές πόλεις της κλασσικής εποχής*. Εκδόσεις Πατάκη, 2004.
- Al-Zwelef, Kawther Mahdi. "The Rose Journey." *International Review of Social Sciences and Humanities* 5: 229-243