



ΠΑΝΕΠΙΣΤΗΜΙΟ ΚΡΗΤΗΣ - ΤΜΗΜΑ ΙΑΤΡΙΚΗΣ

**ΠΡΟΓΡΑΜΜΑ ΜΕΤΑΠΤΥΧΙΑΚΩΝ ΣΠΟΥΔΩΝ
ΔΗΜΟΣΙΑ ΥΓΕΙΑ & ΔΙΟΙΚΗΣΗ ΥΠΗΡΕΣΙΩΝ ΥΓΕΙΑΣ**

ΜΕΤΑΠΤΥΧΙΑΚΗ ΕΡΓΑΣΙΑ

[Το στρες στο προσωπικό των φυλακών και η ικανότητα διαχείρισης]

ΑΝΔΡΟΥΛΑΚΗ ΚΛΑΙΡΗ
Ψυχολόγος

- Επιβλέποντες:
1. **Χ. Λιονής**, Αναπληρωτής Καθηγητής,
Τομέας Κοινωνικής Ιατρικής, Τμήμα
Ιατρικής, Παν/μιο Κρήτης.
 2. **Ν. Τζανάκης**, Επίκουρος Καθηγητής
Επιδημιολογίας και Δημόσιας Υγείας.

Περίληψη Μεταπτυχιακής Εργασίας

Τίτλος Εργασίας:	Το στρες στο προσωπικό των φυλακών και η ικανότητα διαχείρισης
της:	Ανδρουλάκη Κλαίρης, Ψυχολόγου
Υπό την επίβλεψη των:	1. Χ. Λιονή, Αναπληρωτή Καθηγητή, Κοινωνικής και Οικογενειακής Ιατρικής, Τμήματος Ιατρικής, Πανεπιστήμιο Κρήτης 2. Ν. Τζανάκη, Επίκουρος Καθηγητής Επιδημιολογίας και Δημόσιας Υγείας

Σκοπός της παρούσας μελέτης ήταν να μελετήσει το υπάρχον επίπεδο στρες στους εργαζόμενους στις φυλακές της Ανατολικής Κρήτης (Νεάπολη, Νέα Αλικαρνασσοί) και να εξετάσει την δυνατότητα διαχείρισης του από αυτούς.

Η μελέτη ήταν συγχρονική σε αυτήν συμμετείχε επιλεγμένο δείγμα 58 ανδρών και γυναικών στις φυλακές Νεάπολης και Αλικαρνασσοί της Κρήτης. Η ομάδα του πληθυσμού που μελετάται είναι το προσωπικό και συγκεκριμένα οι φύλακες και το διοικητικό προσωπικό. Πρόκειται για μελέτη επιπολασμού ή συγχρονική μελέτη στην οποία μετριέται το στρες μία συγκεκριμένη χρονική στιγμή στο προσωπικό των φυλακών. Χρησιμοποιήθηκαν τα ερωτηματολόγια καταγραφής επαγγελματικής εξουθένωσης της Maslach (Maslach Burnout Inventory) το οποίο αποτελείται από 22 ερωτήσεις που ταξινομούνται σε τρεις ενότητες: α) συναισθηματική εξάντληση, β) απο-προσωποποίηση, γ) εκπλήρωση. Το ερωτηματολόγιο έχει μεταφραστεί διγλωσσικά από την Κλινική Κοινωνικής και Οικογενειακής Ιατρικής μετά από επίσημη άδεια. Το συγκεκριμένο μεθοδολογικό εργαλείο έχει υψηλή εγκυρότητα. Επίσης χρησιμοποιήθηκε η κλίμακα εκτίμησης της ικανότητας διαχείρισης του στρες <<Sense of coherence>> (αίσθηση συνεκτικότητας) του Aaron Antonovsky. Η κλίμακα αποτελείται από 29 ερωτήματα τα οποία ταξινομούνται σε τρεις ενότητες: α) Κατανόηση των ερεθισμάτων του περιβάλλοντος, β) Το άτομο θα ανταποκριθεί επιτυχημένα στις απαιτήσεις, γ) Οι απαιτήσεις αυτές αποτελούν προκλήσεις, που αξίζουν να ασχοληθεί κάποιος και να επενδύσει πάνω τους.

Η πλειονότητα των συμμετεχόντων ήταν φύλακες ,κυρίως άνδρες, ηλικίας 25-35 ετών. Οι περισσότεροι ήταν άγαμοι, απόφοιτοι λυκείου, με πάνω από τέσσερα χρόνια προϋπηρεσίας , μισθός 1500 Ε , δεν εργάζονται τα σαββατοκύριακα.

Στην Αλικαρνασσό κάνουν νυχτερινές βάρδιες, είναι ικανοποιημένοι από την εργασία τους, δεν καπνίζουν, δεν καταναλώνουν αλκοόλ, δεν κάνουν χρήση ουσιών, και τέλος δουλεύουν πάνω από 34 ώρες, είναι φύλακες, δεν παίρνουν αναρρωτικές άδειες.

Στην Νεάπολη 52,4% δεν κάνουν νυχτερινές βάρδιες, 52,4% δουλεύουν τα σαββατοκύριακα, είναι ικανοποιημένοι από την εργασία τους , καπνίζουν, 52,4%καταναλώνουν αλκοόλ, δεν κάνουν χρήση ουσιών ,δουλεύουν πάνω από 34 ώρες, είναι φύλακες,57,1% δεν παίρνουν αναρρωτικές άδειες.

Συμπερασματικά, και στις δύο φυλακές Νεάπολη και Νέα Αλικαρνασσό βρέθηκε με την συσχέτιση Pearson R ότι υπάρχει αντιστρόφως ανάλογη σχέση όσο υψηλό είναι το Burn-out τόσο μειώνεται η ικανότητα διαχείρισης. Συνάμα, όσο χαμηλό είναι το Burn-out τόσο αυξάνεται η ικανότητα διαχείρισης.

Λέξεις-κλειδιά: Συναισθηματική εξάντληση ,απο-προσωποποίηση, εκπλήρωση, αίσθηση συνεκτικότητας → ΙΚΑΝΟΤΗΤΑ ΔΙΑΧΕΙΡΙΣΗΣ ΤΟΥ ΣΤΡΕΣ → επαγγελματική εξουθένωση.

Abstract

Title: Stress in the personnel of prisons and sense of coherence
by: ANDROULAKI CLAIRE
Supervisor: 1.C. Lionis, Associate Professor, Department of Social Medicine ,
School of Medicine, University of Crete, Greece
2.N.Tzanakis, Professor of Epidemiology and Public Health

The aim of the present study was to evaluate stress in quards in prisons of East Crete (Neapolis, Alikarnassos) and the sense of coherence.

The study followed a cross-sectional design. People who took part was 58 men and women the inmates were eligible. We talk about a cross-sectional study. We measure stress a specific time.

The Maslach Burn-out Inventory measures emotional exhaustion, depersonalization and personal accomplishment. Also has been used the questionnaire S O C that measures individual capacity in managing stress.

Both scales have been translated and validated into Greek language by the Clinic of Social and Family Medicine. Thirty seven males and females from the prison of Alikarnassos and 21 from Neapolis participated in the study.

The majority of the participants were guards , men between 25-35 years old. Also they were non married ,high school educated ,salary 1500 E, under four years in the same work ,don't work in Saturdays.

In Alikarnassos prisons are guards, they work night shifts .They are also satisfied of their work .They don't smoke ,don't consume alcohol and drugs.

They work under 34 hours and they don't take permission of work.

In Neapolis prisons 52,4% don't work night shifts, 52,4% work Saturdays.

Also they are satisfied of their work, they smoke and drink.

In conclusion, high burn-out is related with low sense of coherence and low burn-out is related with high sense of coherence.

Key words: *Emotional ex-hustation, depersonalization ,sense of coherence ,burn -out*

Στην οικογένεια μου

που στηρίζει όλες τις
προσπάθειες μου

Ευχαριστίες

Μετά την ευκαιρία της ολοκλήρωσης αυτής της προσπάθειας θα ήθελα να ευχαριστήσω τους επιβλέποντες της εργασίας και τους συνεργάτες μου για το αμείωτο ενδιαφέρον που έδειξαν και τις πολύτιμες συμβουλές τους.

Επίσης, θα ήθελα να ευχαριστήσω τους συμμετέχοντες στην έρευνα, το προσωπικό στις φυλακές Νεάπολης και Αλικαρνασσού. Η συνεργασία και το ενδιαφέρον τους για την ερευνητική εργασία ήταν έντονο από την αρχή ως το τέλος της έρευνας.

Με την βοήθεια τους θα μπορέσουμε να συμβάλλουμε στην καλύτερη κατανόηση του προβλήματος του στρες και στην ικανότητα διαχείρισης.

ΠΕΡΙΕΧΟΜΕΝΑ	Σελίδα
Περίληψη	3
Abstract	5
Ευχαριστίες	8
1. ΕΙΣΑΓΩΓΗ	
1.1. Ορισμός και μέγεθος του προβλήματος	11
1.2. Στρες στις φυλακές -Διεθνής ανασκόπηση του φαινομένου	13
1.3. Συνέπειες του στρες -Διαχωρισμός στρες και Burn-out	14
1.4.Παράγοντες κινδύνου για εμφάνιση Burn-out	15
1.5.Κοινωνικοδημογραφικά χαρακτηριστικά των ατόμων	16
1.6 Αναγκαιότητα της μελέτης	16
1.7. Ερευνητικά ερωτήματα-Σκοπός και στόχοι της μελέτης	17
2.ΠΛΗΘΥΣΜΟΣ ΜΕΛΕΤΗΣ-ΜΕΘΟΔΟΙ	18
2.1.πληθυσμός μελέτης	
2.1.1. τόπος και χρόνος της μελέτης-Πληθυσμός αναφοράς	18
2.1.2.τόπος και πληθυσμός μελέτης	19
2.2. Μέθοδοι	19
2.2.1 Ερωτηματολόγια	20
3. ΑΠΟΤΕΛΕΣΜΑΤΑ ΤΗΣ ΜΕΛΕΤΗΣ	
3.1. Συσχέτιση του στρες με ικανότητα διαχείρισης στις φυλακές Αλικαρνασσού	21
3.2. Συσχέτιση του στρες με ικανότητα διαχείρισης στις φυλακές Νεάπολης	23

4.ΣΥΖΗΤΗΣΗ-ΣΥΜΠΕΡΑΣΜΑΤΑ

25

4.1. Περιορισμοί της μελέτης

4.2. Κύρια ευρήματα

4.3. Συμπεράσματα

5.ΒΙΒΛΙΟΓΡΑΦΙΑ

6.ΠΑΡΑΡΤΗΜΑΤΑ

1.1 Ορισμός και μέγεθος του προβλήματος

Από τα δεδομένα που υπάρχουν στην Ευρωπαϊκή Ένωση, το στρες που οφείλεται στην εργασία είναι το δεύτερο σε συχνότητα πρόβλημα υγείας που σχετίζεται με την εργασία μετά την οσφυαλγία και φαίνεται να επηρεάζει το 28% των εργαζομένων στην Ευρωπαϊκή Ένωση.

Η παρούσα μελέτη θα βοηθήσει να διαπιστωθούν τυχόν προβλήματα και συγκεκριμένα το στρες στους φύλακες εφόσον υπάρχει και να προταθούν καλύτεροι τρόποι διαχείρισης.

Η αγγλική λέξη στρες προέρχεται από τις λατινικές λέξεις *strictus* (σφικτός) και *stringere* που σημαίνει σφίγγω κάνω κάτι πιο σφικτό. Τα διεθνή εγχειρίδια οργανωτικής και εργασιακής ψυχολογίας χρησιμοποιούν πλέον τον όρο στρες με τρεις διαφορετικούς τρόπους, δηλαδή: α) ως αιτία: ο χαρακτήρας της εργασίας μου είναι στρεσογόνο, β) ως συνέπεια-αποτέλεσμα: αισθάνομαι ένταση όταν είμαι στη δουλειά και γ) ως διαδικασία: συμβαίνει όταν βρίσκομαι σε πίεση. Ο πιο συχνά χρησιμοποιούμενος ορισμός του στρες δημιουργείται μέσω των διαδικασιών αλληλεπίδρασης μεταξύ των ατόμων και του περιβάλλοντος τους (Lazarus, R.S. & Folkman, S., 1984).

Σε μία έρευνα του Zimbardo (1973) μελετήθηκε η ομάδα με τους φυλακισμένους όπου βρέθηκε ότι ήταν αβοήθητοι και καταθλιπτικοί συγχρόνως μελετήθηκε η ομάδα με τους φύλακες όπου βρέθηκε ότι ήταν ανικανοποίητοι από την δουλειά τους και βίωναν στρες.

Έρευνες σχετικά με το εργασιακό στρες στις φυλακές αναφέρουν ότι οι φύλακες νιώθουν μεγάλη απειλή και χαμηλό έλεγχο γιατί οι φυλακισμένοι είναι μία ομάδα που χρειάζονται συνεχή επίβλεψη (Gary Evans, 1982).

Οι φύλακες ως εργασιακή ομάδα πρέπει να διατηρούν την ησυχία, την ασφάλεια

και τον συντονισμό του οργανισμού (Lariviere ,2001).

Ο όρος Burn-out χρησιμοποιήθηκε πρώτη φορά από τον Freudenberger (1974 , 1975, 1982,1983,1985).Εκτεταμένη έρευνα έχει διεξαχθεί πάνω σε διαφορετικά επιστημονικά πεδία (Cordes &Daugherty,1993).Το Burn-out σαν φαινόμενο παρατηρήθηκε αρχικά στις νοσηλεύτριες ,στους κοινωνικούς λειτουργούς και στους αστυνομικούς. Συγκεκριμένα, το Burn-out χαρακτηρίζεται για τον επιπολασμό των έντονων συναισθημάτων ,έντασης, άγχους, φόβου και εχθρότητας (Cherniss, 1995, Maslach,1982).Σήμερα, είναι γνωστό ότι οι άνθρωποι σε κάθε επάγγελμα μπορούν να αναπτύξουν το Burn-out (Cox,1990).Οι επιδράσεις του υψηλού στρες στα άτομα στο εργασιακό περιβάλλον είναι πολλές και ποικίλλουν(Cameron,1994,Noble,1993).

Το στρες μπορεί να οδηγήσει σε χαμηλή παραγωγικότητα , σε πόνους και σε χρήση ουσιών. Ο Vines (1991)σύστησε ότι η έρευνα στο νοσηλευτικό προσωπικό δεν φωτίζει μόνο σε μηχανισμούς διαχείρισης για να ελεγχθεί το Burn-out αλλά εξετάζονται και άλλες μεταβλητές όπως η αυτο-εκτίμηση, τα κίνητρα και η προσωπικότητα.

Έως το 1980 εστιάστηκε η προσοχή στις κοινωνικές επιστήμες και στο stress στην μελέτη ειδικών χαρακτηριστικών της προσωπικότητας από την θετική ψυχολογία (Seligman,1990).

Οι άνθρωποι σε κάθε επάγγελμα μπορούν να αναπτύξουν Burn-out

(Cox,1990). Παρόλα αυτά λίγη έρευνα έχει διεξαχθεί σε μηχανικούς και επιστήμονες.

Οι μηχανικοί και οι επιστήμονες είναι ομάδες με πολλά προσόντα και προκλητικές καριέρες που μπορούν εύκολα να πέσουν θύματα στο Burn-out (στρες). Συχνά το

Burn-out σχετίζεται με συμπεριφορές αβοήθητου ,έλλειψη ελπίδας ,αρνητική αυτό-εικόνα και αρνητικές συμπεριφορές απέναντι στην δουλειά ,στους ανθρώπους και

στην ζωή την ίδια (Cherniss, 1995; Golembiewski & Munzennidder ,1988; Jackson, Schuler & Schwab ,1986; Maslach,1982; Maslach & Jackson, 1984; 1986 ; Shaufeli).

Η έρευνα εστιάζεται στις παθολογικές πλευρές της ανθρώπινης συμπεριφοράς σε αντίθεση με τις υγιείς πλευρές της ανθρώπινης συμπεριφοράς. Προσπαθούμε να κατανοήσουμε πώς κάποιοι άνθρωποι παραμένουν καλά προσαρμοσμένοι στην έκθεση τους στο στρες της μοντέρνας ζωής.

Κατά την διάρκεια των δύο τελευταίων δεκαετιών ο όρος Burn -out έλαβε προσοχή από τους επιστήμονες υγείας Freudenberger (1974) θεωρείται ο πατέρας που εισήγαγε τον όρο Burn-out. Ο όρος <<Burn-out>> και η ανάπτυξη του αναφέρεται στην βιβλιογραφία.

(Burgess,1980;Freudenberger,1974,1975,1982,1983,1985;Maslach,1976,1978;Maslach& Jackson,1977,1982;Pines & Aronson,1981). Τα τελευταία χρόνια έχει αυξηθεί το ενδιαφέρον στις επιδράσεις του job stress σε εργαζόμενους κάθε επαγγέλματος.

Κατά συνέπεια αναμένουμε μεγάλη επίδραση του στρες στους φύλακες.

1.2. Στρες στις φυλακές Διεθνής ανασκόπηση του φαινομένου

Από τα δεδομένα που υπάρχουν στην Ευρωπαϊκή Ένωση το στρες που οφείλεται στην εργασία είναι το δεύτερο σε συχνότητα πρόβλημα υγείας που σχετίζεται με την εργασία μετά την οσφυαλγία και φαίνεται να επηρεάζει το 28% των εργαζομένων στην Ευρωπαϊκή Ένωση.

Ένας στους πέντε Ευρωπαίους εργαζόμενους νιώθει κόπωση, ένας στους οκτώ Ευρωπαίους εργαζόμενους υποφέρει από συχνούς πονοκεφάλους. Επίσης, το 9-12% των ανδρών και το 9-11% των γυναικών που διαμένουν σε κράτη-μέλη της Ευρωπαϊκής Ένωσης αισθάνονται εργασιακή πίεση το μεγαλύτερο διάστημα της ημέρας.

Συνάμα, δέκα εκατομμύρια άτομα της Ευρωπαϊκής Ένωσης υποφέρουν κάθε χρόνο από ασθένειες που σχετίζονται με την εργασία τους.

Έρευνες σχετικά με το εργασιακό στρες στις φυλακές αναφέρουν ότι υπάρχει μεγάλη απειλή και χαμηλός έλεγχος ιδιαίτερα στους φύλακες γιατί οι φυλακισμένοι είναι μία ομάδα που χρειάζεται συνεχή επίβλεψη (Gary Evans, 1982). Οι φύλακες ως εργασιακή ομάδα πρέπει να διατηρούν την ησυχία, την ασφάλεια και τον συντονισμό του οργανισμού (Lariviere, 2001).

Οι Perlman και Hartman (1982) ορίζουν το σύνδρομο επαγγελματικής εξουθένωσης σαν αντίδραση στο χρόνιο συναισθηματικό στρες με τρία συνθετικά :
α) συναισθηματική και σωματική εξάντληση, β) πνευματική εξάντληση/ χαμηλή εργασιακή παραγωγικότητα και γ) απο-προσωποποίηση.

Η εξάντληση αναφέρεται σαν χάσιμο ενέργειας και δύναμης. Παρόλα αυτά, μερικές φορές η εξάντληση είναι φυσική, περισσότερο συχνά μία ψυχολογική ή συναισθηματική εξάντληση περιγράφεται σαν σύνδρομο επαγγελματικής εξουθένωσης. Χάσιμο συναισθήματος και ενδιαφέροντος, χάσιμο εμπιστοσύνης,

χάσιμο πνεύματος. Τα συμπτώματα της επαγγελματικής εξουθένωσης είναι χαμηλή εργασιακή παραγωγικότητα, κατάθλιψη, ανικανότητα για προσαρμογή. Υπάρχει το Ψυχομετρικό εργαλείο Maslach Burn-out Inventory (M B I) που σχεδιάστηκε για την μέτρηση του εργασιακού στρες.

1.3. Συνέπειες του στρες-διαχωρισμός του στρες και του Burn-out

Οι συνέπειες του εργασιακού στρες είναι η κατάθλιψη, η μη ικανοποίηση από την εργασία, το άγχος, η ένταση και η επαγγελματική εξάντληση.

(Maslach & Schaufeli, 1993). Οι Cordes & Doughert (1993) αναφέρουν ότι δεν έχει γίνει σαφής διάκριση ανάμεσα στο στρες και στο σύνδρομο επαγγελματικής εξουθένωσης.

Σύμφωνα με τους Lazarus & Folkman (1984) το εργασιακό στρες συμβαίνει όταν οι απαιτήσεις της δουλειάς ξεπεράσουν τις προσαρμοστικές οδούς του ατόμου. Το εργασιακό στρες είναι ένα είδος προσωρινής προσαρμογής που ακολουθείται από σωματικά συμπτώματα.

Όταν οι απαιτήσεις της δουλειάς είναι υψηλές για να προσαρμοστεί κάποιος, οι αντιδράσεις του στρες είναι πιθανόν να συμβούν. Το Burn-out είναι το τελικό στάδιο της επαγγελματικής εξουθένωσης και χαρακτηρίζεται από την δυσλειτουργία στην δουλειά.

1.4. Παράγοντες κινδύνου για εμφάνιση Burn-out

Από τα δημογραφικά χαρακτηριστικά η ηλικία σχετίζεται περισσότερο με το Burn-out (Pines & Aronson, 1988). Φαίνεται ότι το Burn-out συμβαίνει συχνά σε νέους εργαζόμενους που δουλεύουν λιγότερο από 30 χρόνια. Στις Ευρωπαϊκές χώρες το Burn-out είναι πιο συχνό σε μεγαλύτερες ηλικίες (Schaufeli & Bunk, 1996). Αυτό εξηγείται από το ότι οι Ευρωπαίοι εργαζόμενοι είναι πιο απρόθυμοι να αλλάξουν δουλειά. Το Burn-out συμβαίνει στην αρχή μιας καριέρας (Maslach, 1982; Pines & Aronson, 1988).

Άτομα νέα στην εργασία χωρίς εργασιακή εμπειρία αναφέρουν ότι υψηλά σκορ προκαλούν εργασιακή κρίση (Harrison, 1983). Το MBI (Maslach, Jackson & Leiter, 1996) δείχνει επίσης ότι η μείωση στο Burn-out (συμπτώματα) μαζί με την αυξημένη εργασιακή εμπειρία και κυρίως η αποπροσωποποίηση και η συναισθηματική εξάντληση σχετίζονται μεταξύ τους.

Βασισμένοι στις θεωρίες της προσαρμοστικότητας (Etzion, 1989), το υψηλό σκορ στο Burn-out μπορεί να συμβεί γιατί οι νέοι εργαζόμενοι δεν έχουν εμπειρία για να αναπτύξουν στρατηγικές προσαρμογής.

Η έρευνα αναφέρει ότι υπάρχει σχέση ανάμεσα στο Burn-out και στο φύλο (Caccesse & Mayerberg, 1984; Maslach & Jackson, 1981). Οι γυναίκες αναφέρουν ότι έχουν περισσότερα επίπεδα Burn-out από τους άνδρες (Etzion & Pines, 1986; Maslach & Jackson, 1981).

Οι γυναίκες σκοράρουν υψηλά στην συναισθηματική εξάντληση ενώ οι άνδρες εμφανίζουν αποπροσωποποίηση περισσότερο συχνά και έντονα (Maslach & Jackson, 1985). Επίσης έρευνες αναφέρουν ότι άνδρες που είναι άγαμοι έχουν

κίνδυνο για εργασιακό στρες .Τέλος οι μορφωμένοι έχουν πιο υψηλό εργασιακό στρες γιατί αναλαμβάνουν υπευθυνότητες.(Schaufeli&Enzman,1998).

1.5. Κοινωνικο-δημογραφικά χαρακτηριστικά των ατόμων

Ο πληθυσμός που συμμετείχε στην έρευνα αποτελείται κυρίως από άνδρες ηλικίας 25-35 ετών. Οι περισσότεροι είναι απόφοιτοι λυκείου , έχουν πάνω από τέσσερα χρόνια προυπηρεσίας. Αναφέρουν ότι δεν καταναλώνουν αλκοόλ , δεν καπνίζουν και τέλος δεν κάνουν χρήση ψυχοδραστικών ουσιών.

1.6.Αναγκαιότητα της μελέτης

Η παρούσα μελέτη θεωρείται ένα σημαντικό πρόβλημα δημόσιας υγείας γιατί το στρες είναι ένα συχνό φαινόμενο της εποχής μας. Ερευνητικά έχει μελετηθεί σε διάφορα επαγγέλματα (νοσηλεύτριες, μηχανικοί),(Maslach,1982).

Στην διεθνή βιβλιογραφία αναφέρονται από τους Saylor(1984)& Wright (1993) ερευνητικά δεδομένα σχετικά με τις φυλακές που δείχνουν ότι υπάρχει συσχέτιση μεταξύ καλής οργάνωσης στην δουλειά ,ικανοποίησης από την εργασία και αυτο-αποτελεσματικότητας.

Η παρούσα μελέτη εξετάζει το υπάρχον επίπεδο του εργασιακού στρες στους φύλακες και προσπαθεί να συσχετίσει με αυτό την ικανότητα διαχείρισης.

Οι φυλακισμένοι είναι μία ομάδα που χρειάζεται συνεχή επίβλεψη οπότε υποθέτουμε ότι υπάρχει στρες και το ερώτημα είναι αν γίνεται διαχείριση.

1.5 Ερευνητικά ερωτήματα-Σκοπός και στόχοι της μελέτης

Τα ερευνητικά ερωτήματα της μελέτης ήταν :

1. Ποιά είναι τα χαρακτηριστικά των ατόμων που φροντίζουν τους φυλακισμένους;
2. Ποιό είναι το υπάρχον επίπεδο στρες;
3. Ποιά είναι η υπάρχουσα ικανότητα διαχείρισης;
4. Υπάρχει συσχέτιση στρες και ικανότητας διαχείρισης;

Σκοπός : να μελετηθεί το υπάρχον επίπεδο εργασιακού στρες στους εργαζόμενους στις φυλακές της Κρήτης (Νεάπολη ,Αλικαρνασσός) και να εξετάσει την δυνατότητα διαχείρισης από αυτούς.

Αντικειμενικοί στόχοι της μελέτης :

1. Να περιγράψει τα χαρακτηριστικά των ατόμων που φροντίζουν τους φυλακισμένους.
2. Να εκτιμήσει το υπάρχον επίπεδο στρες.
3. Να εκτιμήσει την ικανότητα διαχείρισης.
4. Να αξιολογήσει αν υπάρχει συσχέτιση στρες και ικανότητας διαχείρισης.

2. ΠΛΗΘΥΣΜΟΣ ΜΕΛΕΤΗΣ ΚΑΙ ΜΕΘΟΔΟΙ

2.1.1 Τόπος και χρόνος διεξαγωγής της μελέτης -πληθυσμός αναφοράς

Η έρευνα πραγματοποιήθηκε στις φυλακές Ανατολικής Κρήτης (Νεάπολη, Αλικαρνασός) το χρονικό διάστημα Δεκεμβρίου 2005 έως Ιουλίου 2006.

Σύμφωνα με τα αρχεία καταγραφής στις φυλακές Αλικαρνασού δουλεύουν 90 άτομα και στην Νεάπολη δουλεύουν 43 άτομα ως φύλακες.

Συμπληρώθηκαν στις φυλακές Αλικαρνασού 37 ερωτηματολόγια και στην Νεάπολη συμπληρώθηκαν 43 ερωτηματολόγια αφού από το Υπουργείο Δικαιοσύνης δόθηκε άδεια έγκρισης διεξαγωγής της μελέτης.

Τέθηκε ως προϋπόθεση να συμπληρώσουν τα ερωτηματολόγια όσοι επιθυμούσαν.

2.1.2. Τόπος και πληθυσμός μελέτης

Τόπος διεξαγωγής της μελέτης είναι οι φυλακές της Κρήτης Νεάπολη και Αλικαρνασός. Η ομάδα του πληθυσμού που μελετάται είναι το προσωπικό και συγκεκριμένα φύλακες και διοικητικό προσωπικό.

Πρόκειται για μελέτη επιπολασμού ή συγχρονική μελέτη στην οποία μετριέται το στρες μία συγκεκριμένη χρονική στιγμή στο προσωπικό των φυλακών. Θα χρησιμοποιηθούν τα παρακάτω ερωτηματολόγια :1) το ερωτηματολόγιο καταγραφής επαγγελματικής εξουθένωσης της Maslach (Maslach Burnout Inventory) το οποίο αποτελείται από 22 κλίμακες που ταξινομούνται σε τρεις ενότητες : α) συναισθηματική εξάντληση, β) αποπροσωποποίηση, γ) εκπλήρωση. Το ερωτηματολόγιο έχει μεταφραστεί διγλωσσικά από την κλινική Κοινωνικής και Οικογενειακής Ιατρικής μετά από επίσημη άδεια.

Το ερωτηματολόγιο αυτό θα χρησιμοποιηθεί για την μέτρηση της επαγγελματικής

εξουθένωσης του προσωπικού των φυλακών.

2) Η κλίμακα εκτίμησης της ικανότητας διαχείρισης του στρες μετάφραση και στάθμιση στα Ελληνικά (αίσθηση συνεκτικότητας). Η κλίμακα αποτελείται από 29 ερωτήματα τα οποία ταξινομούνται σε τρεις ενότητες:

α) Κατανόηση των ερεθισμάτων του περιβάλλοντος. Τα ερεθίσματα που λαμβάνει κάποιος από το εσωτερικό και εξωτερικό περιβάλλον στην πορεία της ζωής του είναι δομημένα ,προβλέψιμα και εξηγήσιμα,

β) Πειποίθηση ότι το άτομο θα ανταποκριθεί επιτυχημένα στις απαιτήσεις. Υπάρχει η δυνατότητα να αντιμετωπίσει τις απαιτήσεις που προκύπτουν από τα συγκεκριμένα ερεθίσματα,

γ) Αίσθηση ότι η προσπάθεια αξίζει τον κόπο .Οι απαιτήσεις αυτές αποτελούν προκλήσεις, που αξίζουν να ασχοληθεί κάποιος και να επενδύσει πάνω τους.

2.2 Μέθοδοι

Το δείγμα αποτελείται από 50 άτομα φυλακτικό προσωπικό. Ζητήθηκε άδεια έγκρισης από το Υπουργείο Δικαιοσύνης και αποφασίστηκε να δοθεί το ερωτηματολόγιο σε όσους επιθυμούν να το συμπληρώσουν.

Το δείγμα αποτελούν οι φύλακες στην Νεάπολη και Αλικαρνασσό. Πρόκειται για τυχαία δειγματοληψία αφού τα δύο ερωτηματολόγια που συμπληρώθηκαν: α)Maslach Burn-out Inventory & b) Sense of coherence εξετάζουν αντίστοιχα την επαγγελματική εξουθένωση και την ικανότητα διαχείρισης του εργασιακού στρες.

Η συλλογή των πληροφοριών έγινε από τα ερωτηματολόγια Maslach Burn-out Inventory & Sense of coherence. Η περιγραφή των ερωτηματολογίων θα γίνει παρακάτω αναλυτικότερα.

2.2.1. Ερωτηματολόγια

Το συγκεκριμένο μεθοδολογικό εργαλείο M B I (Maslach Burn-out) χρησιμοποιήθηκε το 1980.

Το Maslach Burn-out Inventory αποτελείται από τρεις υποκλίμακες
α) συναισθηματική εξάντληση :συναισθηματικά εξαντλημένος από την δουλειά,
β) αποπροσωποποίηση-αρνητικές κοινωνικές συμπεριφορές στην δουλειά σε συναδέλφους και ασθενείς ,γ) έλλειψη προσωπικής επίτευξης-δεν μπορεί να ανταποκριθεί στις απαιτήσεις της δουλειάς.

Η συμπλήρωση του είναι 10-15 λεπτά. Τα υψηλά σκορ αντιπροσωπεύουν υψηλή συναισθηματική εξάντληση και αποπροσωποποίηση όπως επίσης χαμηλή προσωπική επίτευξη. Το ερωτηματολόγιο είναι έγκυρο Cronbach"s alpha coefficient(N=1316) και αξιόπιστο σύμφωνα με τις υποκλίμακες:συναισθηματική εξάντληση 0,90,αποπροσωποποίηση0,79 και προσωπική επίτευξη 0,71.

Όσον αφορά το ερωτηματολόγιο sense of coherence η θεωρία της αίσθησης συνεκτικότητας προσπαθεί να εξηγήσει γιατί μερικοί άνθρωποι διαχειρίζονται με επιτυχία το στρες και παραμένουν υγιείς ενώ άλλοι καταρρέουν. Σύμφωνα με τον Antonovsky,η ισχυρή SOCβοηθάει το άτομο να δει τον κόσμο ως δομημένο και προβλέψιμο(comprehensible)τα προβλήματα της ζωής ως αντιμετωπίσιμα(manageable) και τις απαιτήσεις της ζωής ως ενδιαφέρουσες προκλήσεις (meaningful).Αποτελείται από 29 ερωτήματα με κλίμακα βαθμολόγησης 1 έως 7.

Ισχυρή SOC → δυνατότητα επιτυχούς αντιμετώπισης στρεσογόνων παραγόντων του περιβάλλοντος → Διατήρηση της υγείας .

4.4 Στατιστική ανάλυση- 5.Αποτελέσματα

Αποτελέσματα:

Από το δείγμα των φυλακών Νέας Αλικαρνασσού 37 άτομα, βρέθηκε ότι οι περισσότεροι ήταν άνδρες ηλικίας 25-35 ετών σε ποσοστό 94,6%. Το μορφωτικό επίπεδο ήταν το εξής: οι περισσότεροι ήταν απόφοιτοι λυκείου. Σε ποσοστό 70,3% ήταν άγαμοι. Τα χρόνια προϋπηρεσίας ήταν πάνω από τέσσερα στην συγκεκριμένη θέση(φυλακτικό προσωπικό). Ο μισθός τους ήταν 1500 Ε σε ποσοστό 89,2%. Σε ποσοστό 67,6% εργαζόντουσαν πάνω από δεκαπέντε σαββατοκύριακα .Οι νυχτερινές βάρδιες ήταν αρκετές σε ποσοστό 67,6%.Η ικανοποίηση από την εργασία ήταν αρκετή σε ποσοστό 89,2%.Δεν κάπνιζαν σε ποσοστό 86,5%.Δεν υπήρχε κατανάλωση αλκοόλ σε ποσοστό 97,3%.Δεν γινόταν χρήση ψυχο-δραστικών φαρμάκων σε ποσοστό 100%.Οι ώρες εργασίας στην δουλειά ήταν πάνω από 34 σε ποσοστό 89,2%.Σε ποσοστό 78,4%ήταν φύλακες. Σε ποσοστό 59,5% δεν έπαιρναν αναρρωτικές άδειες.

Από το δείγμα των φυλακών Νεάπολης 21 άτομα ,βρέθηκε ότι τα περισσότερα άτομα ήταν άνδρες σε ποσοστό 90,5%.Οι ηλικίες τους ήταν 25-35 ετών. Το μορφωτικό τους επίπεδο σε ποσοστό 100% ήταν απόφοιτοι λυκείου. Η οικογενειακή τους κατάσταση ήταν σε ποσοστό 52,45 άγαμοι. Είχαν πάνω από 4

χρόνια προϋπηρεσίας σε ποσοστό 76,2%. Ο μισθός τους ήταν 1500 Ε σε ποσοστό 81,0%. Σε ποσοστό 52,4% δουλεύουν έως δεκαπέντε σαββατοκύριακα και σε ποσοστό 4,8% κανένα σαββατοκύριακο. Επίσης, δούλευαν νυχτερινές βάρδιες σε ποσοστό 52,4%. Η ικανοποίηση από την εργασία ήταν αρκετή σε ποσοστό 71,4%. Συνάμα, κάπνιζαν σε ποσοστό 57,1%. Η κατανάλωση αλκοόλ ήταν σε ποσοστό 47,6%. Δεν γινόταν χρήση ψυχο-δραστικών ουσιών σε ποσοστό 95,2%. Οι ώρες εργασίας την εβδομάδα ήταν πάνω από 34 σε ποσοστό 95,2%. Το μεγαλύτερο ποσοστό ήταν φύλακες 76,2%. Δεν έπαιρναν αναρρωτικές άδειες σε ποσοστό 57,1% ενώ έως 60 ημέρες έχουν πάρει 38,1%.

Στο δείγμα των φυλακών Νεάπολης όπως φαίνεται από τον *πίνακα 1* η τυπική απόκλιση από τον μέσο όρο ως προς το φύλο είναι 0,301 που σημαίνει ότι οι περισσότεροι είναι άνδρες 19 και ένα μικρό ποσοστό είναι γυναίκες συγκεκριμένα 2. Η τυπική απόκλιση στην ηλικία είναι 10,337 που σημαίνει ότι το εύρος των ηλικιών είναι αρκετά μεγάλο. Επιπλέον, κοιτάζοντας την μικρότερη τιμή (23 ετών) και την μεγαλύτερη τιμή (59 ετών) παρατηρούμε ότι υπάρχει μεγάλη διαφορά ηλικίας μεταξύ των εργαζομένων (*διάγραμμα σελίδας 1*). Όλοι είναι απόφοιτοι λυκείου. Η τυπική απόκλιση ως προς την οικογενειακή κατάσταση είναι η εξής 0,512 που σημαίνει ότι οι μισοί είναι άγαμοι και οι υπόλοιποι μισοί έγγαμοι. Στον *πίνακα 2* τα χρόνια προϋπηρεσίας είναι ως εξής: οι 16 έχουν πάνω από τέσσερα χρόνια προϋπηρεσίας και οι 5 έχουν λιγότερο από τέσσερα χρόνια προϋπηρεσίας, τυπική απόκλιση 0,436. Όσον αφορά την μισθολογική κατάσταση οι 4 παίρνουν 900 Ε και οι 17 παίρνουν 1500 Ε, τυπική απόκλιση από τον μέσο όρο 0,402.

Όσον αφορά την εργασία το σαββατοκύριακο ένας δεν δουλεύει το

σαββατοκύριακο (4,8 %), 11 δουλεύουν μέχρι 15 σαββατοκύριακα 52,4%, 9 δουλεύουν πάνω από δεκαπέντε σαββατοκύριακα τον μήνα (42,9%), τυπική απόκλιση 0,590. Οι μισοί 11 άτομα 52,4% δουλεύουν νυχτερινές βάρδιες και οι άλλοι μισοί 10 άτομα 47,6% δεν δουλεύουν νυχτερινές βάρδιες, τυπική απόκλιση 0,512. Όπως φαίνεται στον πίνακα 3 η ικανοποίηση από την εργασία είναι για 15 άτομα (71,4%) και για 6 άτομα 28,6%, τυπική απόκλιση 0,436. Όσον αφορά το κάπνισμα 12 άτομα καπνίζουν, 9 άτομα δεν καπνίζουν τυπική απόκλιση 0,507. Σχετικά με την κατανάλωση αλκοόλ οι μισοί καταναλώνουν αλκοόλ οι άλλοι μισοί δεν καταναλώνουν τυπική απόκλιση 0,512. Όσον αφορά τη χρήση ψυχο-δραστικών ουσιών η τυπική απόκλιση είναι 0,218 μόνο ένα άτομο κάνει χρήση ουσιών. Σχετικά με τις ώρες εργασίας όπως φαίνεται στον πίνακα 4 μόνο ένα άτομο δουλεύει κάτω από 34 ώρες, τυπική απόκλιση 0,218. Όσον αφορά την εργασιακή θέση 16 είναι φύλακες.

Σχετικά με τις ώρες εργασίας όπως φαίνεται στον πίνακα 4 μόνο ένα άτομο δουλεύει κάτω από 34 ώρες, τυπική απόκλιση 0,218. Όσον αφορά την εργασιακή θέση 16 είναι φύλακες και 5 Διοικητικοί τυπική απόκλιση 0,436. Σχετικά με τις αναρρωτικές άδειες 12 άτομα δεν πήραν αναρρωτική άδεια, 8 άτομα πήραν έως 60 ημέρες αναρρωτική άδεια και 1 ένας πήρε περισσότερες ημέρες αναρρωτική άδεια, τυπική απόκλιση 0,602.

Στο δείγμα των φυλακών της Νέας Αλικαρνασσοῦ όπως φαίνεται στον πίνακα 1 η τυπική απόκλιση στην ηλικία είναι 6,771 που σημαίνει ότι το εύρος των ηλικιών είναι αρκετά μεγάλο. Επιπλέον, κοιτάζοντας την μικρότερη τιμή (25 ετών) και την μεγαλύτερη τιμή (40 ετών) παρατηρούμε ότι υπάρχει μεγάλη διαφορά ηλικίας μεταξύ των εργαζομένων (διάγραμμα σελίδας 1). Όσον αφορά το φύλο η τυπική απόκλιση είναι 0,229 οι 35 είναι άνδρες και υπάρχουν και 2 γυναίκες.

Όσον αφορά το μορφωτικό επίπεδο οι 36 είναι απόφοιτοι λυκείου και ένας είναι του πανεπιστημίου, η τυπική απόκλιση είναι 0,164. Σχετικά με την οικογενειακή

κατάσταση πρέπει να ειπωθεί ότι οι 11 είναι έγγαμοι και οι 26 είναι άγαμοι, τυπική απόκλιση είναι 0,463 (Πίνακας 1). Όσον αφορά τα χρόνια προϋπηρεσίας η τυπική απόκλιση είναι 0,315, 33 άτομα έχουν πάνω από τέσσερα χρόνια προϋπηρεσίας και τέσσερις έχουν κάτω από τέσσερα χρόνια προϋπηρεσίας. Σχετικά με την μισθολογική κατάσταση τέσσερις πληρώνονται μέχρι 900 Ε και 33 πληρώνονται μέχρι 1500 Ε. Σχετικά με την εργασία το σαββατοκύριακο η τυπική απόκλιση είναι 0,475, οι 25 δεν δουλεύουν τα σαββατοκύριακα 12 δουλεύουν. Όσον αφορά τις νυχτερινές βάρδιες οι 25 κάνουν νυχτερινές βάρδιες, 12 δεν κάνουν νυχτερινές βάρδιες, τυπική απόκλιση 0,475 (Πίνακας 2). Η ικανοποίηση από την εργασία → 33 άτομα είναι ικανοποιημένα από την εργασία τους τέσσερα δεν είναι, τυπική απόκλιση 0,315. Σχετικά με το κάπνισμα η τυπική απόκλιση είναι 0,347, 32 άτομα δεν καπνίζουν πέντε άτομα καπνίζουν. Όσον αφορά την κατανάλωση αλκοόλ η τυπική απόκλιση είναι 0,164, 36 άτομα δεν καταναλώνουν αλκοόλ ένας καταναλώνει αλκοόλ. Κανένας δεν κάνει χρήση ψυχοδραστικών ουσιών. Όσον αφορά τις ώρες εργασία την εβδομάδα 33 άτομα δουλεύουν πάνω από 34 ώρες την εβδομάδα και τέσσερα άτομα δουλεύουν έως 34 ώρες την εβδομάδα. Όσον αφορά τις θέσεις εργασίας η τυπική απόκλιση είναι 0,417 οι 29 είναι φύλακες και οι 8 είναι διοικητικοί. Σχετικά με τις αναρρωτικές άδειες η τυπική απόκλιση είναι 0,730, 5 άτομα πήραν πολλές μέρες, 10 άτομα πήραν μερικές, 22 άτομα δεν πήραν καθόλου.

Στο δείγμα των φυλακών Νέας Αλικαρνασσού η συσχέτιση με Pearson R είναι αντιστρόφως ανάλογη όσο αυξάνει το Burn-out τόσο μειώνεται η ικανότητα διαχείρισης. Συνάμα, όσο αυξάνεται η ικανότητα διαχείρισης τόσο μειώνεται το Burn-out το παρατηρούμε και από την αρνητική τιμή του Pearson correlation -0,217 Υπολογίζοντας το 5% σφάλμα τύπου II τρεις τιμές μένουν εκτός. Συνεπώς τα αποτελέσματα μας είναι αξιόπιστα και έγκυρα.

Στο δείγμα των φυλακών Νεάπολης ισχύει το ίδιο, με σφάλμα τύπου ΙΙ(5%),μία τιμή είναι εκτός.

4.Συζήτηση-Συμπεράσματα

Περιορισμοί της μελέτης

Σαν περιορισμός της μελέτης θα μπορούσε να αναφερθεί ότι δεν μπορεί να γίνει συσχέτιση μεταξύ των δύο φυλακών γιατί στην στις φυλακές Αλικαρνασσού υπάρχουν βαρυποινίτες ενώ στην Νεάπολη οι φυλακισμένοι έχουν ελαφρότερες ποινές. Κατά συνέπεια, οι φύλακες βιώνουν διαφορετικού βαθμού στρες.

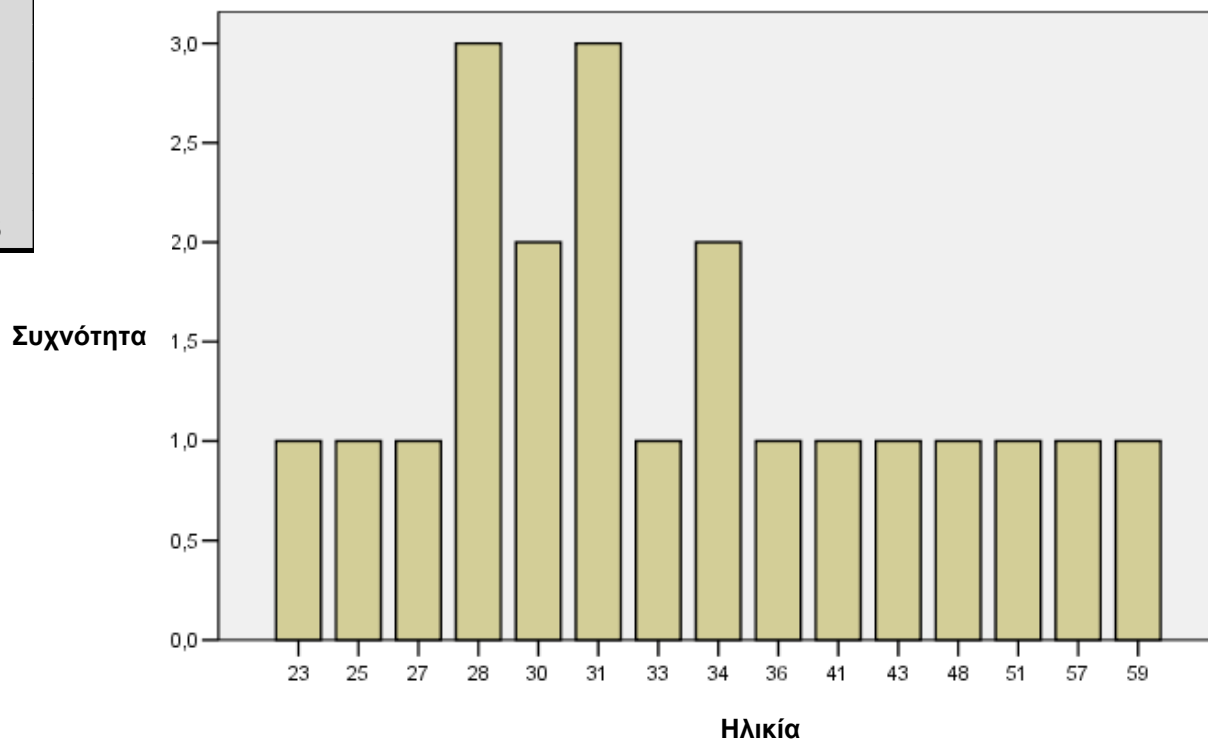
Κύρια ευρήματα

Η μελέτη μας εστιάστηκε στο στρες στο προσωπικό των φυλακών και στην ικανότητα διαχείρισης.

Όσο αυξάνεται το στρες τόσο μειώνεται η ικανότητα διαχείρισης, όσο μειώνεται το στρες τόσο αυξάνεται η ικανότητα διαχείρισης και στις δύο φυλακές στο προσωπικό των φυλακών.

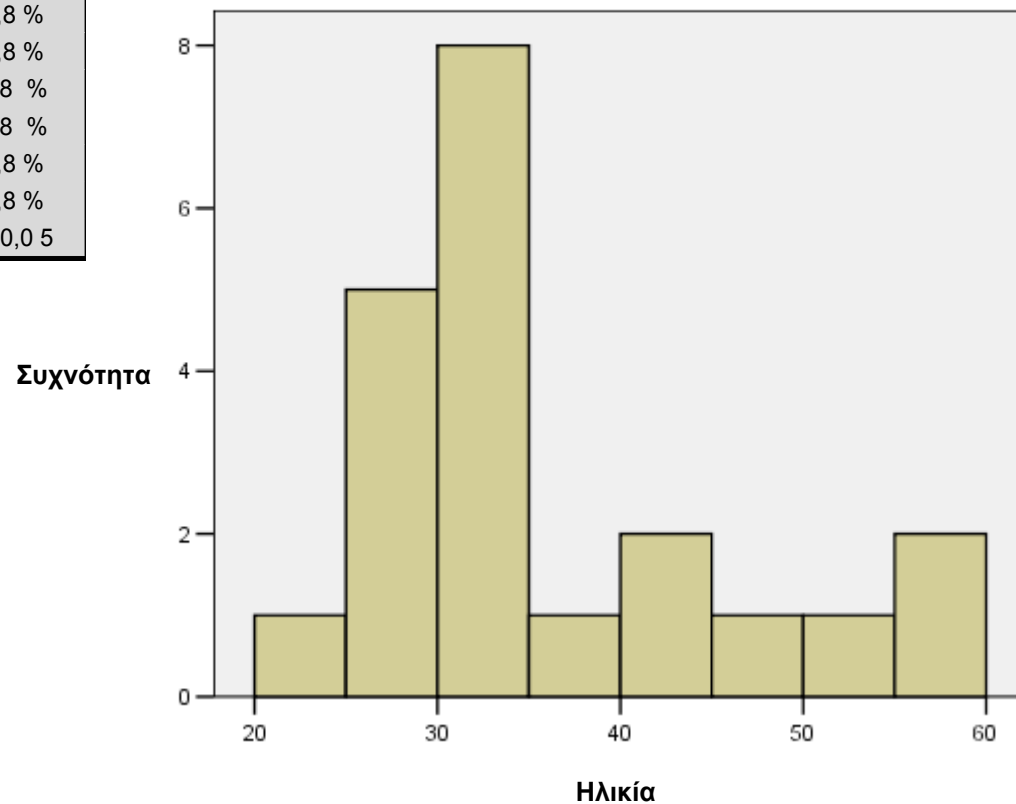
Ηλικία

		Συχνότητα	Ποσοστό
Τιμές	23	1	4,8 %
	25	1	4,8 %
	27	1	4,8 %
	28	3	14,3 %
	30	2	9,5 %
	31	3	14,3 %
	33	1	4,8 %
	34	2	9,5 %
	36	1	4,8 %
	41	1	4,8 %
	43	1	4,8 %
	48	1	4,8 %
	51	1	4,8 %
	57	1	4,8 %
	59	1	4,8 %
Σύνολο		21	100,0 %



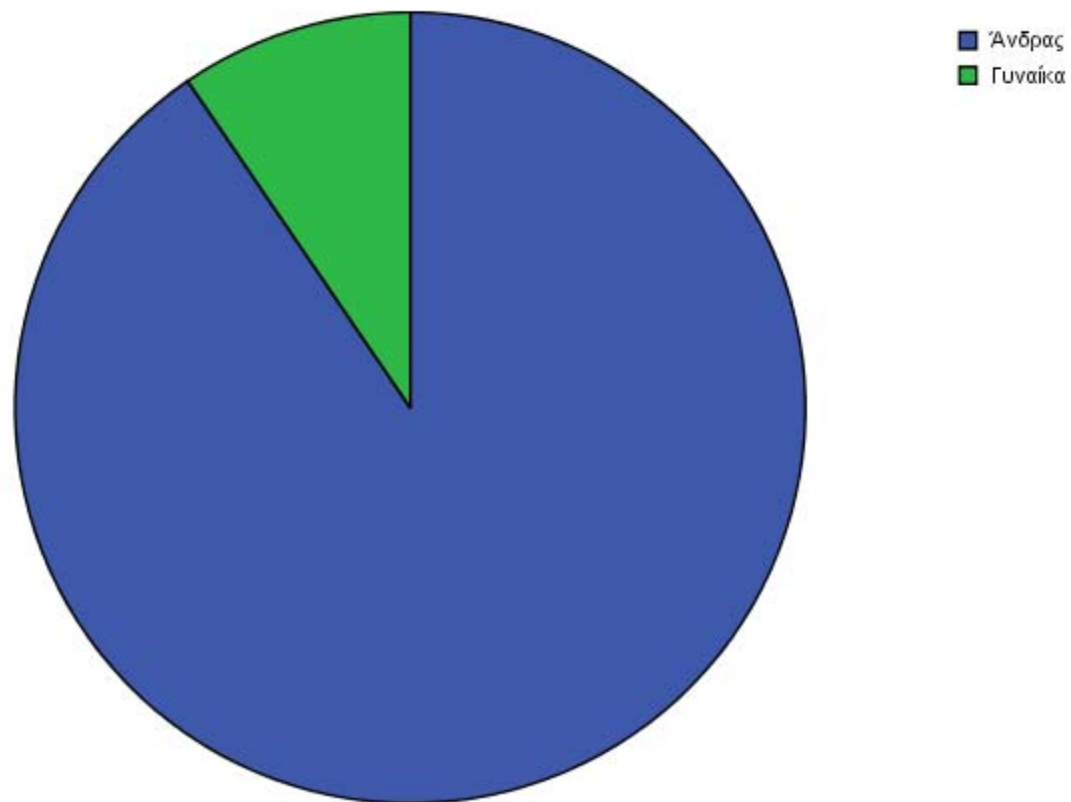
Ηλικία

		Συχνότητα	Ποσοστό
Τιμές	23	1	4,8 %
	25	1	4,8 %
	27	1	4,8 %
	28	3	14,3 %
	30	2	9,5 %
	31	3	14,3 %
	33	1	4,8 %
	34	2	9,5 %
	36	1	4,8 %
	41	1	4,8 %
	43	1	4,8 %
	48	1	4,8 %
	51	1	4,8 %
	57	1	4,8 %
	59	1	4,8 %
	Σύνολο		21



Φύλο

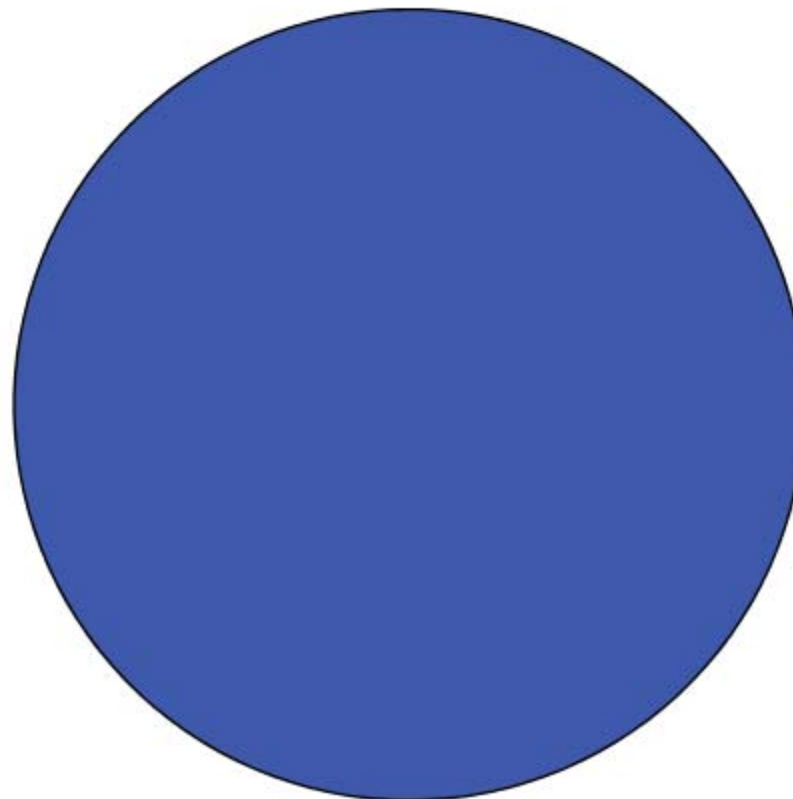
		Συχνότητα	Ποσοστό
Τιμές	Άνδρας	19	90,5 %
	Γυναίκα	2	9,5 %
	Σύνολο	21	100,0 %



Από το δείγμα των Φυλακών Νεαπόλεως.

Εκπαίδευση

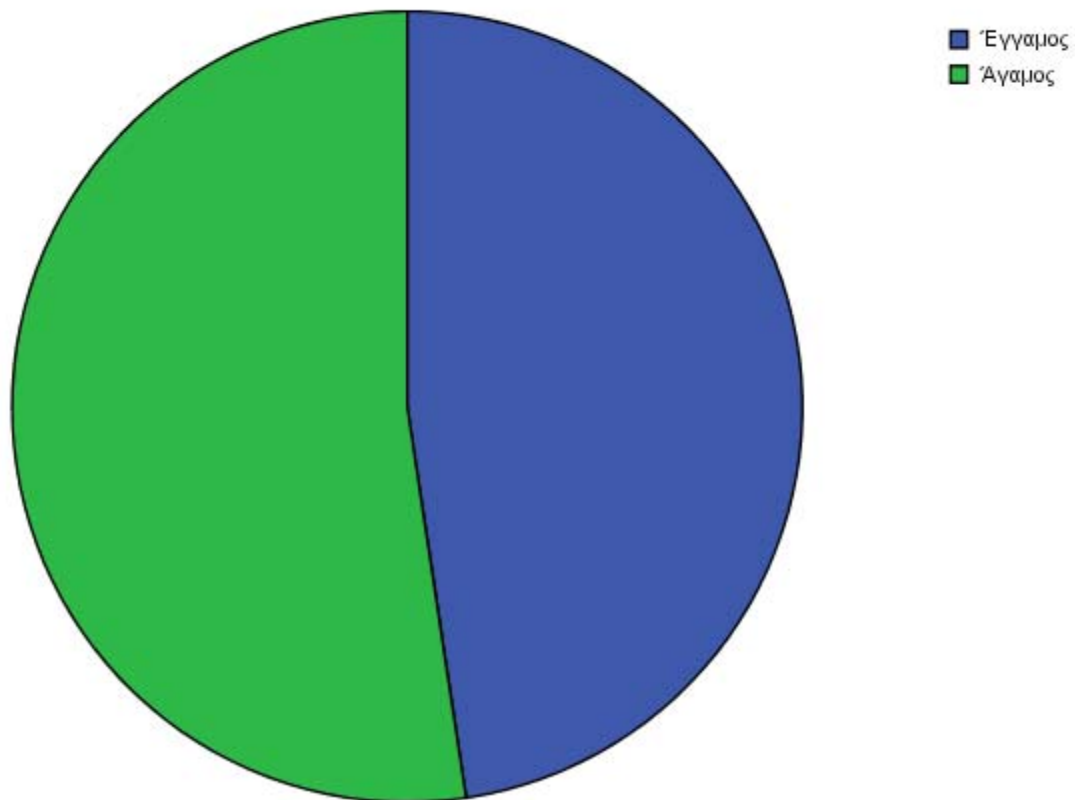
		Συχνότητα	Ποσοστό
Τιμές	Λυκείου	21	100,0 %



■ Λυκείου

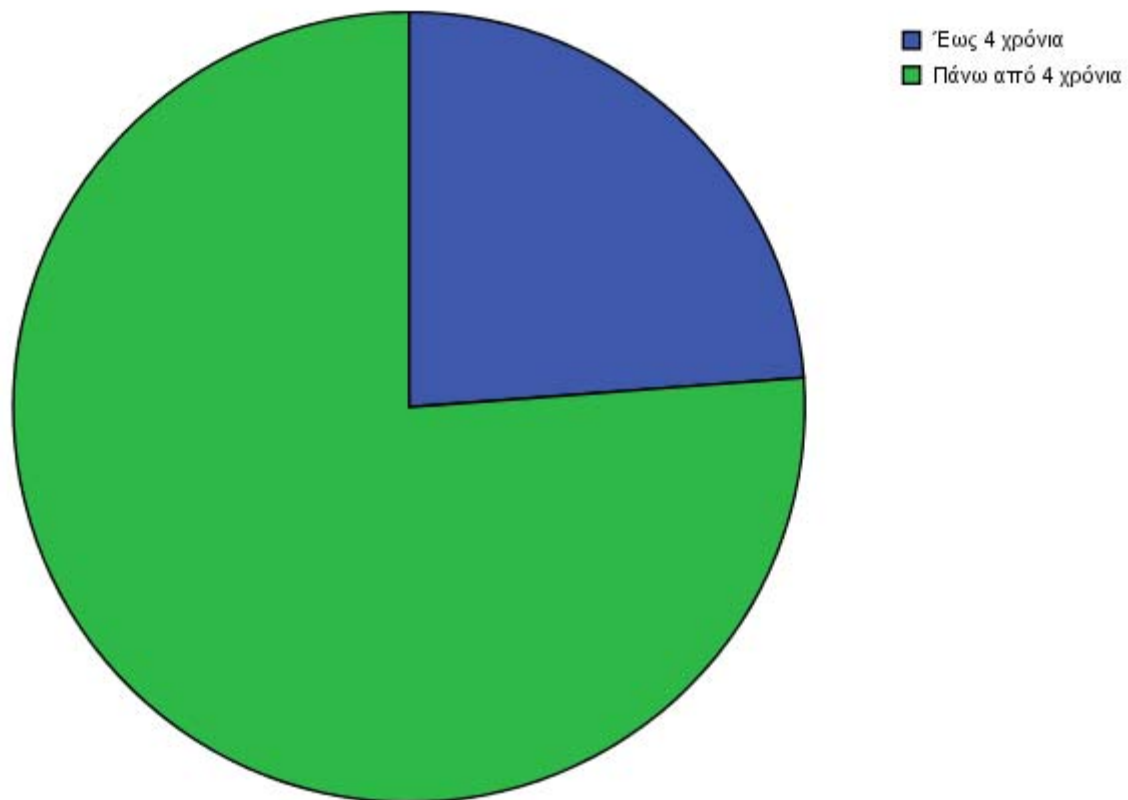
Οικογενειακή Κατάσταση

		Συχνότητα	Ποσοστό
Τιμές	Έγγαμος	10	47,6 %
	Άγαμος	11	52,4 %
	Σύνολο	21	100,0 %



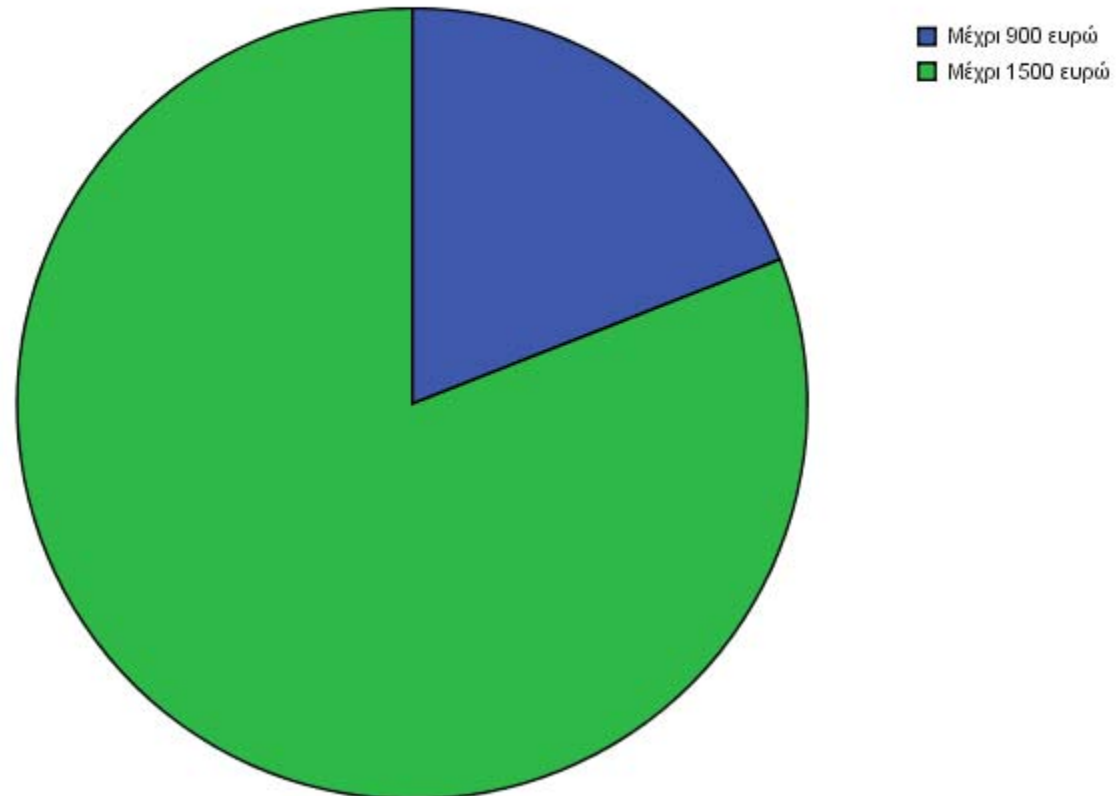
Χρόνια Προϋπηρεσίας

		Συχνότητα	Ποσοστό
Τιμές	Έως 4 χρόνια	5	23,8 %
	Πάνω από 4 χρόνια	16	76,2 %
Σύνολο		21	100,0 %



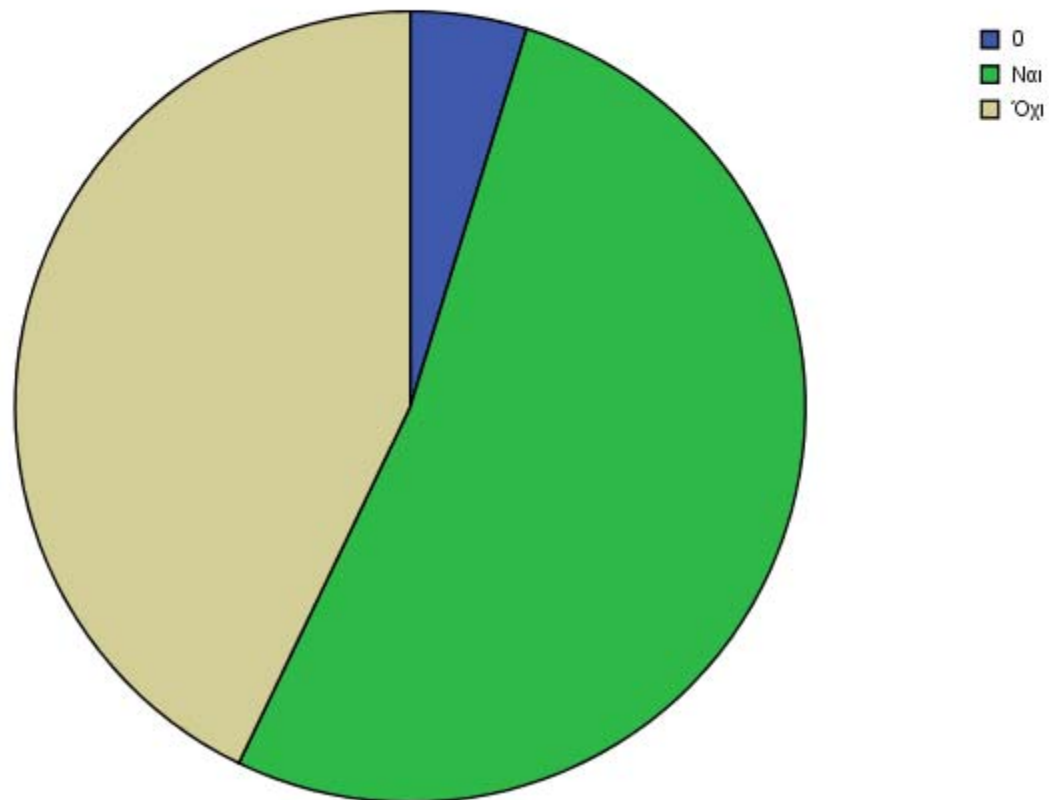
Μισθός

		Συχνότητα	Ποσοστό
Τιμές	Μέχρι 900 ευρώ	4	19,0 %
	Μέχρι 1500 ευρώ	17	81,0 %
	Σύνολο	21	100,0 %



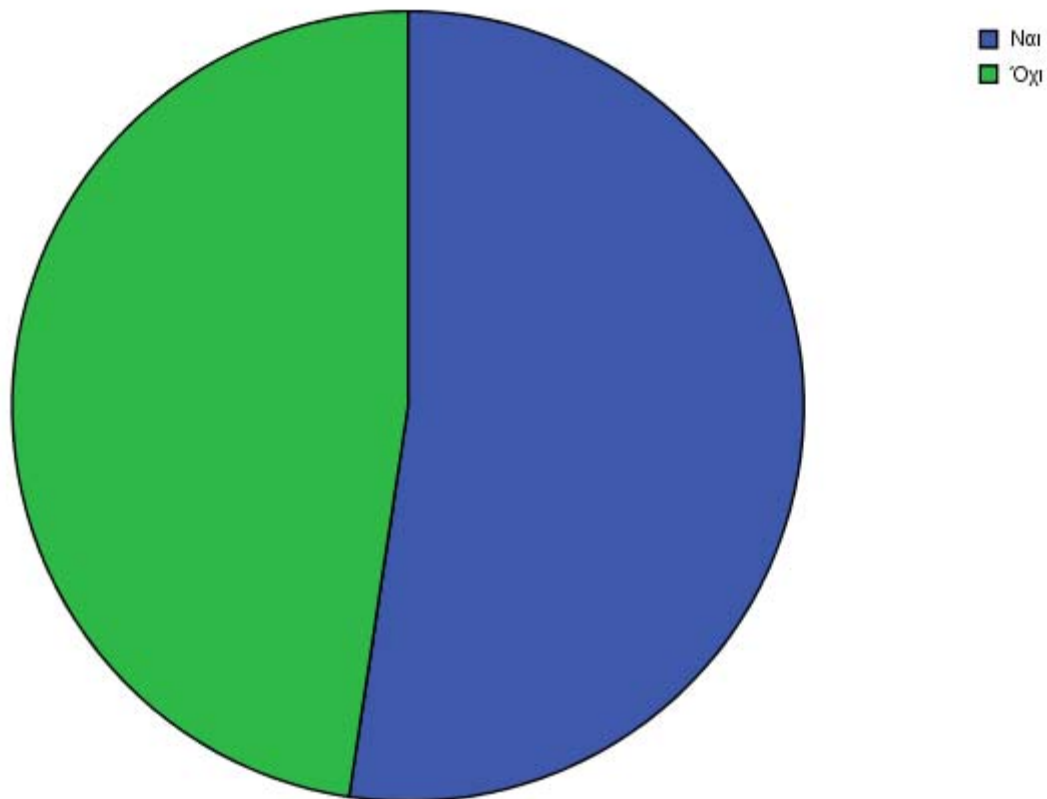
Εργασία το Σαββατοκύριακο

		Συχνότητα	Ποσοστό
Τιμές	0	1	4,8 %
	Ναι	11	52,4 %
	Όχι	9	42,9 %
	Σύνολο	21	100,0 %



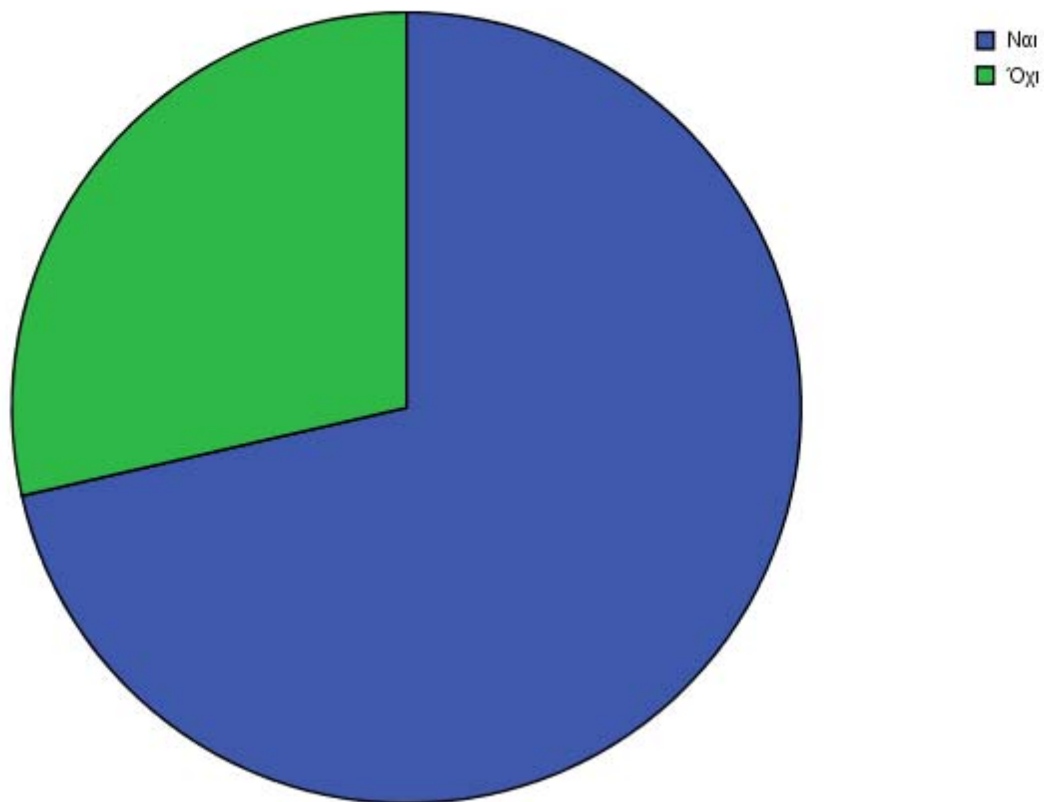
Νυκτερινές Βάρδιες

		Συχνότητα	Ποσοστό
Τιμές	Ναι	11	52,4 %
	Όχι	10	47,6 %
Σύνολο		21	100,0 %



Ικανοποίηση από την εργασία

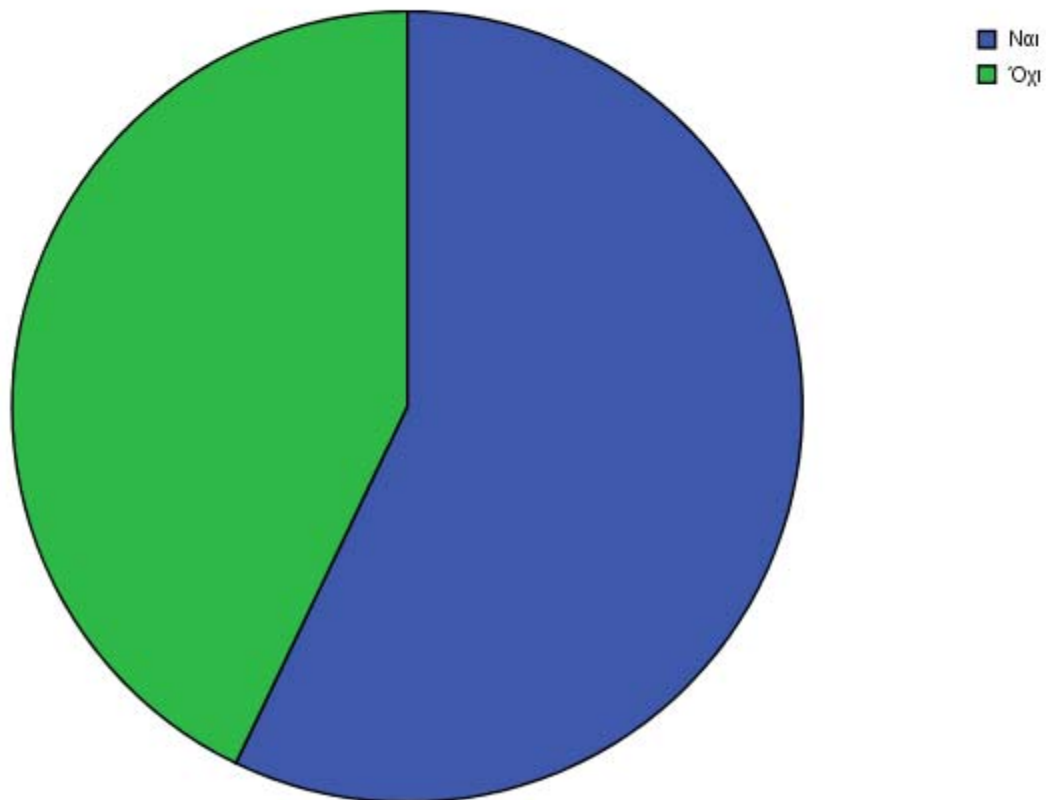
		Συχνότητα	Ποσοστό
Τιμές	Ναι	15	71,4 %
	Όχι	6	28,6 %
	Σύνολο	21	100,0 %



Από το δείγμα των Φυλακών Νεαπόλεως.

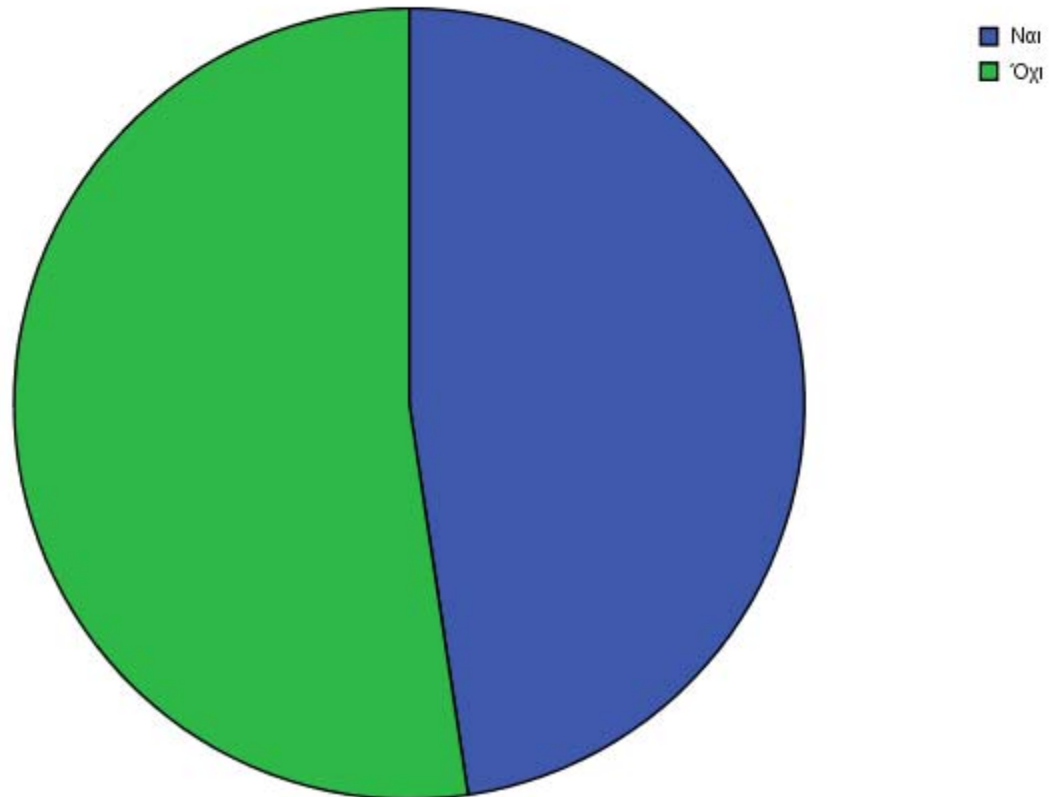
Κάπνισμα

		Συχνότητα	Ποσοστό
Τιμές	Ναι	12	57,1 %
	Όχι	9	42,9 %
Σύνολο		21	100,0 %



Κατανάλωση Αλκοόλ

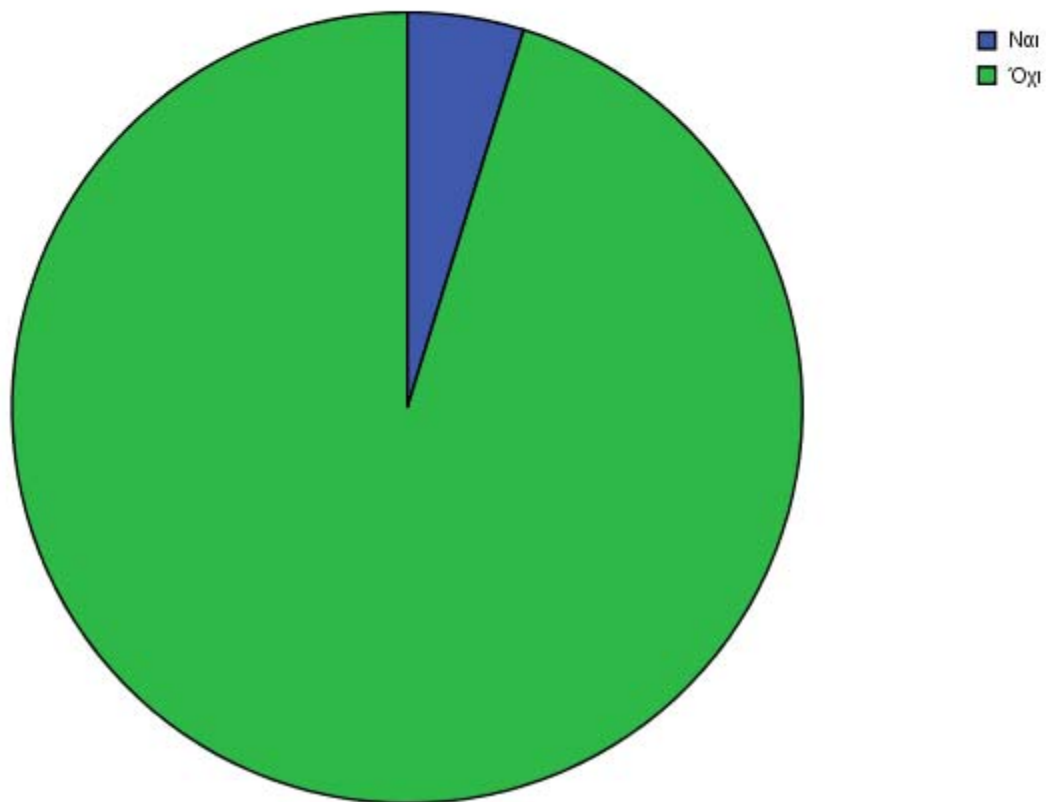
		Συχνότητα	Ποσοστό
Τιμές	Ναι	10	47,6
	Όχι	11	52,4
	Σύνολο	21	100,0



Από το δείγμα των Φυλακών Νεαπόλεως.

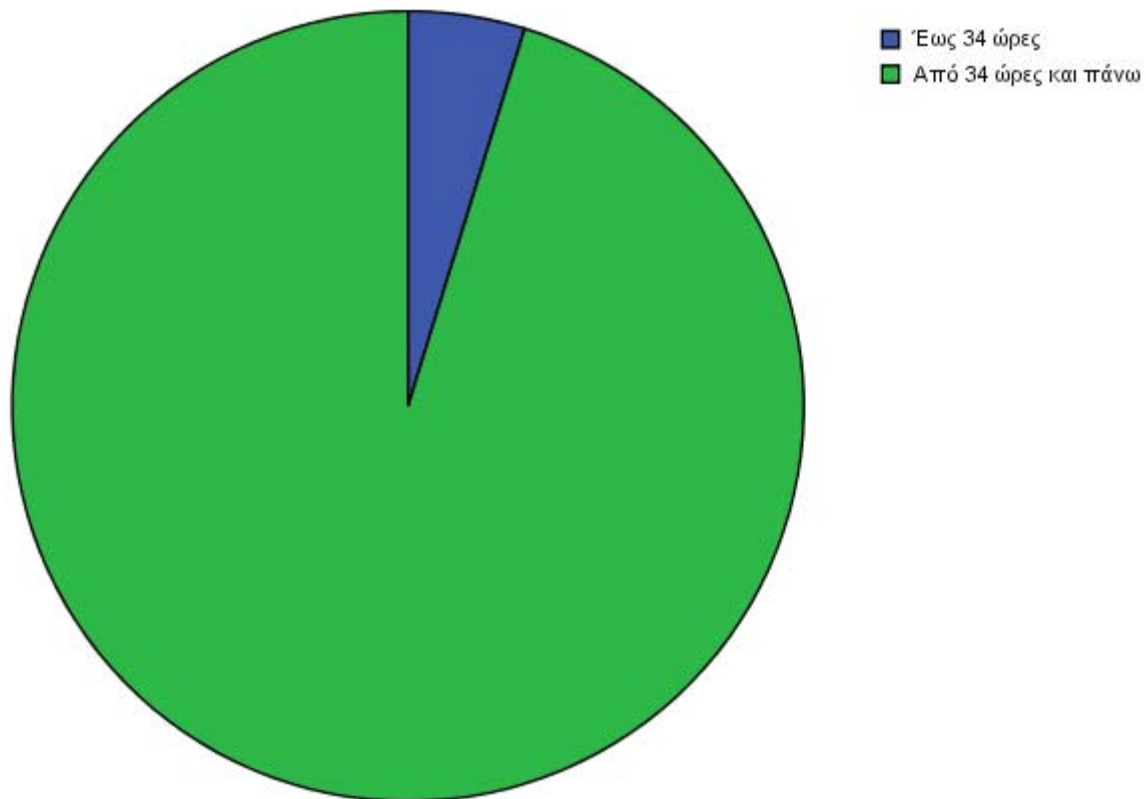
Χρήση ψυχοδραστικών φαρμάκων

		Συχνότητα	Ποσοστό
Τιμές	Ναι	1	4,8 %
	Όχι	20	95,2 %
	Σύνολο	21	100,0 %



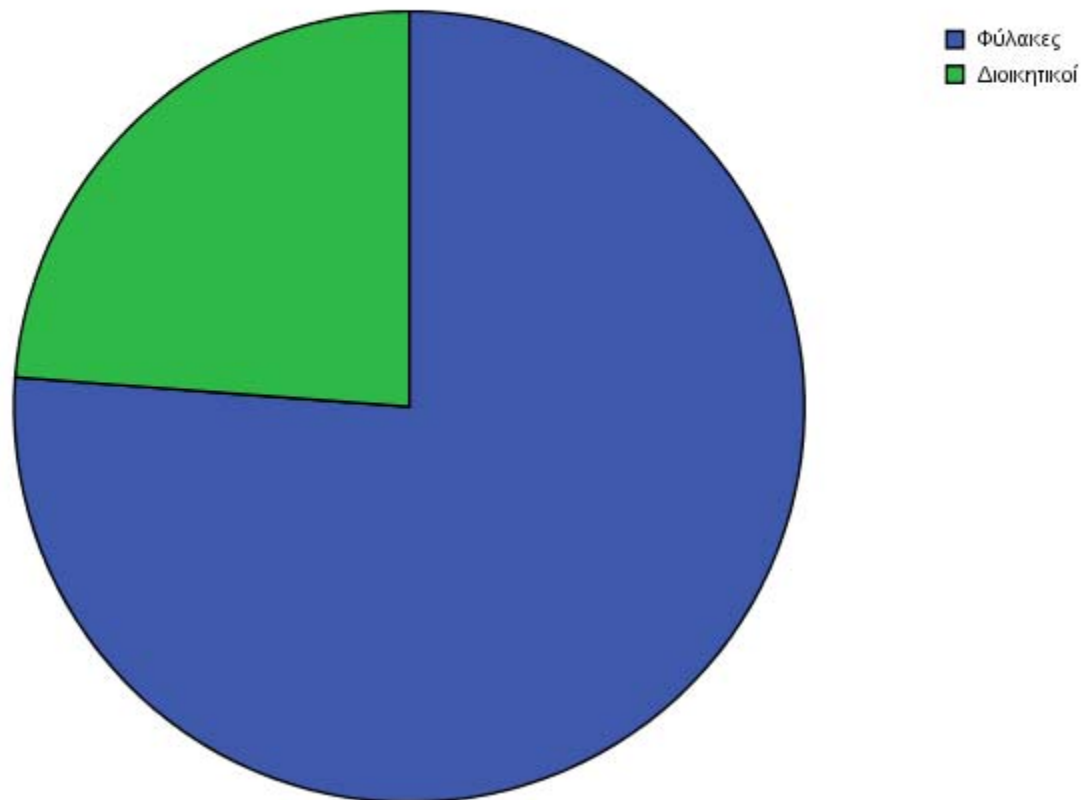
Ώρες εργασίας την εβδομάδα

	Συχνότητα	Ποσοστό
Τιμές		
Έως 34 ώρες	1	4,8 %
Από 34 ώρες και πάνω	20	95,2 %
Σύνολο	21	100,0 %



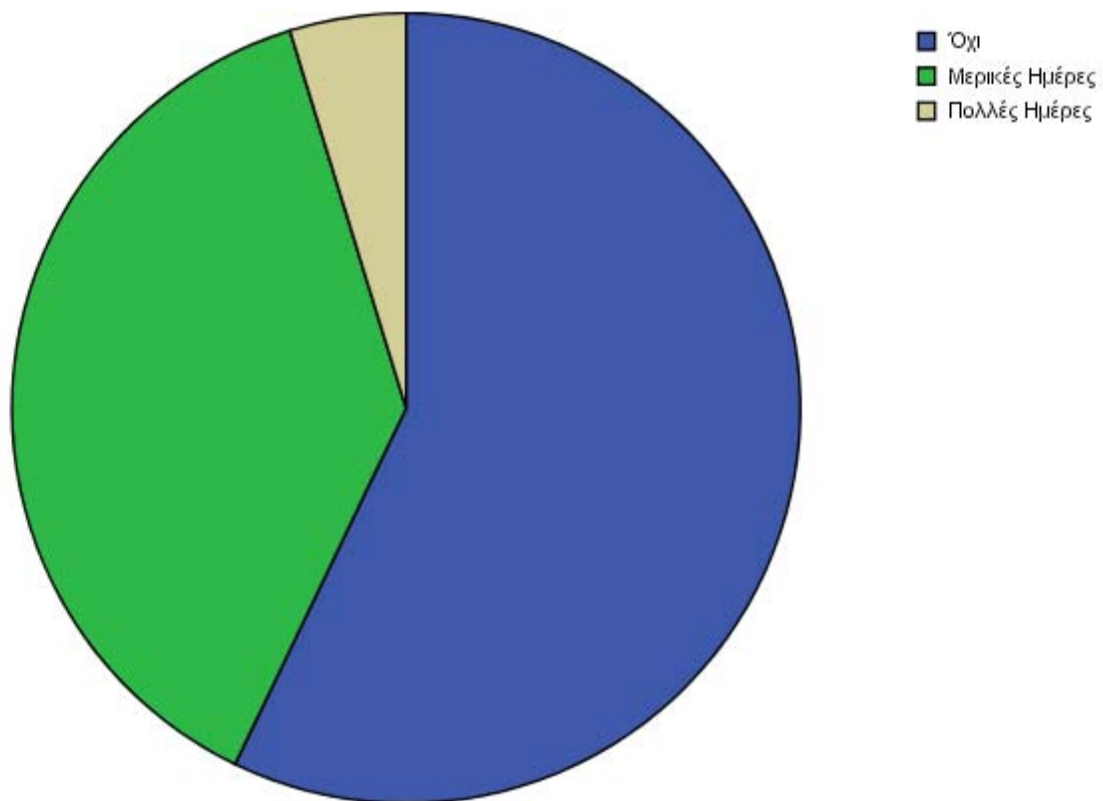
Εργασιακή Θέση

		Συχνότητα	Ποσοστό
Τιμές	Φύλακες	16	76,2 %
	Διοικητικοί	5	23,8 %
	Σύνολο	21	100,0 %



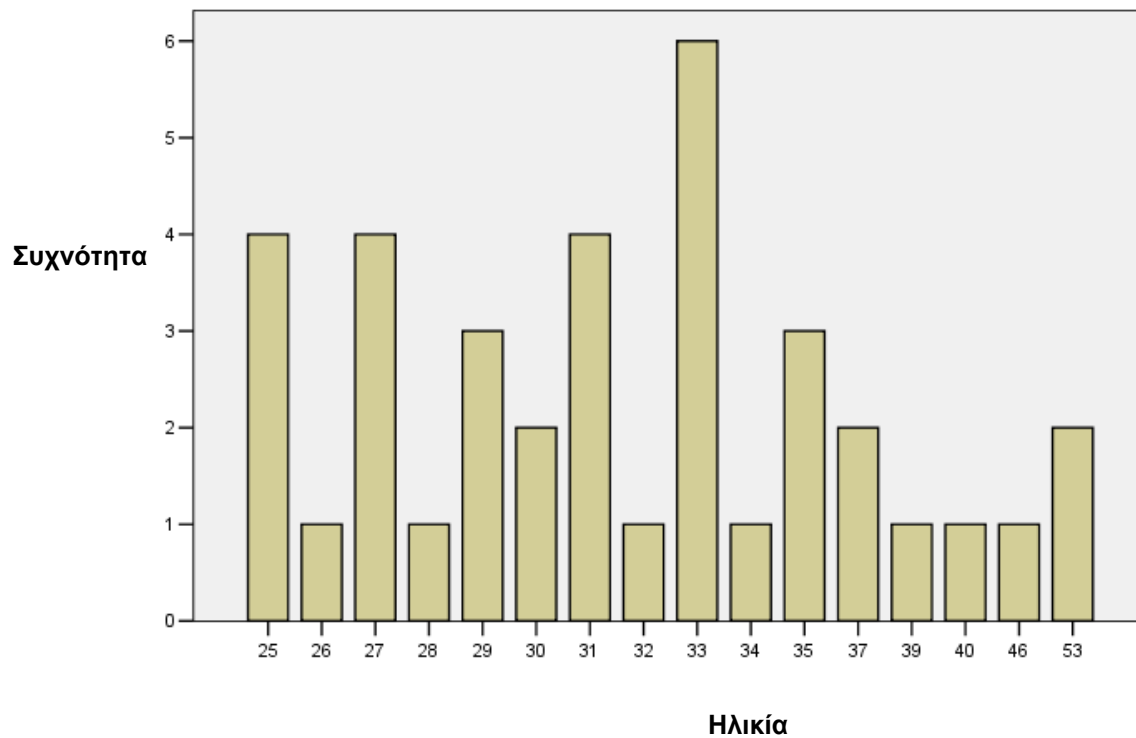
Αναρρωτικές Άδειες

		Συχνότητα	Ποσοστό
Τιμές	Όχι	12	57,1 %
	Μερικές Ημέρες	8	38,1 %
	Πολλές Ημέρες	1	4,8 %
	Σύνολο	21	100,0 %



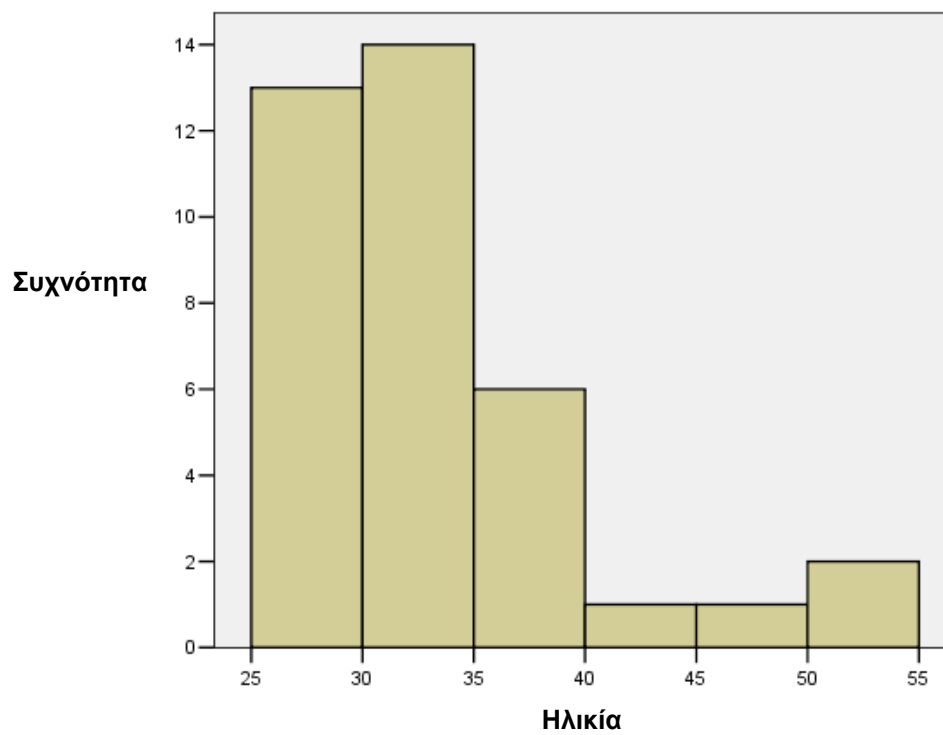
Ηλικία

		Συχνότητα	Ποσοστό
Τιμές	25	4	10,8 %
	26	1	2,7 %
	27	4	10,8 %
	28	1	2,7 %
	29	3	8,1 %
	30	2	5,4 %
	31	4	10,8 %
	32	1	2,7 %
	33	6	16,2 %
	34	1	2,7 %
	35	3	8,1 %
	37	2	5,4 %
	39	1	2,7 %
	40	1	2,7 %
	46	1	2,7 %
	53	2	5,4 %
Σύνολο	37	100,0	



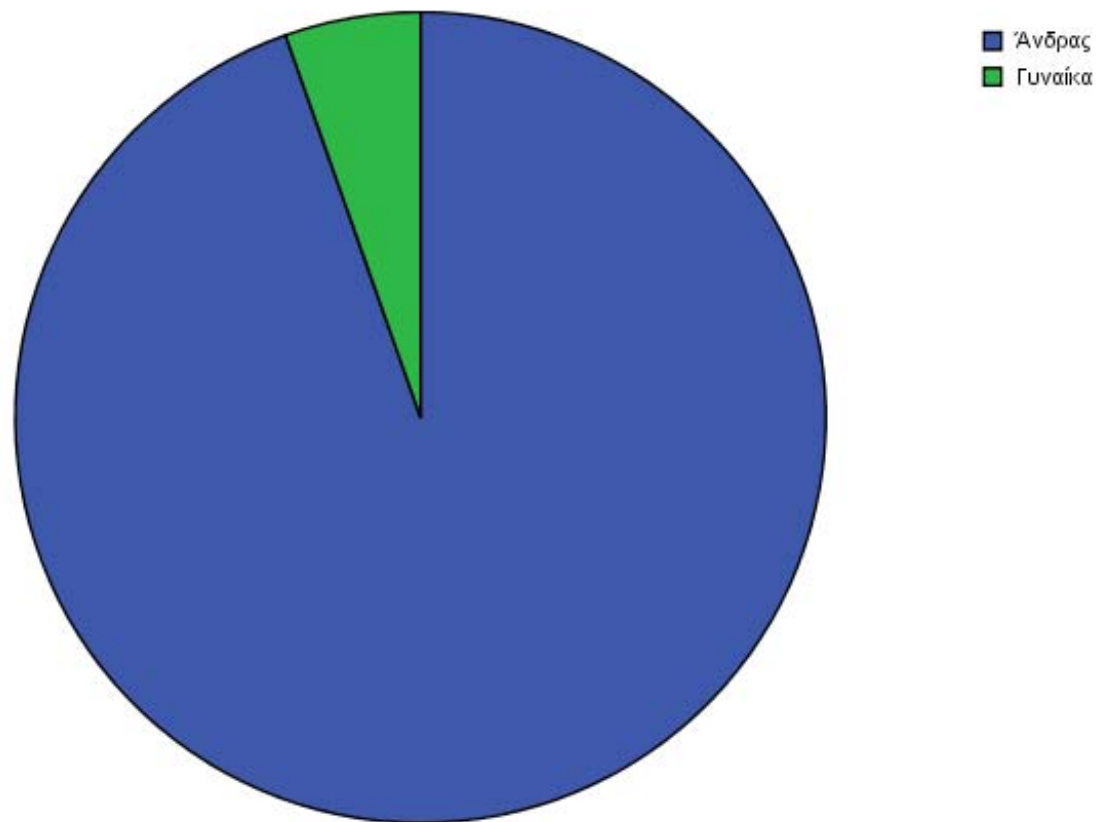
Ηλικία

		Συχνότητα	Ποσοστό
Τιμές	25	4	10,8 %
	26	1	2,7 %
	27	4	10,8 %
	28	1	2,7 %
	29	3	8,1 %
	30	2	5,4 %
	31	4	10,8 %
	32	1	2,7 %
	33	6	16,2 %
	34	1	2,7 %
	35	3	8,1 %
	37	2	5,4 %
	39	1	2,7 %
	40	1	2,7 %
	46	1	2,7 %
	53	2	5,4 %
	Σύνολο	37	100,0



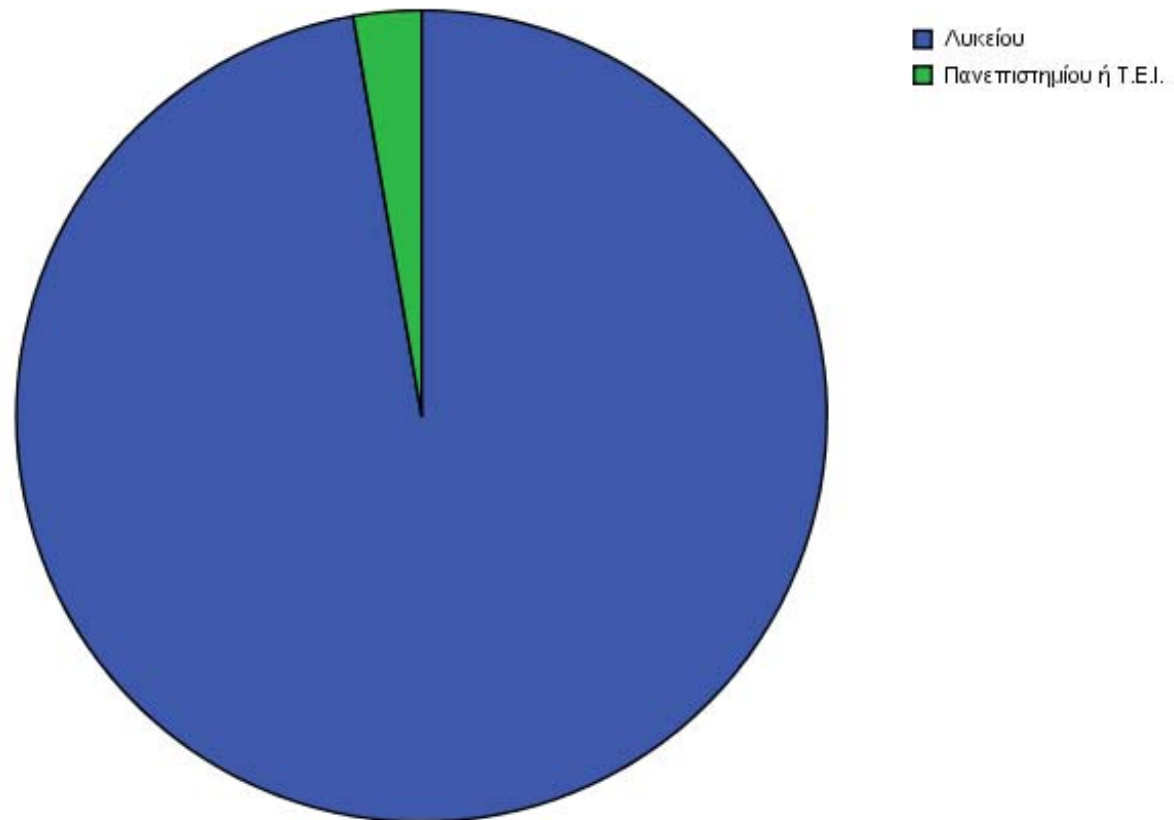
Φύλο

		Συχνότητα	Ποσοστό
Τιμές	Άνδρας	35	94,6 %
	Γυναίκα	2	5,4 %
	Σύνολο	37	100,0 %



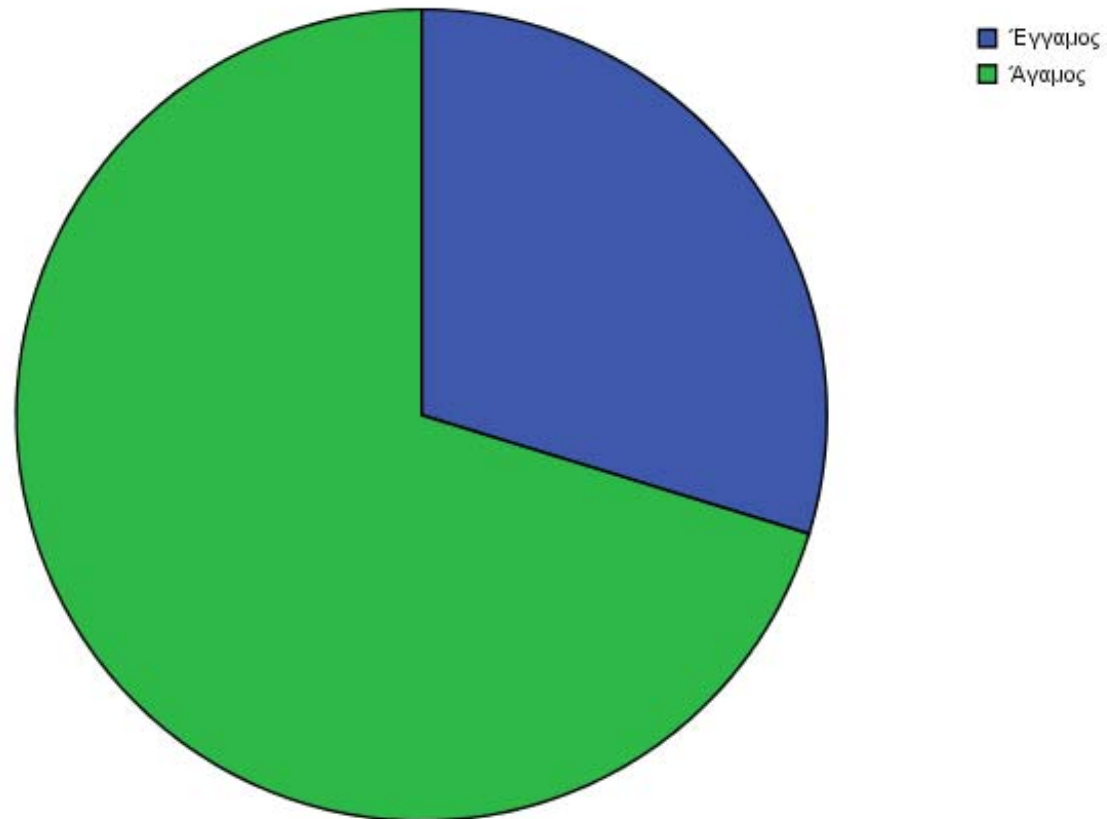
Εκπαίδευση

		Συχνότητα	Ποσοστό
Τιμές	Λυκείου	36	97,3 %
	Πανεπιστημίου ή Τ.Ε.Ι.	1	2,7 %
	Σύνολο	37	100,0 %



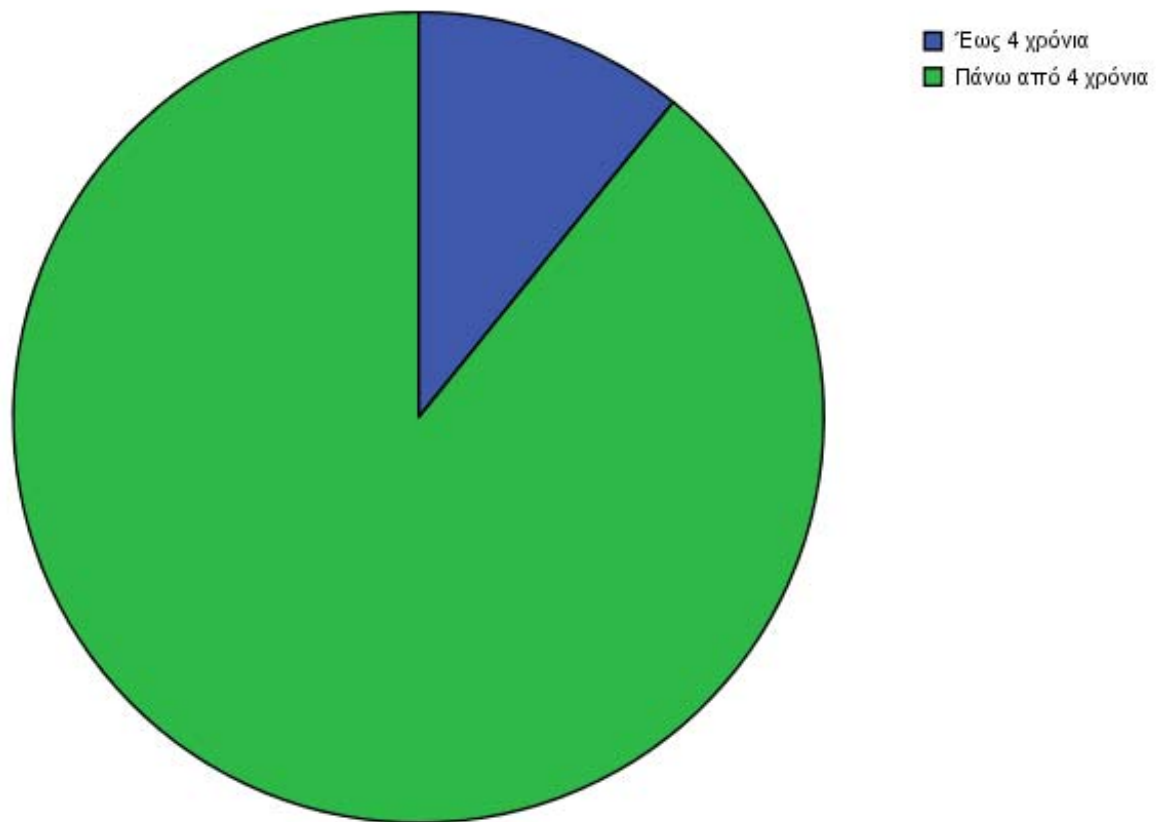
Οικογενειακή Κατάσταση

		Συχνότητα	Ποσοστό
Τιμές	Έγγαμος	11	29,7 %
	Άγαμος	26	70,3 %
	Σύνολο	37	100,0 %



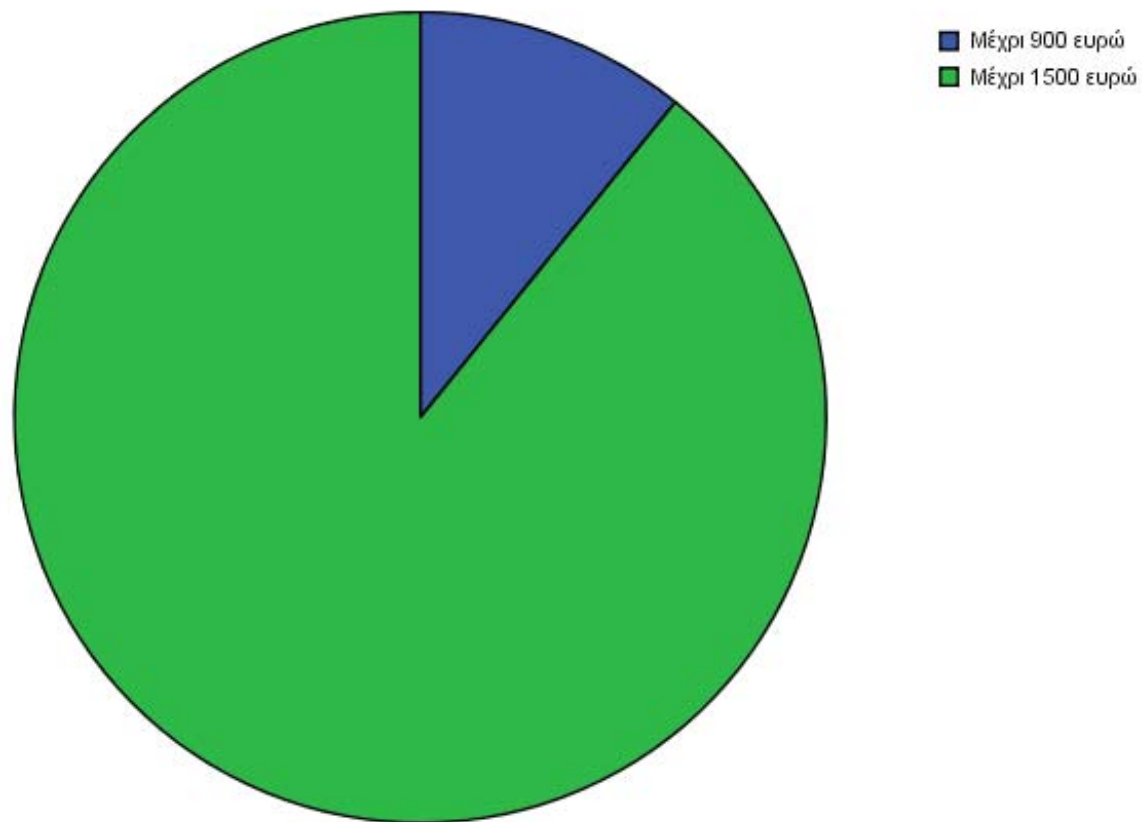
Χρόνια Προϋπηρεσίας

		Συχνότητα	Ποσοστό
Τιμές	Έως 4 χρόνια	4	10,8 %
	Πάνω από 4 χρόνια	33	89,2 %
Σύνολο		37	100,0 %



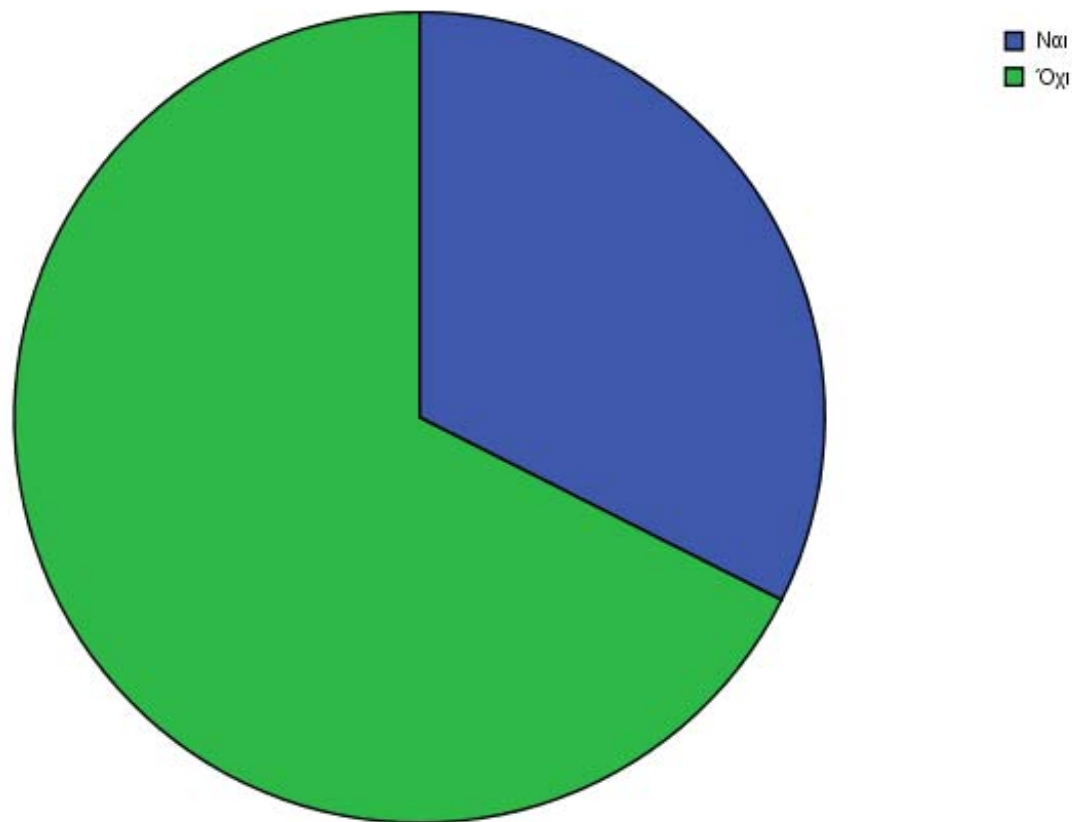
Μισθός

		Συχνότητα	Ποσοστό
Τιμές	Μέχρι 900 €	4	10,8 %
	Μέχρι 1500 €	33	89,2 %
Σύνολο		37	100,0 %



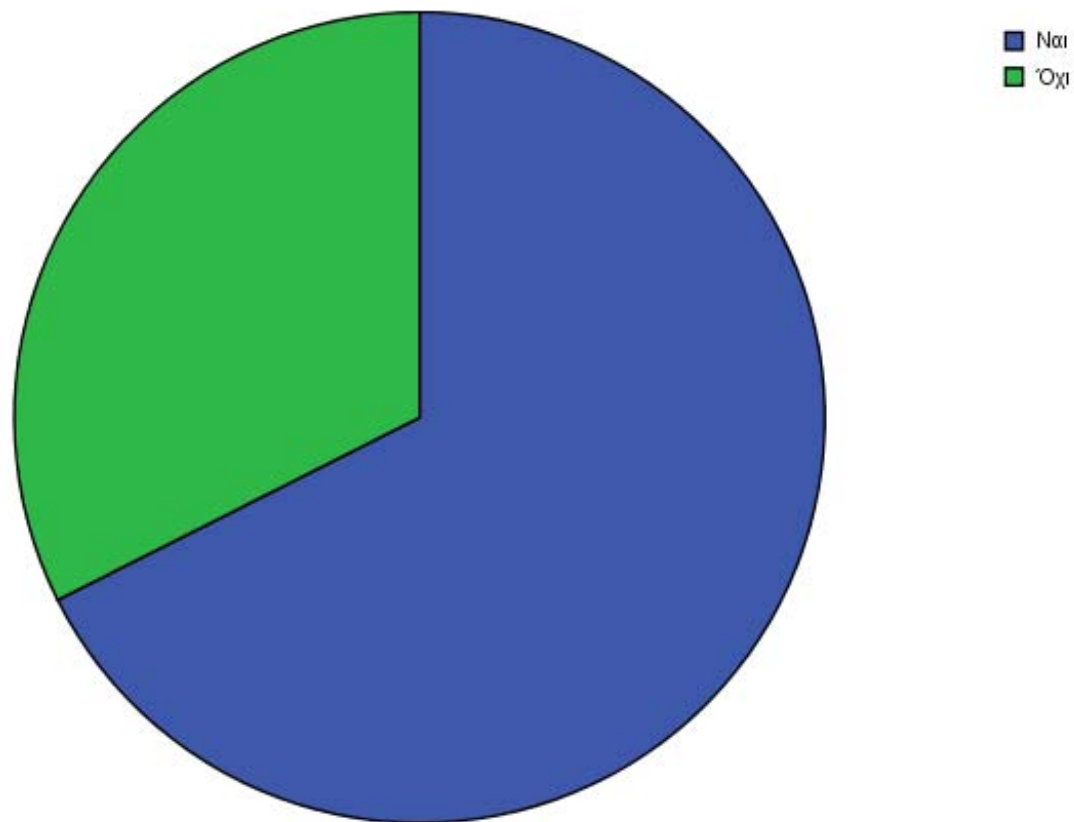
Εργασία το Σαββατοκύριακο

		Συχνότητα	Ποσοστό
Τιμές	Ναι	12	32,4 %
	Όχι	25	67,6 %
Σύνολο		37	100,0 %



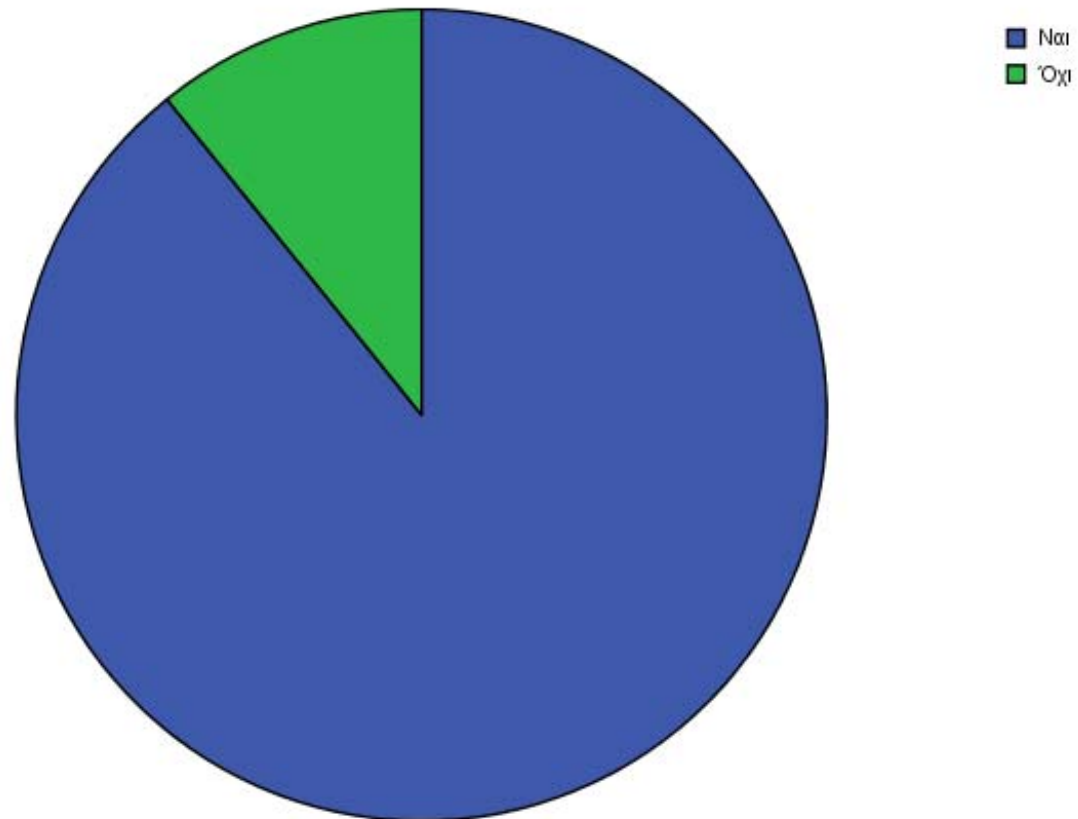
Νυκτερινές Βάρδιες

		Συχνότητα	Ποσοστό
Τιμές	Ναι	25	67,6 %
	Όχι	12	32,4 %
Σύνολο		37	100,0 %



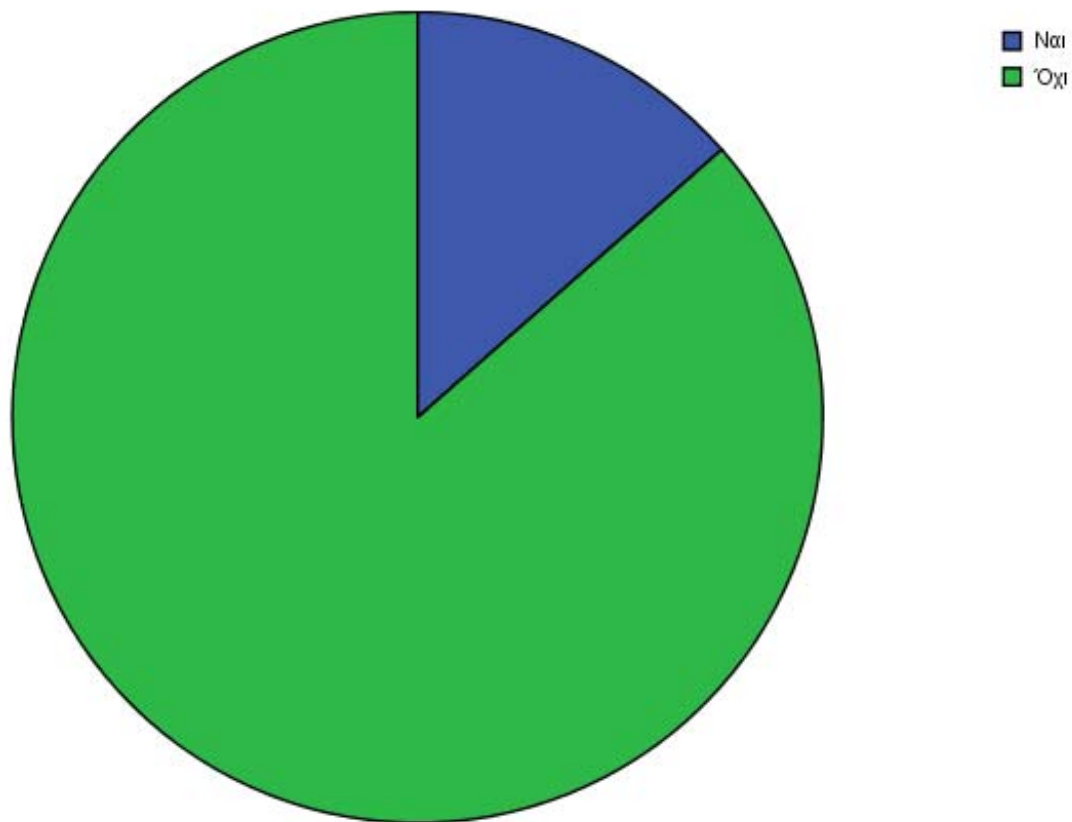
Ικανοποίηση από την εργασία

		Συχνότητα	Ποσοστό
Τιμές	Ναι	33	89,2 %
	Όχι	4	10,8 %
	Σύνολο	37	100,0 %



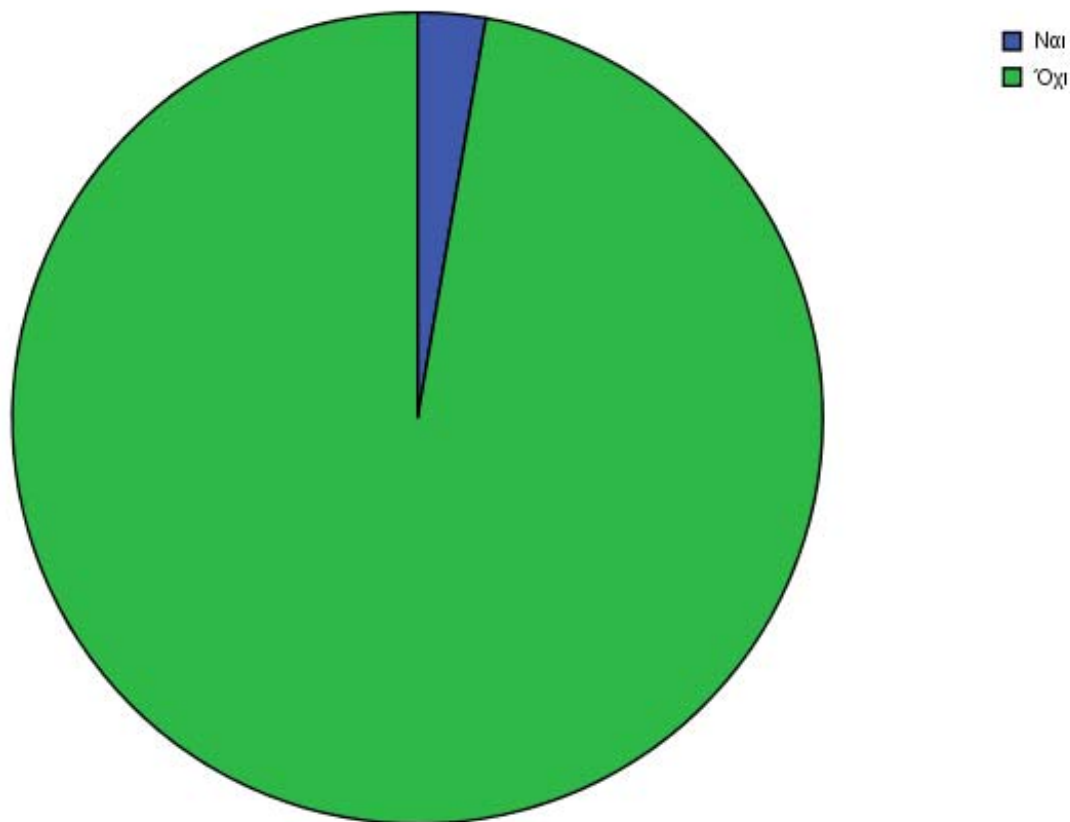
Κάπνισμα

		Συχνότητα	Ποσοστό
Τιμές	Ναι	5	13,5 %
	Όχι	32	86,5 %
	Σύνολο	37	100,0 %



Κατανάλωση Αλκοόλ

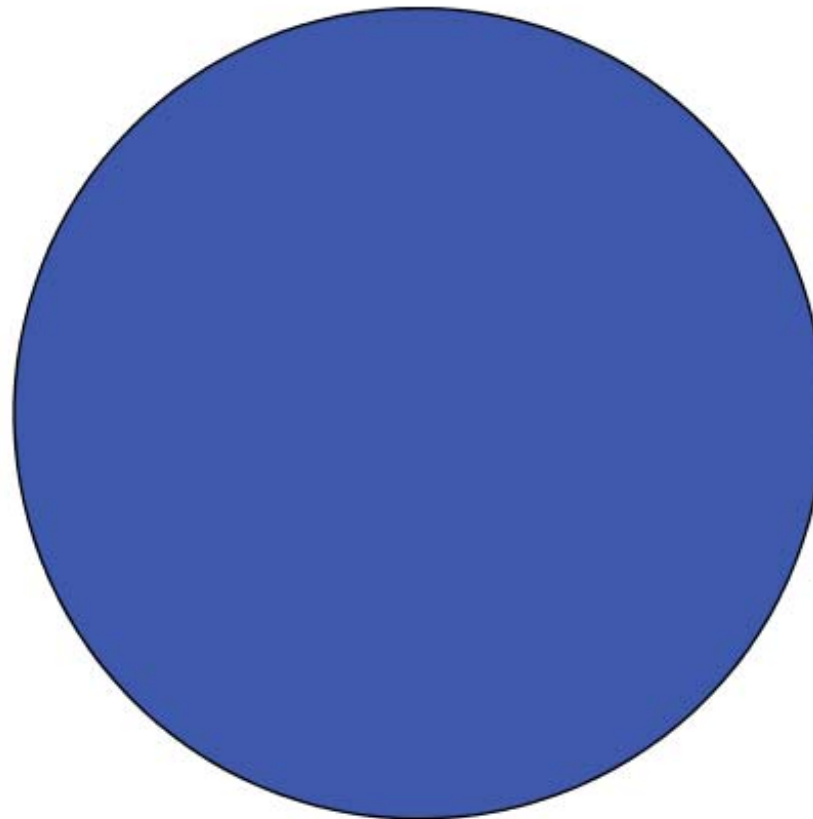
		Συχνότητα	Ποσοστό
Τιμές	Ναι	1	2,7 %
	Όχι	36	97,3 %
	Σύνολο	37	100,0 %



Χρήση ψυχοδραστικών φαρμάκων

		Συχνότητα	Ποσοστό
Τιμές	Όχι	37	100,0 %

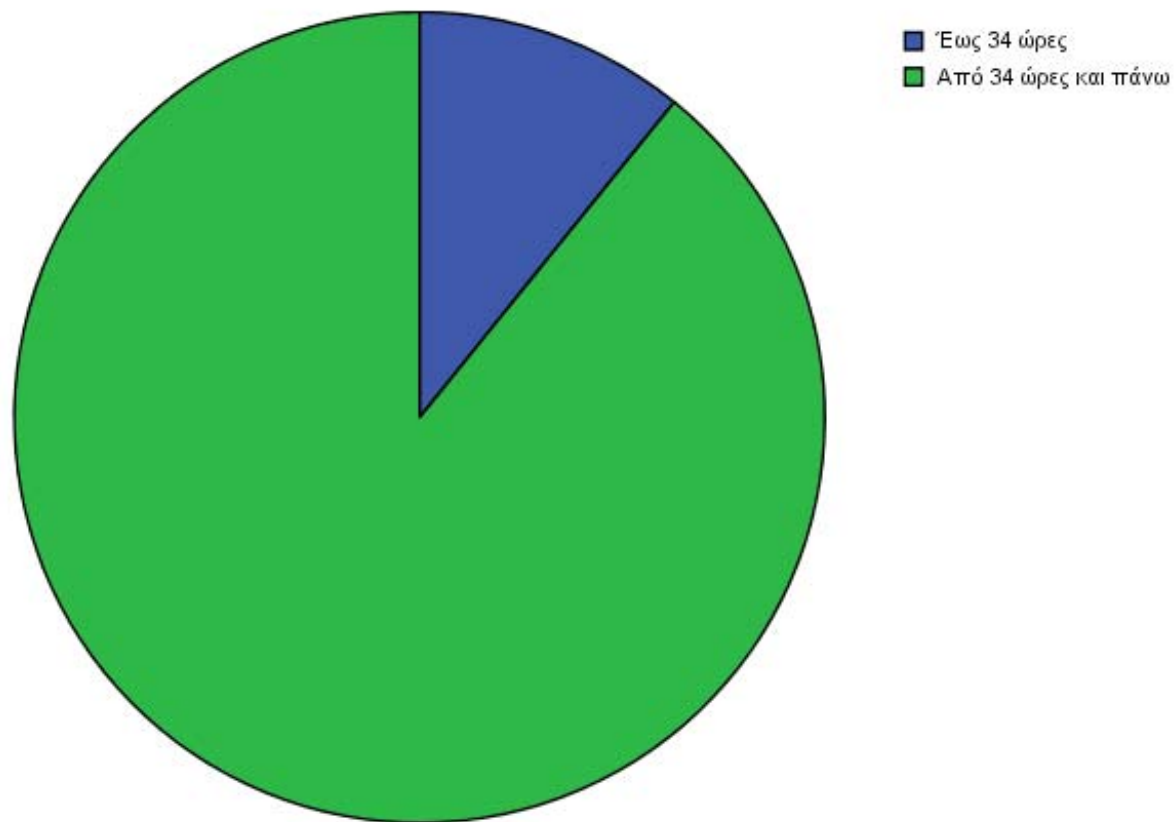
Drugs



■ Όχι

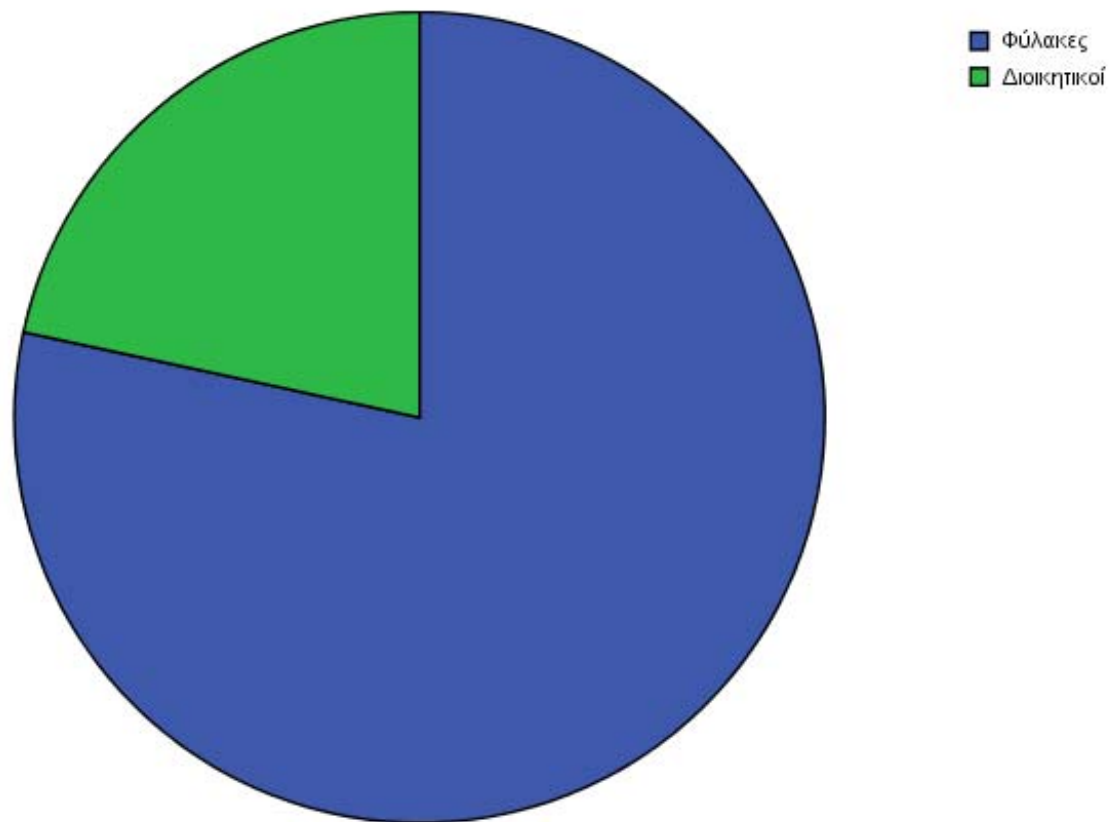
Ώρες Εργασίας

		Συχνότητα	Ποσοστό
Τιμές	Έως 34 ώρες	4	10,8 %
	Από 34 ώρες και πάνω	33	89,2 %
	Συνολικά	37	100,0 %



Θέση Εργασίας

		Συχνότητα	Ποσοστό
Τιμές	Φύλακες	29	78,4 %
	Διοικητικοί	8	21,6 %
	Σύνολο	37	100,0 %



Αναρρωτικές Άδειες

		Συχνότητα	Ποσοστό
Τιμές	Όχι	22	59,5 %
	Μερικές Ημέρες	10	27,0 %
	Πολλές Ημέρες	5	13,5 %
	Σύνολο	37	100,0 %

